



ПОСТАНОВЛЕНИЕ

ЈӨП

«29» июль 2015 года № 78

с. Майма

Об утверждении Инвестиционного паспорта муниципального образования «Майминский район»

В целях повышения эффективности инвестиционной политики и улучшения инвестиционного климата в муниципальном образовании «Майминский район» постановляю:

1. Утвердить Инвестиционный паспорт муниципального образования «Майминский район» согласно Приложению №1.
2. Автономному учреждению редакция газеты «Сельчанка в Майминском районе» (Скокова О.И.) опубликовать настоящее постановление в газете «Сельчанка».
3. Начальнику Организационного отдела Администрации муниципального образования «Майминский район» (Сапаров А.П.) разместить настоящее постановление на официальном сайте муниципального образования «Майминский район» в сети Интернет.
4. Контроль за исполнением настоящего постановления возложить на Заместителя Главы Администрации муниципального образования «Майминский район» по экономике и инвестициям Птицына Р.В.

Глава Администрации

Е.А. Понша

ПРИЛОЖЕНИЕ № 1
к постановлению Администрации
муниципального образования
«Майминский район»
от «29» июля 2015 г. № 78

**Инвестиционный паспорт
муниципального образования «Майминский
район»**

Майма 2015 г.

СОДЕРЖАНИЕ

Приглашение к сотрудничеству
Глава I Общие сведения о Майминском районе
1.1. Географическое положение
1.2. Административное разделение
1.3. Численность населения
1.4. Достопримечательности Майминского района
1.5. Стратегия социально-экономического развития
Глава II Администрация муниципального образования
2.1 Структура администрации
2.2 Круг вопросов, курируемых должностными лицами и структурными подразделениями администрации
2.3. Контактная информация структурных подразделений
Глава III Параметры социально-экономического развития района
3.1. Уровень жизни населения
3.2. Экономика
3.2.1. Сельское хозяйство
3.2.2. Торговля и услуги
3.2.3. Строительство
3.2.4. Туризм
3.3. Инфраструктура района
Глава IV Природно-ресурсный потенциал района
Глава V Нормативно – правовое обеспечение инвестиционной и предпринимательской деятельности

Глава I Общие сведения о муниципальном образовании «Майминский район»

1.1. Географическое положение

Майминский район образован 16 сентября 1924 года. Район расположен в северо-западной части Республики Алтай и граничит с районами Республики Алтай: Чойским, Чемальским, Шебалинским, - и районами Алтайского края: Красногорским, Советским, Алтайским.

Территория района переходит с севера на юг от предгорья к среднегорью. По западной части района проходит пойма реки Катунь.

Майминский район имеет важное связующее звено, так как основная транспортная магистраль – Чуйский тракт – открывает «ворота» в республику через районный центр с. Майма. Расстояние до республиканского центра 10 км, до железнодорожной станции г. Бийск – 97 км, на территории Майминского района расположен Аэропорт г. Горно-Алтайска, что дает дополнительные транспортные возможности. В районе хорошо развита внутридорожная сеть. Автомобильный транспорт в Майминском районе играет очень важную роль в обеспечении функционирования производственно-хозяйственного механизма и жизнедеятельности населения, так как практически это единственный вид транспорта, которым осуществляются все грузовые и пассажирские перевозки. Благоприятные климатические условия, выгодное географическое месторасположение района, близость к городскому рынку сбыта сельскохозяйственной продукции, являются благоприятной средой для развития бизнеса. Так же удачное территориальное положение района благоприятно влияет на развитие туристического бизнеса.

1.2. Административное деление

Общая площадь района занимает 1285 кв. км, что составляет 1,4% от общей площади Республики Алтай.

В состав района входят 7 сельских поселений, на территории которых расположены 13 сел и 12 поселков.

На территории Майминского района находятся следующие муниципальные образования сельских поселений:

1. МО «Майминское сельское поселение»;
2. МО «Манжерокское сельское поселение»;
3. МО «Кызыл-Озекское сельское поселение»;
4. МО «Усть-Муниинское сельское поселение»;
5. МО «Бирюлинское сельское поселение»;
6. МО «Соузгинское сельское поселение»;
7. МО «Верх-Карагужинское сельское поселение».

1.3. Численность населения

За 2014 год среднегодовая численность постоянного населения Майминского района увеличилась на 2,8 % и составила 30581 человек. (среднегодовая численность за 2013 год – 29723). Плотность населения в муниципальном образовании составляет 24,2 человека на 1 кв. км., что позволяет району занимать вторую позицию в рейтинге Республике Алтай по плотности населения, первое же место занимает г. Горно-Алтайск.

1.4. Достопримечательности Майминского района.

1. Гора Малая Синоха

Высота горы – 1196 м, у ее подножия расположено Манжерокское озеро. Гора всегда имеет голубой цвет – это прослойка ионизированного воздуха, которая образуется вокруг хвойных деревьев. Малая Синоха с древних времен являлась мощным источником энергии, люди приезжали в село Манжерок специально получить заряд бодрости. В районе горы Малой Синохи ведутся подготовительные работы по строительству горнолыжного курорта. Гора обладает достаточной протяженностью для горнолыжных трасс, имеет различные виды спусков – более крутые или протяженные и будет интересна как профессионалам, так и новичкам.



2. Манжерокское озеро

Расположено в 3 км от Катуня в районе села Манжерок. Оно имеет длину 1112 м, ширину 400 м, глубину 2,5–2,8 м. Манжерокскому озеру официально присвоен статус памятника природы. Можно сказать, что вокруг озера сформировался своеобразный оазис с уникальными мягкими природными условиями. Вокруг озера гнездится множество видов птиц, некоторые из них занесены в Красную книгу. Озеро сильно выделяется среди всех водоемов Горного Алтая разнообразием водной растительности, которой здесь встречается больше 20 видов. В июле большие участки поверхности озера покрыты цветущими белыми лилиями. Из наиболее экзотических растений в Манжерокском озере сохранился занесенный в Красную

книгу водяной орех рогульник (чили́м), который плавает в период цветения на поверхности и погружается на дно по мере созревания. Чилим иногда называют чертовым орехом, его форма похожа на голову черной рогатого чертика.

Озеро летом хорошо прогревается и является популярным объектом туризма и отдыха. В районе озера расположено несколько туристических баз, есть прокат водных велосипедов, сюда организуются экскурсии с многих турбаз, расположенных вдоль Чуйского тракта. Добраться до озера можно по Чуйскому тракту до села Манжерок, далее поворот налево на село Озерное (от тракта до озера 3 км.).



3. Источник Аржан-Суу

Это один из самых популярных источников Горного Алтая, расположенный в долине реки Катунь, на правом ее берегу, недалеко от села Манжерок прямо у полотна Чуйского тракта. Источник называют еще Золотой ключик, Шоферской. Источник расположен в нижней части крутого борта долины р. Катунь в крайнем западном отроге хребта Иолго. Здесь отрог почти вплотную подходит к руслу реки. Забранный в металлическую трубу, источник пересекает Чуйский тракт и является правым притоком реки Катунь. Район выхода источника относят к области глубинного разлома. Вода источника гидрокарбонатно-кальциево-магниева с содержанием серебра. Аржан-Суу отличается наличием двухвалентного железа, содержание которого больше, чем в известных источниках Ессентуки или Боржоми. В воде также очень большое содержание серебра, меди, марганца. Температура воды на выходе — 7-8°C. Все туристы, путешествующие по Алтаю, останавливаются у источника попить родниковой воды, купить традиционные алтайские сувениры, карты, путеводители. Аржан-Суу находится на 478-м км Чуйского тракта.



4. Источник Кызыл-Озекский

Источник находится на севере Алтая, в долине правого притока реки Катунь -- реки Маймы. Это своеобразный выход трещинно-карстовых вод горного массива Катунского карстового района. Вода источника отпесена к слабощелочной гидрокарбонатно-кальциево-магниевой. Источник имеет и второе название -- Святой ключ. В 20-30-х гг. XX столетия крестьяне предалтайских равнин устраивали сюда длительные крестные шествия. Прозрачная, вкусная вода источника уносилась паломниками домой и хранилась как святая реликвия. В настоящее время источник регулярно посещается не только из-за целебной воды, но и из-за голубой глины, обнаруженной в окрестностях родника. Удобнее всего добраться к источнику сначала по дороге Бийск -- Горно-Алтайск, затем проехав 10 км до села Кызыл-Озек. Источник расположен в 1,2 км к юго-востоку от села Кызыл-Озек, до этого места можно добраться прямо на машине.



5. «Музей камня»

В 2002 году по решению администрации Майминского района был создан районный краеведческий музей – Музей камня. Он открылся в освобожденном помещении Центральной районной библиотеки, в здании районного Дома культуры. В 14 витринах тематически подобран каменный материал. Два стенда посвящены полезным ископаемым и минералам России (в коллекции имеются экспонаты с Урала), а остальные – богатому разнообразию каменного материала Республики Алтай. Камень может о многом рассказать. Уникальные экспонаты: строматолитовый известняк с отпечатком простейших водорослей, вулканическое бомба и стекло, останки ископаемых животных дают представление о геологической истории края. Стенд «Горнотехническое сырье» представляет те полезные ископаемые, которые можно использовать без обработки – графит, тальк, гипс. Интересны камни – лекари: калиевые квасцы (каменное масло), шунгит, цеолиты. Цеолиты входят в препараты для очистки организма. Представлены в музее железные, марганцевые руды, полиметаллическое сырье; ртутные, вольфрамовые, золотые, серебряные, кобальтовые руды, ювелирно-поделочные и облицовочные камни; украшения пещер и интереснейший материал – камни талисманы. Уникальный стенд – «рельефная карта Алтайского края» в 1987-1988 годах (масштаб 1:500 000) – точная копия рельефа нашей республики. Электронная геологическая карта - позволяет изучать геологическое строение республики, а также местонахождение месторождений и проявлений полезных ископаемых на данной территории. Огромный интерес вызывает стенд по Алтайскому землетрясению 2003 года и бюллетень по его прогнозам, материал об Укокевой прищессе, фотографии по геологии оборонного значения республики, археологические экспонаты Майминского района. В музей, в течение последних лет,

поступили останки ископаемых животных: мамонта, бизона, найденные непосредственно в районе.

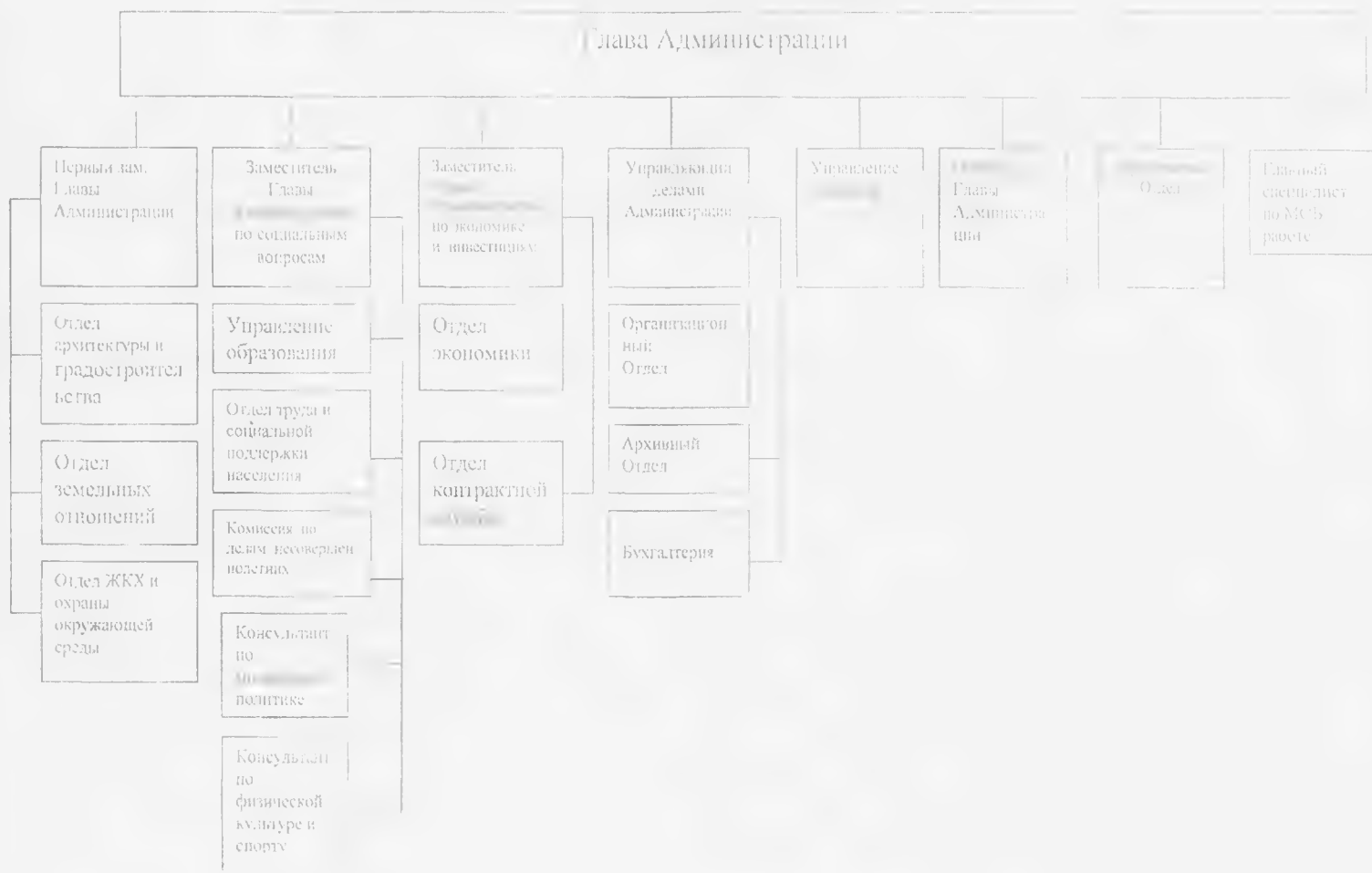
1.5. Стратегия социально-экономического развития

Развитие района осуществляется в соответствии с задачами, определёнными Планом социально-экономического развития муниципального образования «Майминский район на 2011-2015 годы (утвержденной Решением сессии Майминского районного Совета депутатов №24-14 от 23.09.2011 г.) и на перспективу до 2020 года (утвержденной Решением сессии Майминского районного Совета депутатов №24-15 от 23.09.2011 г.). Важнейшим стратегическим приоритетом для района является повышение инвестиционной активности, т.е. интенсивности привлечения инвестиций для развития аграрного сектора, промышленного комплекса, создание новых рабочих мест и как следствие рост благосостояния основной массы населения района.

Глава II Администрация муниципального образования

2.1. Структура администрации

Структура Администрации МО «Майминский район»



2.2 Круг вопросов, курируемых должностными лицами и структурными подразделениями администрации

Цонна Евгений Алексеевич – Глава Администрации муниципального образования «Майминский район».

Федяев Алексей Владимирович – Первый заместитель Главы Администрации муниципального образования «Майминский район».

Птицын роман Викторович – Заместитель Главы Администрации муниципального образования «Майминский район» по экономике и инвестициям.

Тынькова надежда Александровна - Заместитель Главы Администрации муниципального образования «Майминский район» по социальным вопросам.

2.3. Контактная информация структурных подразделений

Структурные подразделения	№ телефонов
Глава Администрации	8 (38844) 21805
Первый заместитель Главы	8 (38844) 22436
Заместитель Главы по экономике и инвестициям	8 (38844) 23591
Заместитель Главы по социальным вопросам	8 (38844) 22272
Приемная	8 (38844) 22242
Управляющий делами администрации	8 (38844) 22172
Отдел экономики	8 (38844) 21272
Отдел архитектуры и градостроительства	8 (38844) 22236
Отдел земельных отношений	8 (38844) 24001
Отдел ЖКХ и охраны окружающей среды	8 (38844) 23809

Глава III Параметры социально-экономического развития района

3.1. Уровень жизни населения

Уровень зарегистрированной безработицы по данным Центра занятости населения, за 2014 года составил 1,19 %. За 2013 год уровень безработицы составил 1,23%. Снижение числа безработных граждан составило 3 человека или 0,04%. В «Центр занятости населения» Майминского района по получению работы обратилось 676 человек, из них 464 человека трудоустроено.

Среднемесячная заработная плата работников крупных, средних предприятий и некоммерческих организаций Майминского района за 2014 году составила 23818,9 руб., и возросла к уровню предыдущего года на 2,3 %. Средняя заработная плата крупных, средних предприятий и некоммерческих организаций в 2015 году планируется на уровне 24890,8 руб. с рост к 2014 году на 4,5 %, в 2016 году - 26010,8 руб. с ростом к 2015 году на 4,5 %, в 2017 году составит 27 181,3 руб. с ростом к 2015 году на 4,5 %.

В муниципальном образовании «Майминский район» введено общей площади жилых помещений 25 120 кв.м., (за 2013 год было введено 24 138 кв. м.). В том

числе индивидуальное жилищное строительство 15 867 кв. м. (за 2013 год – 16 962 кв. м.). В том числе юридическими лицами введено общей площади за 2014 год – 9253 кв. м., что больше периода прошлого года на 2077 кв. м. (2013 год – 7176 кв.м.).

Площадь жилищного фонда за 2014 год составила 593,8 тыс. кв. м. Показатель средней обеспеченности жильем в расчете на 1 жителя Майминского района за 2014 год составил 19,085 кв.м., что на 1,6 % больше, чем в 2013 году (18,78 кв.м.).

3.2. Экономика

Основными динамично развивающимися отраслями экономики Майминского района являются:

- строительство,
- торговля и общественное питание,
- транспорт и связь.

Поддержка развития малого и среднего предпринимательства, содействие повышению социальной ответственности бизнеса, укреплению принципа прозрачности в процессе взаимодействия субъектов малого и среднего предпринимательства с органами местного самоуправления остается одним из главных направлений работы Администрации муниципального образования «Майминский район».

В Майминском районе за 2014 год произведено товаров, работ, услуг на сумму 2769710,1 тыс. руб. Объем отгруженных товаров собственного производства, выполненных работ и услуг собственными силами предприятий района в 2014 году составил 2 769 710 тыс. руб.

3.2.1. Сельское хозяйство

В аграрном секторе зарегистрировано 52 сельскохозяйственных предприятия, из них фактически осуществляют свою деятельность – 18, из которых 12 сельхозорганизаций и 5 предприятий переработки сельхозпродукции (крупные сельхозорганизации: ООО «Чуйское» ООО «БСХП», ООО «Карагуж»; крупные предприятия переработки ООО «Майма-Молоко» ООО «Союзгинский МЗК» «ООО «Нарине» «ООО Биостимул», ИП Стаценко). Также зарегистрировано 53 крестьянских фермерских хозяйств и ИП, из которых фактически осуществляют деятельность – 24 (крупные фермерские хозяйства: КХ «Кызыл-Озёк» КХ «Лекарственные травы» КХ «Фокин», ИП Левченко). На территории Майминского района ведут деятельность 3 СПОКа («Майма», «Союз» «Ак-чечек») и 9568 личных подсобных хозяйств.

Объем производства продукции сельского хозяйства во всех категориях хозяйств за 2014 год в действующих ценах составил 477 млн. руб., к аналогичному периоду прошлого года составил 86,98 % в действующих ценах, в том числе объем производства продукции растениеводства составил 193,2 млн. руб., объем производства продукции животноводства составил 283,8 млн. руб. Индекс производства продукции сельского хозяйства в хозяйствах всех категорий за отчетный период составил 95,9%, в том числе по продукции растениеводства составил 89,5% и по продукции животноводства составил 101,1%.

Объем продукции сельского хозяйства на душу населения за 2014 год составил 15,6 тыс. руб.

Одним из перспективных направлений в аграрном секторе экономики района является животноводство мясного направления. Данным видом деятельности занимается КХ «Фокин» - по состоянию на 01.01.2015 года поголовье КРС составляло 154 головы, в том числе коров 74 головы, при этом хозяйством произведено мясной продукции в убойном весе за 2014 год – 214 ц, за 2013 год – 145,1 ц, темп прироста составил 47,5 %.

3.2.2. Торговля и услуги

Объем розничного товарооборота за 2014 год составил 3009,141 млн. руб. или 106,3 % к 2013 году в сопоставимых ценах (на душу населения – 98,4 тыс. руб.). По темпу роста объема розничной торговли Майминский район занимает 5 место среди других муниципальных образований республики, в расчете на душу населения – 2 место.

На 1 января 2015 года на территории Майминского района осуществляют свою деятельность:

- 272 торговых объекта, в том числе 234 торговых организаций и 38 предприятий общественного питания.

- 29 юридических лиц имеют лицензии на розничную продажу алкогольной продукции;

- 9 предприятий хлебопечения;

- 20 АЗС.

3.2.3. Строительство

В Майминском районе по виду деятельности строительство зарегистрировано 79 организаций, что меньше на 3 предприятия, чем в 2013 году. Основными подрядчиками по строительству многоквартирных домов являются – ООО «Горно-Строй», ООО «Катуныгэстрой», ОАО «ЛИЖК РА». ООО «Сибмост» - подрядчик по реконструкции трассы М-52 «Чуйский тракт».

За 2014 года введено общей площади жилых помещений 25 120 кв.м., (за 2013 год было введено 24 138 кв. м.), в том числе индивидуальное жилищное строительство 15 916 кв. м. (за 2013 год – 16 961 кв. м.).

Площадь жилищного фонда за 2014 год составила 589,420 тыс. кв. м. Показатель средней обеспеченности жильем в расчете на 1 жителя Майминского района за 2014 год составил 18,944 кв.м., что на 0,8 % больше, чем в 2013 году (18,793 кв.м.).

3.2.4. Туризм

На сегодняшний день во всем мире туристский бизнес является наиболее прибыльной и перспективной сферой вложения капитала. И в отличие от любой другой отрасли, туризм, в частности, направленный на прием иностранных туристов (въездной туризм), сохраняет темпы своего развития даже во время энергетических, валютных и экономических кризисов.

В Майминском районе туризм - одна из немногих сфер хозяйствования, которая динамично развивается, превращаясь в одну из ведущих отраслей экономики района. В качестве весомой предпосылки и большой возможности для развития индустрии туризма, прежде всего внутреннего и въездного является рекреационный потенциал. Это:

- природные ресурсы и горно-климатические условия
- географическое положение Майминского района
- уникальность и самобытность района

Майминский район — самый маленький по площади район Республики Алтай, но, в то же время, он наиболее популярен среди туристов, благодаря своей близости к Новосибирску, Барнаулу, Бийску и высокому уровню развития инфраструктуры и транспортной сети. Плотность турбаз, спортивно-туристических комплексов и баз отдыха в Майминском районе выше, чем в остальных.

В Майминском районе 150 туристических объектов, из них 35 туристических баз и 115 «зеленых домов» (Майминский район: Турбазы, кемпинги, туристические комплексы, базы отдыха). За последние годы более чем вдвое, увеличен объем платных туристических и санаторно-оздоровительных услуг, услуг гостиниц.

Наиболее популярными видами туризма остаются водный и конный туризм, пешеходные маршруты, особенно для учащейся молодежи, спелеотуризм. В настоящее время происходит популяризация таких видов туристического досуга, как парашютеризм, маршруты для охотников и рыболовов. Особенное значение имеет появление археологических и этнографических туров. Расширяется сеть «зеленых домов» – сельского туризма.

Все эти факторы являются наглядным подтверждением развития туризма в Майминском районе, как одной из наиболее доходных отраслей экономики района.

Туристические объекты Майминского района.

В Майминском районе зарегистрировано 73 субъекта, осуществляющих деятельность в сфере туризма, из них 35 – юридические лица, постоянно занимающиеся туристической деятельностью, 38 – предлагают «зеленые дома». Наиболее популярными крупными туристическими комплексами являются:

Туркомплекс «Алтай Резорт»

Туристический комплекс «Алтай Resort» расположен в уголке первозданной природы рядом с территорией мараловодческого хозяйства в живописном месте в окружении горных хребтов, лесных массивов из кедра и лиственницы, в пойме реки Майма в 40 км от г. Горно-Алтайска. Размещение в отдельно стоящих коттеджах, выполненных из бруса натурального кедра, класса комфортности: «апартаменты», «люкс», «студия». Внешний вид и интерьер выдержан в едином стиле, который подчеркивает особенности данной местности. Общей жилой фонд составляет: (12 номеров на 24 места) 2 номера «апартаменты», 7 номеров класса «люкс», 3 номера «студия». Все номера двухместные со всеми удобствами. На территории комплекса есть теннисный корт, озеро, футбольное поле, детская площадки, беседки на берегу озера, скалодром.

Адрес: Республика Алтай, Майминский район, с. Урлу-Аспак

Контакты: тел: 8 (38822) 24957, 29748

Сайт: <http://www.altay-village.ru/>

Гостиничный комплекс «На шумах»

«На Шумах» — 18 по-домашнему уютных номеров категории «люкс повышенной комфортности», «люкс», «полулюкс», «стандарт» и «изба». Ресторан с изысканными блюдами и коллекцией вин со всего света, баня, охраняемая автостоянка, теплые гаражные боксы, беседка с барбекю, летняя площадка ресторана с видом на слияние рек Катунь и Союзга. Дополнительные услуги: баня, бильярд, фитобочка, бассейн, прокат велосипедов, Wi-Fi.

Адрес: Республика Алтай, Майминский р-н, с. Союзга, ул. Центральная, 53

Контакты: тел: (3852)47-47-80, 8 (961) 991 6000, (3852) 47-47-80

сайт: www.hotel@na-shumah.ru

Туркомплекс «Лесотель»

Шесть отдельно стоящих коттеджей из кедрового бруса, каждый дом имеет свою террасу или беседку, ресторан на 80-100 мест, бильярд, каминный зал в коттедже Чуя, обеденная зона, бар, кинозал, мультимедийный проектор, проекционный экран, компьютер, WI-FI в ресторане и в Золотом и красном корнях, принтер, кофр, сканер, аудиоаппаратура, радиомикрофоны, система кондиционирования, гардероб, место для кофе-брейка, банкетный зал, открытая летняя терраса, 2 русских бани, купель, оздоровительный центр, бесплатная охраняемая автостоянка, волейбольная площадка, пункт проката спортивного инвентаря, песочный пляж, места для приготовления шашлыков

Адрес: Республика Алтай, Майминский район, с. Союзга

Контакты: тел: 8 (913) 993-55-56, 8 (913) 999-40-68

Турбаза «Юность»

Расположение: Турбаза «Юность» расположена в 25 км от г. Горно-Алтайска в Майминском районе. На берегу р. Катунь в березовой роще. От трассы 2 км. Размещение: круглогодичный благоустроенный корпус. Инфраструктура: баня, беседки на берегу реки, мангалы, спутниковое телевидение. Питание: возможно самостоятельное приготовление пищи или питание в столовой на территории базы.

К услугам отдыхающих:

- Двухэтажный зимний коттедж с номерами – эконом, стандарт, полулюкс (ex.suite);
- Гостиница с номерами — стандарт;
- 2-4-х местные летние домики, 47 стандартных номеров;
- Большая столовая в отдельно стоящем здании (узбекская, алтайская, русская, кавказская кухня и т.д. кухня). — Блюда на заказ.
- Оборудованные площадки для игры волейбол, мини-футбол, бадминтон, баскетбол;
- Отличный пляж на берегу р. Катунь;
- 14 летних бунгало;
- место под палатки;
- кафе-бар;
- беседки;
- русская баня;
- большой теннисный корт;
- прокат спортивного инвентаря.

Адрес: Республика Алтай, Майминский район, за с. Союзга

Контакты: тел: 8-923-665-8224, 8-923-661-5126, 8-913-998-0664

Гостиница «Киви-Лодж»

Для проживания туристический комплекс располагает комфортабельными номерами:

- Полулюкс одноместный – 2 номера.
- Полулюкс двухместный – 4 номера.
- Люкс двухместный – 5 номеров.

На первом этаже отеля располагается уютное кафе. Великолепную кухню, по достоинству оценит каждый. Гости отмечают не только разнообразие предлагаемого меню, но и изысканность блюд, великолепие вив – все это в кафе отеля «Киви-Лодж». Все блюда готовятся по индивидуальному заказу в течении 15-30 минут. На третьем этаже отеля расположен бар на 28 мест с караоке, широким выбором напитков и закусок. Здесь есть, где уединиться для интимной беседы или для неформальных переговоров, а так же насладиться живым теплом уютного камина. На территории отеля имеется летняя веранда кафе, которая рассчитана на 36 мест. В теплое время года для отдыхающих открыта веранда кафе, прохлада и уют которой доставляют истинное удовольствие летом. На территории отеля имеется оздоровительный комплекс. Комплекс представляет собой отдельно стоящий корпус, где находятся: баня, бассейн, душевые кабинки, комната отдыха, соляная пещера, велотренаж. По желанию гостей, им может быть предложена оздоровительная программа. Лечение в «Соляной пещере» является одним из методов восстановительной терапии, при котором наблюдается повышение устойчивости организма, улучшение функционирования всех его систем.

К услугам отдыхающих экскурсионная программа: сплавы по реке Катунь, конные прогулки, экскурсия «Золотое кольцо Чемала», воздушные аттракционы, экскурсия на озеро Телецкое, экскурсия на озеро Ля, экскурсия в ботанический сад.

Адрес: Республика Алтай, Майминский район, с. Союзга

Контакты: тел/факс: 8(388-44) 277-85

Туркомплексе «Манжерок»

Туристический комплекс «Манжерок» основан в 1990 году. Находится на 469 км Чуйского тракта, в сосновом лесу на берегу живописной и стремительной реки Катунь. «Манжерок» является одним из опытных туроператоров России в сфере организации маршрутов с активными способами передвижения и имеет более 42 конных, лыжных, горнолыжных, водных, пешеходных, автомобильных, рыболовных маршрутов по Горному Алтаю и соседним аймакам Монголии. Вместимость комплекса в летний период времени 150 мест, в зимний до 100 мест. Размещение: в благоустроенных номерах первой категории, частичное благоустройство в номерах второй категории (см. подробнее дополнительные услуги). Инфраструктура: столовая, бар, летнее кафе, торговый киоск, баня, автостоянка, административный корпус, детская и спортивная площадки, пляж, беседки. Питание: 3-х разовое комплексное питание в столовой, бар. Развлечения и спорт: экскурсии, рафтинг, дискотека, прокат инвентаря. Оздоровительный комплекс: русская баня, оздоровительный массаж, фитобочка, фитобертывание.

Адрес: Республика Алтай, Майминский район, с. Манжерок, 469 км Чуйского тракта

Контакты: т.ел.: (38844) 28399, 28570, 8-961-977-1409

сайт: www.mangerok-altai.ru

Турбаза «Шале прискальный»

Вся территория относится к заповедной зоне. В этом удивительном уголке Вам встретятся более 70 видов растений, занесенных в Красную книгу. Чистый воздух высокогорья с высоким содержанием озона и эфирных масел принесет Вам много здоровья и хорошего настроения.

Размещение:

- Мотель 1 линия 2* - Двухуровневый номер с прихожей и гостевой зоной. 1 уровень — прихожая зона: кухонный уголок, микроволновая печь, набор посуды, мини-бар, WC, душ, электрочайник, шкаф, зеркало. 2 уровень — гостевая зона: 2-х спальная кровать, ТВ, диван, тумбочки, шкаф, зеркало;

- 1 категория. Коттедж - 2-спальная кровать (или три 1-спальных кровати), шкаф, телевизор, спутниковое TV, зеркало, настольная лампа, ковровое покрытие;

- 2 категория. Деревянные бунгало - 2-спальная кровать, стол, зеркало, шкаф, телевизор, спутниковое TV, ковровое покрытие;

- 3 категория. Палаточный домик - 2-спальная кровать (или три 1-спальных кровати), зеркало, настольная лампа, ковровое покрытие.

Услуги: Фитобар, караоке, блинный бар, гриль, барбекю на острове, бильярд, массаж, русская баня, медицинское наблюдение, пантовая лечебница, душевые, спортивная площадка, настольный теннис, тренажерный зал, прокат велосипедов, песчаный пляж, детский бассейн, рафтинг, дискотека, концертная площадка, эстрадные программы с приглашением музыкальных и художественных коллективов, вооруженная охрана всей территории, парковка для автомобилей.

Адрес: Республика Алтай, Майминский район, с. Манжерок, 475 км Чуйского тракта

Контакты: тел.: 8-913-210-5288, 89646039026, (3852)616012

Туркомплексе «Орлиное гнездо»,

Новый туристический комплекс, расположенный на правом берегу горной реки Катунь, в 3 км. от п. Усть-Муны в сторону Чемала, 490 км. Чуйского тракта. Комплекс расположен в сосновом бору, в очень живописном месте Горного Алтая. Все дома построены из оцилиндрованного бревна. Туристический комплекс состоит из 4 благоустроенных коттеджей (22 номера), и 57 летних домиков. Всего 79 номеров. Максимальная вместимость 197 человек (185 основных мест + 12 дополнительных). На территории имеется охраняемая стоянка для автомобилей (шатная в летний период). Имеется детская площадка, детская комната с воспитателем (в летний сезон). Открытый бассейн с баром (р-р 8м*20м) (вход платный). Также можем предложить «Али» - барбекю, 2 бани: Маленькая баня (на 6 чел.), Большая 2-х этажная баня с бассейном (2м*4м) и банкетным залом на 12 чел., услуги проката, бильярд, настольный теннис, конференц-зал с проектным оборудованием (50мест), экскурсии и др. развлечения.

Адрес: с. Усть-Муны, 490 км. Чуйского тракта.

Контакты: (38844) 28-8-88.

Турбаза «Золотые пески»

В весенний период туркомплексе предлагает размещение в 4 благоустроенных коттеджах, всего 22 номера, вместимость 56 человек (44 осн. + 12 доп. мест).

В летний период в дополнение к этому туристам для размещения предлагаются еще 57 летних домиков (141 осн. место).

Гостям предлагаются номера различных категорий:

- «люкс, Л» 2 номера. Двухкомнатный номер в коттедже «Царские палаты»: гостиная, спальня. Двухспальная кровать, мягкая мебель (раскладной диван), платяной шкаф, тумбочки, прихожая, мини-холодильник, утюг, чайник, фен, набор посуды, ТВ, DVD, балкон. Вид на реку. Туалетная комната: WC, раковина, душ. 2 осн.места + 2 доп.места (раскладной диван).

- «Свадебный номер» 1 номер. Однокомнатный номер в коттедже «Изумрудный»: романтическое украшение номера, двухспальная кровать, платяной шкаф, прихожая, тумбочки, комод, журнальный столик, кресло, ТВ, фен, комплект полотенец, махровые халаты, чайник, чайный набор, бокалы, (молодоженам в подарок шампанское, шоколад). Вид на реку. Туалетная комната: WC, раковина, душевая кабина. 2 осн.места

- «полулюкс +, ПН» 8 номеров. Однокомнатный номер в коттеджах «Изумрудный», «Ласточкино гнездо». Двухспальная кровать, прихожая, тумбочки, комод, журнальный столик, ТВ, фен, чайник. Туалетная комната: WC, раковина, душевая кабина. 2 осн.места + 1 доп.место (раскладное кресло-кровать).

- «полулюкс, ПЛ» 12 номеров. Однокомнатный номер в коттедже «Русский дом», «Царские палаты»: двухспальная кровать, прихожая, тумбочки, комод, ТВ. Туалетная комната: WC, раковина, душевая кабина. 2 осн.места.

- В летних домиках Д+ — 23 номера (3 осн.места или 4 осн. места) с двухспальными и односпальными кроватями или 3-мя односпальными кроватями, тумбочкой, вешалкой для одежды, электричеством, розеткой, зеркалом.

- В летних домиках Д — 34 номера (2 осн.места) с двухспальной или 2 односпальными кроватями, тумбочкой, вешалкой для одежды, электричеством, розеткой, зеркалом. Удобства (туалет и душ) — на территории, отдельно мужской и женский, соответствующий европейскому уровню.

Развлечения и спорт: экскурсии, конные прогулки, 2 кедровые бани: Маленькая баня (на 6 чел.), Большая 2-х этажная баня с бассейном (р-р 2мх4м, глубина 1,5м есть противоток, гейзер, подветка), банкетный зал на 12 чел., настольные игры, бильярд, настольный теннис. В летний период кроме этого — дискотека (Пг и Сб), рафтинг, бадминтон, волейбол.

Адрес: Республика Алтай, Майминский район, с. Усть-Муны

Контакты: 89133822228

Туркомплексе «Царская охота»

Туркомплексе располагает 65 номерами: 13 комфортабельных номера, 24 летних домика, 27 «теремов», места под установку палаток.

Инфраструктура: подвешенной пешеходный мост над горной рекой, водопад Камышлинский зооуголок с живым медведем, бассейн с европейской системой очистки (овальный, глубина 1,2м), двухуровневый комплекс кафе с камином; два бара, летнее кафе, точки быстрого питания, 2 национальных алтайских жилища —

аила, бесплатная охраняемая автостоянка, сувенирный ряд, площадка для спортивных игр (волейбол), детская площадка, беседки, мангалы.

Развлечения и спорт: пешие прогулки до расположенных рядом достопримечательностей, автобусные экскурсии, конные прогулки, активные игры на воздухе, пикники на водопаде, дискотеки, дневная и вечерняя анимация, специальные тематические вечеринки с привозными артистами, прокат инвентаря: шапки, шахматы, нарды, мячи (бесплатно),

летом: открытый бассейн (для гостей - бесплатно), сплавы, катание на моторной лодке по порогам, искусственное озеро «Бирюзовая Катунь» 18 км,

зимой: горнолыжный комплекс «Манжерок» 7км, «Бирюзовая Катунь» – 13 км, г. Горыня — 20 км, Семиинский перевал – 200 км.

Достопримечательности, экскурсионные объекты: популярные в этом районе экскурсионные объекты — рядом с туркомплексом: Камышлинский водопад - 1,5 км (пешком через мост «Царской охоты», на моторке, на конях), пляж Бирюзовой Катуни, Тавдинские пещеры (18 км, доставка при наборе группы), Чемал (ГОС и остров Патмос — 50 км), Ботанический сад, пасека. Примерный перечень экскурсий в этом районе «Берег реки Катунь» см. на стр., стоимость экскурсий уточняется администратором туркомплекса при бронировании

Адрес: Республика Алтай, Майминский р-н, с. Барангол, ул. Чуйская 2

Контакты: тел: 89609630635, (38844)28-8-02, 8(3852)36-84-01

Эко-Отель «Алтика»

«Алтика» – первый ЭКО-отель в Горном Алтае построен в 2012 году. Инновационные технологии, природные материалы и эффективные дизайнерские решения позволили соединить максимальный комфорт для гостей ЭКО-отеля с концепцией сохранения природы и энергосбережения. Номерной фонд ЭКО-отеля «Алтика» позволяет комфортно разместить более 90 человек на основных местах в Стандартах Дабл, Дабл+ и Твин (36 номеров), Полулюксах (2 номера). Полулюксах с камином (2 номера), Люксах (2 номера) и Апартаментах (1 номер). В категориях размещения Стандарт Дабл+, Полулюкс, Полулюкс с камином, Люкс и Апартаменты возможна организация дополнительных мест (диваны, кресла-кровати). Для семей с маленькими детьми предоставляется детская кроватка (ортопедический гипоаллергенный матрас на основе кокосовой койры). В ЭКО-отеле «Алтика» созданы все возможности: оснащенный необходимым оборудованием конференц-зал и переговорная комната, ресторан и банкетный зал, технологии и средства связи и, конечно, исключительный сервис – важный фактор успешного проведения торжественных и деловых мероприятий любого масштаба.

Адрес: Республика Алтай, Майминский район, с. Усть-Муны

Контакты: 8-983-329-03-60

В последние годы поток инвестиций в туристические проекты динамично растет. Так в течение 2012 года инвестиции в абсолютном выражении составили 289 млн. руб. Основные объекты инвестиций:

→ строительство объектов инфраструктуры Горнолыжного комплекса «Манжерок»;

- строительство ОЭЗ ТРП «Алтайская Долина».

ГЛК «Манжерок» - уникальный проект по созданию всепогодного

горнолыжного комплекса в живописной и экологически чистой зоне Горного Алтая. Комплекс располагается на территории площадью 36,5 га, непосредственно у Манжерокского озера на расстоянии 40 км от Горно-Алтайска, 15 км от туркомплекса «Алтайская долина» и в 7 км от действующего туркомплекса «Бирюзовая катунь», входящей в особую экономическую зону туристско-рекреационного типа на территории Алтайского края. На территории комплекса запланировано строительство первоклассных горнолыжных трасс общей протяженностью 61,350 км; подъемников, ресторанов, оаров, гостиничного комплекса и коттеджного поселка. Концепция Всесезонного Горнолыжного комплекса «Манжерок» предполагает постепенное освоение территории.

Комплекс включает 2 типа зон: горные и зоны застройки инфраструктуры.

Горные зоны:

I зона - 247,7 га - сноуборд-парк и тюбинг.

II зона - 350,6 га - горнолыжные трассы, тюбинг и трассы беговых лыж.

III зона - 438,7 га - горнолыжные трассы и трассы беговых лыж.

IV зона - 426,3 га - горнолыжные трассы и сафари-парк.

Зоны застройки инфраструктуры:

A - 180,5 га включает административный корпус, 7 гостиниц, 62 коттеджа и таунхауса, апартамент-отель, 2 сервисных центра, главную пешеходную улицу, каскадную аллею воды, автостоянки, воздухоопорное спортивно-развлекательное сооружение, банный комплекс, технический водоем, триал-парк, акванарк, парк развлечений с искусственным каналом, плоскостные спортооружения, перголы с хмелем, технические сооружения.

B и B - перспективное развитие инфраструктуры.

Общие показатели всего комплекса:

Суммарная общая площадь инфраструктуры зоны A - 156490 кв.м.

Общее количество горнолыжных трасс - 32 шт.

Общая протяженность горнолыжных трасс - 61,35 км.

Общее количество подъемников - 16 шт.

Общая производительность подъемников - 21900 чел/час.

Общая длина подъемников - 20,75 км.

Общая емкость курорта - 14316 чел.

ГЛК «Манжерок» станет экологическим рекреационным парком и всесезонным курортным центром с максимальным выбором разнообразных видов отдыха и предлагаемых развлечений. На базе комплекса будет возможна организация различного вида соревнований, в том числе международного уровня. Зимой - это катание на горных и беговых лыжах, сноубордах, походы на снегоходах, катание на санях; летом - пляжный отдых на озере, пешие походы и экологические тропы, экспедиции на горных велосипедах, а также конные прогулки и греккинг.

ОЭЗ ТРГ «Алтайская Долина» - особая экономическая зона туристско-рекреационного типа, создана на основании Постановления Правительства Российской Федерации от 3 февраля 2007 года. ОЭЗ «Алтайская долина» расположена в 25 км от столицы республики города Горно-Алтайска близ села Манжерок и в 20 км от аэропорта.

Проект «Алтайской долины» разработан немецкой компанией Roland Berger Strategy Consultants GmbH и представляет комплекс из искусственного озера с современной системой фильтрации и трёх островов, каждый из которых имеет свой набор объектов и своё предназначение. На территории северного острова расположится комплекс отелей, лодочные станции, гольф-клуб, зона спортивного скалолазания, а на южном острове будет построен административно-деловой центр с офисами компаний-резидентов ОЭЗ и крытый спортивный комплекс. Также здесь запланировано возведение охотничьей усадьбы, парка аттракционов и этнической деревни.

3.3. Инфраструктура района

Разработка и реализация мер по обеспечению электроснабжения, развитию газификации, транспортных сетей – важное условие развития производственной деятельности.

Площадь жилищного фонда за 2014 год составила 589,420 тыс. кв. м. Показатель средней обеспеченности жильем в расчете на 1 жителя Майминского района за 2014 год составил 18,944 кв.м., что на 0,8 % больше, чем в 2013 году (18,793 кв.м.).

В соответствии с требованиями Федерального закона от 23.11.2009 № 261-ФЗ «Об энергосбережении и повышении энергетической эффективности и о внесении изменений в отдельные законодательные акты Российской Федерации» в целях повышения энергоэффективности и энергосбережения жилищно-коммунального комплекса разработана и утверждена ВЦП муниципального образования «Майминский район» «Энергосбережение и повышение энергетической эффективности в коммунальном хозяйстве, жилищной сфере на территории муниципального образования «Майминский район» на 2013-2015 годы». Программа направлена на повышение энергетической эффективности при производстве, передаче и потреблении энергетических ресурсов и оптимизации потребления энергоресурсов всеми группами потребителей путем проведения комплекса организационно-правовых мероприятий по управлению энергосбережением, расширением практики применения энергосберегающих технологий при модернизации, реконструкции и капитальном ремонте объектов бюджетной сферы и жилого фонда.

В рамках указанной программы в 2014 году:

- завершены мероприятия по энергосбережению, повышению энергетической эффективности в многоквартирных домах, включающие утепление многоквартирных жилых домов, расположенных по адресу с. Майма, ул. Ленина, 78 и по адресу с. Майма, ул. Подгорная, 28а;

- выполнены энергосберегающие технические мероприятия на объектах, участвующих в предоставлении коммунальных услуг, муниципального образования «Майминский район» (в рамках подготовки к отопительному сезону) в с. Майма: капитальный ремонт дымовой трубы на котельной по ул. Заводская, 33, капитальный ремонт очистных сооружений мкр. Алгаир-2, капитальный ремонт теплосети по территории школы № 3 от котельной №1, капитальный ремонт теплосети по ул. Социалистическая, Октябрьская от котельной № 2; в с. Союзга капитальный ремонт

теплосети котельной № 6 по ул. Центральная, а также приобретены и установлены комплексе химводоочистки «Комплекс-6» для осуществления капитального ремонта котельных № 6,10,11,12,16,17,18,19,21,23,24,26;

- в рамках подпрограммы «Развитие жилищно-коммунального комплекса» государственной программы Республики Алтай «Развитие жилищно-коммунального и транспортного комплекса», начаты работы по строительству объектов по газификации, модернизации источника теплоснабжения по переводу его на альтернативный вид топлива (газ): строительство модульной котельной по ул. Центральная, 19А в с. Союзга, строительство объекта «Газификация с. Союзга. Подводки газопроводов (вводов) низкого давления к цоколям зданий домовладений с. Союзга», строительство объекта «Газификация с. Озерное. Подводки газопроводов (вводов) низкого давления к цоколям зданий домовладений с. Озерное».

В целях обеспечения надежного функционирования, технического перевооружения, а также дальнейшего развития и модернизации топливно-энергетического и жилищно-коммунального комплексов района в 2014 году разработаны и утверждены схемы теплоснабжения муниципальных образований «Майминское сельское поселение», «Союзгинское сельское поселение», «Кызыл-Озекское сельское поселение». Схемы теплоснабжения определяют стратегию перспективного развития систем теплоснабжения на период до 2024 года, обосновывают социальную и экономическую целесообразность реконструкции действующих источников тепла и тепловых сетей в увязке с мероприятиями по рациональному использованию топливно-энергетических ресурсов.

Глава IV Природно - ресурсный потенциал муниципального образования

В Майминском районе в низовьях реки Майма и долине реки Катунь (вблизи с. Майма) распространены преимущественно травянистые березовые леса в комплексе с суходольными лугами, а по пологим склонам с участками паппы. Эти леса приурочены преимущественно к выщелоченным или оподзоленным черноземам и темно-серым лесным почвам.

В долинах же этих рек и их пригоках развиты сосново-березово-осиновые леса с хорошо выраженным травяным покровом, приуроченные главным образом к речным террасам и каменистым, большей частью южным склонам с развитыми на них серыми лесными почвами легкого механического состава и суглинисто-щебнистыми маломощными черноземами.

Для большей части Майминского района характерно развитие формаций черневой гайги, для которой характерно преобладание в древостое пихты сибирской, осины и присутствие в качестве примеси березы повислой и кедра сибирского. В подлеске развиты крупные кустарники - рябина, черемуха, калина и др. Травяной покров пышно развитый, представлен разнотравьем. Моховой покров отсутствует или выражен слабо. При нарушении коренного древостоя сплошными и выборочными рубками на месте черневой гайги возникают вторичные лиственные леса - чаще всего березово-осиновые. На местах молодых гарей развиваются участки лесных высокоствольных лугов. Как под черневой тайгой, так и под ее производными

типами лиственного леса широко распространены серые лесные оподзоленные почвы, развивающиеся на довольно мощной толще суглинистых и глинистых рыхлых отложений.

Таким образом, на территории Майминского района наибольшее распространение получили горно-лесные серые оподзоленные почвы. Этот тип почв захватывает почти всю территорию района. Вдоль западных границ (долина реки Катунь) получили распространение лугово-черноземные и луговые пойменные почвы. Вдоль северной границы района узкой полосой протянулись оподзоленные черноземы, которые с высотой и с подъемом в горы сменяются серыми лесными и дерново-подзолистыми почвами.

Основу пахотных угодий Майминского района составляют оподзоленные и выщелоченные черноземы, а также лугово-черноземные и черноземно-луговые почвы. В северо-восточной части Майминского района под папшо используются горно-лесные серые оподзоленные почвы. Хозяйства специализировались на возделывании зернофуражных, кормовых, в меньшей степени зерновых культурах. Перспективно промышленное садоводство.

Все реки Майминского района относятся к бассейну реки Катунь. Вторая по величине река района – р. Майма, является правым притоком первого порядка.

Район богат гранитами: порфирами и диоритами, известковым и керамзитовым сырьем, строительными песками и глиной, лесными ресурсами.

Ниже приводятся краткие сведения о состоянии, использовании и перспективах развития минерально-сырьевой базы строительных материалов Майминского района по видам сырья.

Керамзитовое сырье

Месторождение глин и суглинков Уладушка находится в Майминском районе, на северной окраине г. Горно-Алтайска. Полезная толща месторождения представлена в основном бурыми, серовато-бурыми суглинками и глинами краснотуберовской свиты, остальные породы имеют резко подчиненное значение. Суглинки и глины содержат пятна и включения окислов марганца и гидроокислов железа, обуглившиеся растительные остатки, раковины моллюсков.

Глинистое сырье месторождения с добавкой 1% солярового масла пригодно для производства морозостойкого керамзитового гравия марки 500 по прочности класса А.

Гидрогеологические и горнотехнические условия благоприятны для отработки месторождения открытым способом. Часть месторождения эксплуатируется ОЛО Горно-Алтайским ЗЖБИ. Месторождение относится к группе резервных.

Песчано-гравийные материалы

Дубровское месторождение (участок 2) находится в Майминском районе, на правом берегу р. Катунь, 10 км к ЮЗ от с. Майма, на 99 км Чуйского тракта. Разведано в 1964-1965 гг. Неурядной партией ЦГО Запсибгеологии.

Полезная толща сложена песчано-гравийной смесью, содержащей линзовидные включения песка. Полная мощность песчано-гравийных отложений не установлена, средняя разведанная - 6,9 м. С поверхности песчано-гравийные материалы перекрываются суглинками и глинами средней суммарной мощностью 0,6 м.

Майминское месторождение находится в Майминском районе, 1 км к СВ от с. Майма, 10 км к СЗ от г. Горно-Алтайска. Полезная толща естественного песка и гравийно-песчаных позднелетстоценовых отложений представлена горизонтально залегающей пластообразной залежью, вытянутой с СЗ на ЮВ на 800 м при ширине 200-450 м, мощностью 2,5-6,7 м (средняя 3,9 м). В центре песчаной залежи установлен участок наибольшей концентрации гравийного и валунного материала, выделенный отдельным блоком. Полезная толща перекрывается современными суглинками мощностью 0,3-0,8 м и подстилается пермскими гранитами. Остаток запасов на 1 января 2006 г. составляет-218 тыс.м³.

Платовское месторождение находится в Майминском районе, на высоком пойме правобережья р. Катунь, 1,5-2,0 км к С от с. Майма, 95 км от г. Бийска. Полезная толща представляет собой пластообразную залежь, площадь которой равна 1,9 км при средней мощности полезного ископаемого 3,1 м. Сложена она песчано-гравийной смесью со средним содержанием песка 30,95%, гравия 50,46%, валунов 18,59%. Вскрытыми породами являются линзы суглинков, глин, песка и супеси. Средняя мощность вскрыши 1,9 м. Запасы сырья в количестве 4128 тыс. м³ утверждены ТКЗ

Черемшанское месторождение (участок 1) находится в Майминском районе, на правом берегу р. Катунь у южной окраины с. Черемшанка, 23 км к ЮЗ от с. Майма, на 112 км Чуйского тракта.

Полезная толща представлена слоем песчано-гравийного материала, содержащим линзообразные включения песка. Месторождение вытянуто с ЮЗ на СВ, длина его 1350 м, ширина 80-280 м. Полная мощность песчано-гравийных отложений не установлена, вскрытая составляет 6-10 м при среднем значении 8,4 м. С поверхности залежь перекрыта суглинками и глинами. Суммарная мощность вскрышных пород 1,1 м.

Запасы сырья в количестве 1475 тыс. м³ утверждены ТКЗ. По состоянию на 01.01.2006 г. запасы сырья составили 699 тыс.м³. Перспективы прироста запасов не ясны.

Северо-восточный участок месторождения разрабатывается ФГУ ДЭП-217. Остальная часть месторождения находится в государственном резерве.

Верхсоюзинское месторождение песков расположено в 400м от окраины с. Союзга вверх по одноименному ручью, в 750 м от Чуйского тракта, у правого борта долины р. Катунь и приурочено к группе высоких надпойменных террас р. Катунь. Суммарная мощность вскрышных пород 1,1-1,3м. Песок может быть использован в качестве мелкого заполнителя в бетонах марки до М200. Горнотехнические и гидрогеологические условия разработки месторождения благоприятные, месторождение не обводнено. По состоянию на 01.01.2006 г. на государственном балансе числятся запасы в количестве 617 тыс. м³.

Манжерокское месторождение песков расположено у с. Манжерок и примыкает к Чуйскому тракту. Поверхность месторождения занята сосновым лесом (леса-1 категории) и приурочено к группе высоких надпойменных террас р. Катунь. Пески месторождения при отмывке глинистых частиц могут быть использованы в качестве мелких заполнителей тяжелого бетона; пески средней крупности 1 класса- марки бетона до М 350, пески крупные 2 класса- марки бетона М350 и выше.

Суммарная мощность вскрышных пород 0,5-1,5 м, средняя 1 м. Горнотехнические и гидрогеологические условия разработки месторождения благоприятные, уровень грунтовых вод находится ниже горизонта подсчета запасов. По состоянию на 01.01.2006 г. на государственном балансе числятся запасы в количестве 22878 тыс. м³.

Карбонатные породы для производства строительной извести.

Майминское месторождение известняков находится в Майминском районе, 5 км к С от с. Усть-Муны, 41 км к Ю от с. Майма, рядом с шоссе на дорогу. Полезная толща представлена кембрийскими светло-серыми скрытокристаллическими известняками. В приповерхностной части известняки разрушены на глубину 1-2 м. Вскрытая мощность массивных известняков 3 м. Они перекрываются рыхлыми отложениями, представленными красно-бурыми глинами пестрым материалом аллювиально-делювиального происхождения мощностью до 2 м.

По результатам испытаний техникологической пробы весом 50 кг, известняки месторождения являются химически чистыми, по содержанию углекислого кальция известняки относятся к классу Б. Судя по гидравлическому (>25) и известково-магнезиальному (24,6) модулям из этих известняков возможно получение извести I сорта.

Манжерокское месторождение находится в Майминском районе в пос. Манжерок и Известковый, на 131 км Чуйского тракта. Полезная толща месторождения представлена известняками мощностью 800-1000 м, падение ее западное и юго-западное под углом 70-60°. Известняки разведаны до горизонта +520 м, или на глубину 150 м от поверхности.

Участок на южном фланге месторождения эксплуатируется «Горно-Алтайским заводом ЖБИ».

Манжерокское месторождение (участок Известковый № 1) находится в непосредственной близости от Манжерокского месторождения, несколько смещено к северо-западу. Известняки рекомендованы для производства воздушной извести 1411 сортов.

Запасы сняты с баланса как утратившие промышленное значение. Прирост запасов возможен за счет разведки площадей на восточном и юго-западном флангах.

В настоящее время часть месторождения обрабатывается ООО «Известь».

Природные облицовочные камни

Рыбалкинское месторождение кварцевых диоритов находится в Майминском районе, 2-3 км к СЗ от с. Майма, 101 км Чуйского тракта. Полезным ископаемым является диорит кварцевый нижнеордовикского возраста, прорывающий зеленые сланцы эффузивы манжерокской свиты. Полезное ископаемое на полную мощность не вскрыто, интрузив детальной разведкой не околитурирован. Протяженность разведанной части массива 280 м, ширина до 190 м, мощность 15-50 м. Мощность рыхлых вскрышных пород 0,5-3,5 м.

Диориты однообразные, массивные, среднезернистые от светло- до темно-серого цвета с однородным рисунком, обладают хорошей декоративностью и относятся к группе долговечных и могут применяться в качестве плит колотых, пиленых, тесаных, шлифованных для полов; для наружной и внутренней облицовки,

ступеней; отходы - щебень для бетона. Блоки диорита - пригодны для распиловки, хорошо принимают шлифовку и полировку.

Перспективы прироста запасов велики за счет увеличения площади глубины разработки.

Кроме этого, в районе, выявлено значительное количество мелких проявлений перурдного сырья: доломита, ПГС, мрамора, известняка, глины, кварцитов и других, запасы которых не числятся на государственном балансе.

Глава V Нормативно – правовое обеспечение инвестиционной и предпринимательской деятельности

Малый бизнес – это дополнительные рабочие места, выпуск необходимой для местных нужд продукции и оказание услуг, налоговые платежи в местный бюджет. В условиях спада производства количества рабочих мест на крупных предприятиях малый бизнес становится главным фактором поддержании жизни во многих муниципальных образованиях.

Сущность муниципальной инвестиционной и предпринимательской политики района можно определить как целенаправленную, деятельность местных органов власти по привлечению и оптимальному использованию инвестиционных ресурсов в целях устойчивого социально-экономического развития и повышения качества жизни населения. Сбалансированная инвестиционная политика направлена на создание комплекс условий для благоприятного климата развития инвестиционной деятельности и предпринимательства – главный рычаг и обеспечение конкурентоспособности экономики района.

Меры муниципальной поддержки субъектов инвестиционной деятельности в муниципальном образовании «Майминский район»

№	Наименование вида государственной поддержки	Нормативный правовой акт, в соответствии с которым предоставляется государственная поддержка	Объемы предоставляемой государственной поддержки	Получатели государственной поддержки	Условия предоставления государственной поддержки
1	Субсидии из бюджета муниципального образования «Майминский район» на возмещение части затрат субъектов малого и среднего предпринимательства на оплату процентов по кредитам, привлеченным	Постановление Главы Администрации муниципального образования «Майминский район» №164 от 26 ноября 2014 года «Об утверждении Порядка предоставления субсидий из бюджета муниципального	Субсидирование осуществляется на протяжении более двух лет с момента вступления в силу закона о третьих ставках рефинансирования Центрального банка Российской Федерации действующей на дату заключения кредитного договора, фактически	Юридические лица и индивидуальные предприниматели зарегистрированные в установленном порядке на территории муниципального образования «Майминский район»	Субсидии предоставляются хозяйствующим субъектам – производителям государственную поддержку и осуществляют деятельность на территории

№	Наименование вида государственной поддержки	Нормативный правовой акт, в соответствии с которым предоставляется государственная поддержка	Объемы предоставления государственной поддержки	Получатели государственной поддержки	Условия предоставления государственной поддержки
	в российских кредитных организациях	<p>образование «Майминский район» на возмещение части затрат субъектов малого и среднего предпринимательства на уплату процентов по кредитам, привлеченным в российских кредитных организациях»</p>	<p>произведенных субъектом малого и среднего предпринимательства затрат на уплату процентов по кредитам, в размере не более 10,0 млн. рублей на одного получателя поддержки</p>		<p>муниципального образования «Майминский район»; - отвечающим условиям;</p> <p>установленным статьей 4 Федерального закона от 24 июля 2007 года № 209-ФЗ «О развитии малого и среднего предпринимательства в Российской Федерации»; -принципиаль конкурсный отбор, и соответствие с Порядком.</p>
2	Предоставление субсидий на грантовую поддержку проектов, направленных на развитие предпринимательской деятельности хозяйствующих субъектов	<p>Постановление Главы Администрации муниципального образования «Майминский район» от 04 июня 2012 года «Об утверждении Порядка предоставления субсидий на грантовую поддержку проектов, направленных на развитие</p>	<p>Размер субсидии не может превышать 0,3 млн. рублей на одного получателя поддержки (на сумму вклада в кредитного созтанного кредитного лица вносятся вкладами физических лиц)</p>	<p>Получателями субсидии являются начинающие хозяйствующие субъекты со средней численностью работников равной 2 и более человек осуществляющие свою деятельность на территории муниципального образования</p>	<p>Условия предоставления муниципальной поддержки определяются Порядком и предоставляются субсидии на грантовую поддержку проектов, направленных на развитие</p>

№	Наименование вида государственной поддержки	Нормативный правовой акт, в соответствии с которым предоставляется государственная поддержка	Объемы предоставления государственной поддержки	Получатели государственной поддержки	Условия предоставления государственной поддержки
3	Предоставления субсидий из бюджета муниципального образования «Майминский район» на возмещение части затрат субъектов малого и среднего предпринимательства, связанных с приобретением оборудования в целях предоставления государственной поддержки субъектам малого и среднего предпринимательства, осуществляющих деятельность в приоритетных отраслях экономики	Предпринимательской деятельности хозяйствующих субъектов осуществляющих деятельность на территории муниципального образования «Майминский район»	приоритетную целевую группу получателей гранта, указанному юридическому лицу сумма гранта не должна превышать произведенных затрат на 0,3 млн. руб.	«Майминский район»	предпринимательской деятельности хозяйствующих субъектов осуществляющих деятельность на территории муниципального образования «Майминский район», утвержденным указанным нормативным правовым актом
	Предоставления субсидий из бюджета муниципального образования «Майминский район» на возмещение части затрат субъектов малого и среднего предпринимательства, связанных с приобретением оборудования в целях предоставления государственной поддержки субъектам малого и среднего предпринимательства, осуществляющих деятельность в приоритетных отраслях экономики	Постановление Главы Администрации муниципального образования «Майминский район» №165 от 26 ноября 2014 года «Об утверждении Порядка предоставления субсидий из бюджета муниципального образования «Майминский район» на возмещение части затрат субъектов	Субсидии предоставляются в размере не более 50 процентов от произведенных затрат, связанных с приобретением оборудования в целях создания и (или) развития, в (или) модернизации производств (заготовочных работ, услуг) и текущем финансовом году (с учетом НДС) – для	Субъектам малого и среднего предпринимательства, зарегистрированным на территории муниципального образования «Майминский район»	- приобретение заявителем оборудования, необходимого для осуществления заявителем видов экономической деятельности, сведения о которых внесены в Единый государственный реестр юридических лиц для Единый государственный реестр индивидуальных предпринимателей

№	Наименование вида государственной поддержки	Нормативный правовой акт, в соответствии с которым предоставляется государственная поддержка	Объемы предоставления государственной поддержки	Получатели государственной поддержки	Условия предоставления государственной поддержки
	производства товаров (работ, услуг)	предпринимательств, связанных с приобретением оборудования в целях создания, и (или) развития, и (или) модернизации производства товаров (работ, услуг)	получателей субсидий, предоставляющих специальные режимы налогообложения, и без учета НДС - для получателей субсидий, применяющих общую систему налогообложения), но не более 1000 тыс. рублей в год одному субъекту малого и среднего предпринимательства		предпринимателей; - приобретатели нового (не бывшего в употреблении) оборудования, с момента выпуска которого прошло не более трех лет; - приобретение оборудования у организаций, являющихся производителями оборудования, либо у официальных дилеров указанных организаций, либо в специализированных магазинах, реализующих вышеуказанное оборудование, для целей не связанных с их передачей в пользование иным лицам (передачу, прокат).
4	Муниципальная	Постановление Главы	Решение правления	Юридические лица и	Муниципалитет

№	Наименование вида государственной поддержки	Нормативный правовой акт, в соответствии с которым предоставляется государственная поддержка	Объемы предоставления государственной поддержки	Получатели государственной поддержки	Условия предоставления государственной поддержки
5	Придание инвестиционным проектам, реализуемым и муниципальном образовании «Майминский район», статуса районного значения муниципалитетного образования «Майминский район»	Постановление Главы Администрации муниципального образования «Майминский район» №170 от 2 декабря 2014 года «Об утверждении Положения о признании инвестиционным проектам, реализуемым муниципальном образовании «Майминский район» статуса районного значения муниципалитетного образования	Статус районного значения предоставляется субъекту инвестиционной деятельности льготы в форме установления годовой арендной платы за земельный участок, на котором реализуется инвестиционный проект, в размере годовой суммы земельного налога, соответствующей на момент принятия Распоряжения Администрации муниципального образования	Юридические лица и индивидуальные предприниматели:	Срок, установленный решением инвестиционной комиссии, но не более срока договора аренды земельного участка.
					Статус районного значения предоставляется инвестиционному проекту, реализующему в рамках деятельности видов деятельности: а) сельское хозяйство; б) обрабатывающие производства (производство пищевых продуктов и напитков); обработка древесины и производство изделий из дерева, производство мебели, производство металлических изделий

№	Наименование вида государственной поддержки	Нормативный правовой акт, в соответствии с которым предоставляется государственная поддержка	Объемы предоставления государственной поддержки	Получатели государственной поддержки	Условия предоставления государственной поддержки
		«Майминский район»	образовательная «Майминский район»		<p>минеральных продуктов);</p> <p>в) услуги туризма (деятельность гостиниц и ресторанов, санаторно-курортная, оздоровительная деятельность, деятельность по организации отдыха и развлечений);</p> <p>г) развитие инфраструктуры (электроэнергия, газ и водоснабжение, деятельность по предоставлению коммунальных услуг, строительство, транспорт и связь).</p>
6	Законение соглашения о государственном-частном партнерстве с Администрацией муниципальное образование «Майминский район» №148 от 15 декабря 2011 года «Об условиях государственного-частного партнерства в	Законение Главы Администрации муниципального образования «Майминский район» №148 от 15 декабря 2011 года «Об условиях государственного-частного партнерства в	Соглашение о предоставлении муниципальной услуги	Муниципальное образование «Майминский район»	Прохождение процедур государственного

№	Наименование вида государственной поддержки	Нормативный правовой акт, в соответствии с которым предоставляется государственная поддержка	Объемы предоставления государственной поддержки	Получатели государственной поддержки	Условия предоставления государственной поддержки
		Муниципальном образовании «Майминский район»			