

КАЛЕНДАРЬ

ЮБИЛЕЙНЫХ ДАТ И ПАМЯТНЫХ СОБЫТИЙ МАЙМИНСКОГО РАЙОНА НА 2015 ГОД





Администрация муниципального образования
«Майминский район»
Архивный отдел

КАЛЕНДАРЬ

ЮБИЛЕЙНЫХ ДАТ И ПАМЯТНЫХ СОБЫТИЙ МАЙМИНСКОГО РАЙОНА НА 2015 ГОД

с. Майма, 2014

2015

ЯНВАРЬ

ПН	ВТ	СР	ЧТ	ПТ	СБ	ВС
		1	2	3	4	
5	6	7	8	9	10	11
12	13	14	15	16	17	18
19	20	21	22	23	24	25
26	27	28	29	30	31	

ФЕВРАЛЬ

ПН	ВТ	СР	ЧТ	ПТ	СБ	ВС
						1
2	3	4	5	6	7	8
9	10	11	12	13	14	15
16	17	18	19	20	21	22
23	24	25	26	27	28	

МАРТ

ПН	ВТ	СР	ЧТ	ПТ	СБ	ВС
						1
2	3	4	5	6	7	8
9	10	11	12	13	14	15
16	17	18	19	20	21	22
²³ / ₃₀	²⁴ / ₃₁	25	26	27	28	29

АПРЕЛЬ

ПН	ВТ	СР	ЧТ	ПТ	СБ	ВС
		1	2	3	4	5
6	7	8	9	10	11	12
13	14	15	16	17	18	19
20	21	22	23	24	25	26
27	28	29	30			

МАЙ

ПН	ВТ	СР	ЧТ	ПТ	СБ	ВС
					1	2
3	4	5	6	7	8	9
10	11	12	13	14	15	16
17	18	19	20	21	22	23
24	25	26	27	28	29	30
31						

ИЮНЬ

ПН	ВТ	СР	ЧТ	ПТ	СБ	ВС
1	2	3	4	5	6	7
8	9	10	11	12	13	14
15	16	17	18	19	20	21
22	23	24	25	26	27	28
29	30					

ИЮЛЬ

ПН	ВТ	СР	ЧТ	ПТ	СБ	ВС
		1	2	3	4	5
6	7	8	9	10	11	12
13	14	15	16	17	18	19
20	21	22	23	24	25	26
27	28	29	30	31		

АВГУСТ

ПН	ВТ	СР	ЧТ	ПТ	СБ	ВС
					1	2
3	4	5	6	7	8	9
10	11	12	13	14	15	16
17	18	19	20	21	22	23
²⁴ / ₃₁	25	26	27	28	29	30

СЕНТЯБРЬ

ПН	ВТ	СР	ЧТ	ПТ	СБ	ВС
		1	2	3	4	5
6	7	8	9	10	11	12
13	14	15	16	17	18	19
20	21	22	23	24	25	26
27	28	29	30			

ОКТАБРЬ

ПН	ВТ	СР	ЧТ	ПТ	СБ	ВС
		1	2	3	4	
5	6	7	8	9	10	11
12	13	14	15	16	17	18
19	20	21	22	23	24	25
26	27	28	29	30	31	

НОЯБРЬ

ПН	ВТ	СР	ЧТ	ПТ	СБ	ВС
						1
2	3	4	5	6	7	8
9	10	11	12	13	14	15
16	17	18	19	20	21	22
²³ / ₃₀	24	25	26	27	28	29

ДЕКАБРЬ

ПН	ВТ	СР	ЧТ	ПТ	СБ	ВС
		1	2	3	4	5
6	7	8	9	10	11	12
13	14	15	16	17	18	19
20	21	22	23	24	25	26
27	28	29	30	31		

От составителей

В это издание включены юбилейные даты населённых пунктов, предприятий, учреждений Майминского района.

Отбор дат осуществлялся по источникам архивов предприятий и учреждений Майминского района, а также фондов Архивного отдела МО «Майминский район».

Календарь составлен в хронологической последовательности. В начале расположены юбилейные даты по месяцам.

Если не установлена точная дата события (известен только месяц), такие события размещены в конце соответствующего месяца. Далее расположены юбилейные даты населённых пунктов. Даты без указания числа и месяца объединены в отдельный список.

Календарь содержит факты, биографические сведения, позволяющие быть в курсе памятных событий в жизни района. Издание может быть полезно преподавателям, работникам средств массовой информации, краеведам, книголюбам, работникам органов местного самоуправления, образовательных учреждений, учреждений культуры и всем людям, которым небезразлична история района.

Уважаемые земляки!



Вы держите в руках Календарь юбилейных дат и памятных событий Майминского района на 2015 год.

В 2015 году Россия будет отмечать 70 лет со дня Победы советского народа в Великой Отечественной войне.

Это событие – самое значимое в истории XX века. В нем слиты воедино гордость за советского солдата-освободителя, светлая

память о героях великих сражений, благодарность тем, кто ковал Победу в тылу.

День Победы – это вершина славы русского оружия, высшая точка воинского, трудового и нравственного подвига советского народа.

Возможно, именно память делает нас людьми, именно она делает нас, россиян, единым народом, единой нацией. Она не даёт забыть нам, живущим ныне на земле, ужас войны, отгрохотавший 70 лет назад. Это надо знать нам, чтобы передать последующим поколениям священную память о павших и выживших участниках Великой Отечественной войны.

За годы войны из Майминского района на фронт ушло 3500 человек. С полей сражений не вернулись 1825 защитников Отчизны. Почти каждую семью постигла трагедия вечной разлуки со своими близкими.

Велик и значим, никогда не померкнет трудовой подвиг во имя Победы. Тыл для фронта имел огромное значение, без него невозможно было победить фашизм. В тылу остались женщины, старики и дети. Нечеловеческие страдания, невероятный труд, когда стонало и разрывалось женское сердце. Превозмогая боль, голод, усталость, горе от гибели близких, они отдавали все, чтобы приблизить Победу. Огромная тяжесть ложилась на хрупкие плечи женщин и подростков. Они пахали, сеяли, убирали хлеб.

Мы гордимся послевоенными успехами победителей войны руководителей и работников промышленных и сельскохозяйственных предприятий, образования и здравоохранения, деятелей науки и культуры, героев труда, которые прославили родной район, заложили прочный фундамент для всех сфер жизнедеятельности.

К большому сожалению, время неумолимо. Редуют ряды ветеранов. В районе сейчас лишь 31 участника этого героического поколения, 92 вдовы погибших и умерших участников войны.

День Победы – символ нашей силы, нашей гордости и нашей боли. Он всегда будет напоминать о том, какой ценой был завоеван мир на Земле, и о том, что удалось пережить поколению победителей в то суровое время.

Низкий поклон и сердечная благодарность нашим ветеранам, вдовам, труженикам тыла за любовь к родной земле, за героическую доблесть и самоотверженный труд на благо Отчизны, на благо родного района.

Пусть в наших сердцах, сердцах наших детей, внуков и правнуков навсегда останется светлая память, искренняя гордость за мужество и героизм, которые составили славу нашего Отечества на все грядущие времена.

Е. А. Понпа,
Глава муниципального образования
«Майминский район»



★ Ветераны ★
Майминского района



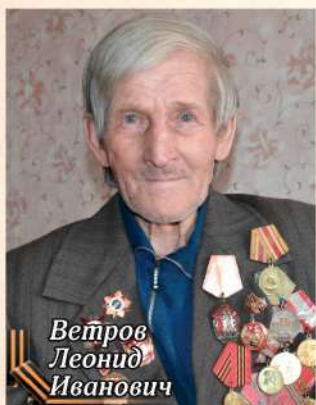
Афанасьев
Василий
Кузьмич



Балькин
Алексей
Андреевич



Васильченко
Николай
Васильевич



Ветров
Леонид
Иванович



Волочугов
Василий
Николаевич



Глуховских
Павел
Артемович



Донов
Илья
Васильевич



Дранишников
Степан
Денисович



Жданов
Семен
Иванович



★ Ветераны ★
Майминского района



*Жданова
Мария
Ивановна*



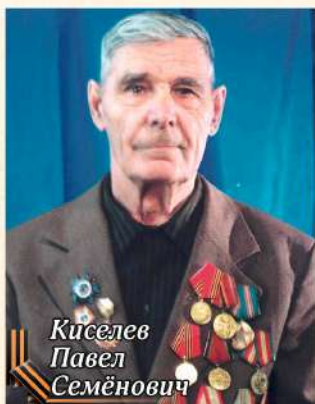
*Загайнов
Яков
Ефимович*



*Ирлик
Василий
Андреевич*



*Казанцев
Михаил
Константинович*



*Киселев
Павел
Семёнович*



*Косихина
Зоя
Афанасьевна*



*Медведев
Алексей
Фёдорович*



*Медведев
Николай
Захарович*



*Медведев
Сергей
Владимирович*



★ Ветераны ★
Майминского района



Саблашев
Федор
Артемьевич



Софронов
Виктор
Григорьевич



Табакаева
Ольга
Дмитриевна



Трушков
Виктор
Петрович



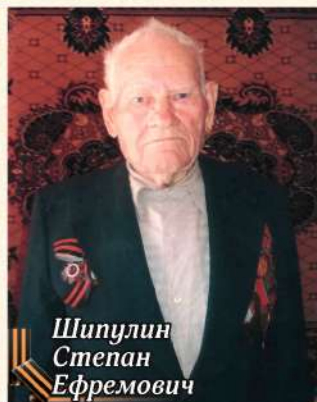
Тырышкин
Николай
Макарович



Филимонов
Григорий
Федорович



Хряпенков
Владимир
Кондратьевич



Шипулин
Степан
Ефремович



Шукин
Юрий
Федорович



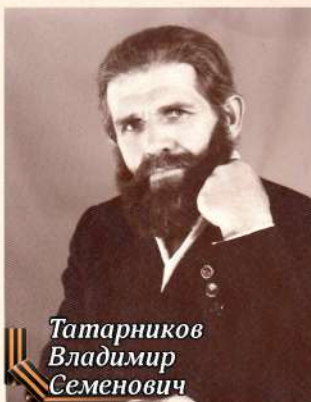
★ Ветераны ★
Майминского района



Ябыков
Макар
Васильевич



Сафронов
Владимир
Павлович



Татарников
Владимир
Семенович



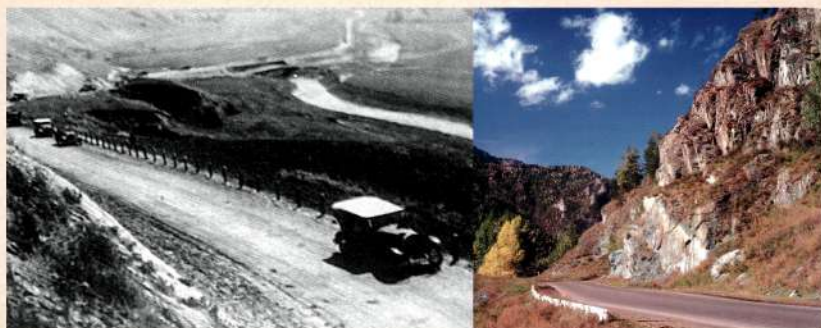
Календарь юбилейных дат и памятных событий

❖ ЯНВАРЬ ❖

1
января
1935

80 лет со дня сдачи в эксплуатацию Чуйского тракта.

На месте современного Чуйского тракта долгое время находился так называемый Мунгалский тракт, упоминания о котором содержатся ещё в китайских хрониках тысячелетней давности. Им с древних времён пользовались торговцы и воины. Русские купцы, не желая иметь посредников, сами стали ездить в Чуйскую степь и основали поселение Кош-Агач. В 50-60-е годы XIX века в районе торгового пути действует ярмарка, начинают развиваться русско-монгольские торговые связи.



В течение 1860-1890 годов рассматривалось несколько вариантов дороги, которая должна была заменить караванную тропу, и после многочисленных и долгих дебатов летом 1901 года началось строительство Чуйского тракта. Оно осуществлялось на средства Комитета Сибирской железной дороги и пожертвования купцов под руководством

инженера И. И. Билля. Смету, по ходатайству Томского губернатора князя С. А. Вяземского, составили исправник С. П. Лучшев и инженер И. И. Билль. Расчётная ширина дороги была 3,5 метра, а на бобах – 2,5 метра. Подряд на строительство получили крестьяне местных сел.

В 1913 году начинает работу изыскательная экспедиция В. И. Шишкова, предназначенная для улучшения и расширения тракта. С 20-х годов XX века дорога постепенно улучшается и уже в 1925 году автомобили Госторга и акционерного общества «Шерсть» впервые совершили семь рейсов по всей трассе от Бийска до Кош-Агача и обратно. В 1926 году по тракту прошли первые трактора, появление которых среди местных жителей вызвало большой переполох.

В 1931 году тракт выровняли и покрыли гравием, вместо опасных паромных переправ были сооружены первые мосты через реку Катунь, у бобов устраняли опасные участки. Все работы по строительству тракта в довоенный период осуществлялись трудом жителей ближайших сел и силами заключенных, в том числе и репрессированных, числившихся за 7-ым отделением сибирских лагерей. Строительство шло в тяжёлых природных и климатических условиях: орудиями труда являлись кирка, лом, тачка и лопата.

Также в это время было изменено направление Чуйского тракта, на участке Бийск-Черга трасса была перенесена с левого на правый берег реки Катунь.

1 января 1935 года Чуйский тракт на всём своём протяжении Бийск–Майма–Усть-Сема–Черга–Онгудай–Иня–Кош-Агач–Ташанта был сдан в эксплуатацию.

30 марта 1935 года построен первый деревянный мост через реку Катунь у села Усть-Сема. Автор и руководитель строительства А. И. Труевцев. В 1936 году через реку Катунь построен первый в мире двухканатный висячий мост, спроектированный инженером С. А. Цаплиным. Первый

железобетонный мост на Чуйском тракте построен через реку Катунь в Усть-Семе в 1959 году по проекту инженера Тырышкина.

Источники:

1. КПДА РА. ФР-701, оп.1, д.4.

2. Текущий Архив ОАО Майминское ДЭП - 217.

65 лет назад была образована Алтайская геофизическая экспедиция.

24
января
1950

В этот период, согласно приказу по Сибирскому геофизическому тресту (СГТ), приступили к организации Горно-Алтайской геофизической экспедиции с базой в с. Майма Горно-Алтайской автономной области. В начале 1951 года из её состава выводится Каменская партия, на базе которой создается самостоятельная одноименная экспедиция, а в 1952 году, в связи с сокращением объемов работ в состав организации переводится Салаирская экспедиция. В 1953 году в качестве Горно-Алтайской ГФЭ организация была передана СГТ Западно-Сибирскому геологическому управлению (в дальнейшем ПГО и ГПП «Запсибгеология»), которое в конце того же года передало её Красноярскому геофизическому тресту (СГТ).



В конце 1957 года экспедиция опять же, как Горно-Алтайская ГФЭ возвращается в состав Центральной геофизической экспедиции ЗСГУ. Наконец приказом по ЗСГУ №287 от 23.10.1958 г. Каменская и Горно-Алтайская геофизические экспедиции были объединены в Алтайскую геофизическую экспедицию (АГЭ) с местом базирования в с. Майма. В период 1958-1970 гг. АГЭ организационно входила в состав Центральной геофизической экспедиции. В период 1970-1993 гг. АГЭ существовала в качестве самостоятельной экспедиции в составе ЗСГУ (затем ПГО и ГПП «Запсибгеология»). В 1994 году она была преобразована в самостоятельное государственное предприятие Геологии и Геодезии «Алтай-Гео», в 2000 г. в Федеральное государственное унитарное геологическое предприятие «Алтай-Гео», а в 2003 г. в Открытое акционерное общество «Геологическое предприятие «Алтай-Гео». В этом статусе предприятие существует до настоящего времени, имея свою нынешнюю инфраструктуру.

Первыми руководителями и создателями Алтайской геофизической экспедиции были инженер-геофизик Порфирий Семёнович Усков и инженер-геолог Валентин Михайлович Минеев.

Руководство экспедицией, а затем предприятием «Алтай-Гео» осуществляли начальники: П. С. Усков (1950-1953), А. Г. Шмайн (1953-1957), Л. И. Савинов (1957-1958), В. А. Ирлик (1958-1986), Е. Г. Кузнецов (1986-1993), Г. Ф. Хафизов (1993-1994 гг.), директор Медников В. С. (с 1994 г. по 2007 г.);

главные инженеры – Н. Е. Гайдуков (1954-1955), В. А. Насонов (1957-1958); Э. Ф. Запорожский (1958-1983); Г. Ф. Хафизов (1984-1985); В. Н. Паршин (1986-1993); В. Л. Кейно (1993-1994); В. Н. Паршин (с 1994 по настоящее время);

главные геологи – В. М. Минеев (1950-1958), И. В. Серебряник (1959-1963), Е. А. Пономарёв (1963-1964), Г. И. Полтораков (1965-1971), Ю. К. Березиков (1973-1984),

Ю. В. Робертус (1984-1997 гг.), Семенцов Б. Г. (1997-2009), Говердовский В. А. (1999-2001), Неминущий Е. А. (с 2001 по 2006 гг).

С ноября 2007 г. по настоящее время руководство предприятием осуществляет Бендер Дементий Анатольевич.

Руководители, вместе с работниками предприятия своим трудом и знаниями доказали «дееспособность» организации в решении поставленных геологических задач и смогли создать работоспособный творческий коллектив, который определяет лицо предприятия в настоящее время.

До организации Алтайской ГФЭ геофизические работы на Алтае носили эпизодический характер.

В 50-е годы с созданием АГЭ и других экспедиций в крае, развернулись планомерные геолого-геофизические исследования, ориентированные, в основном, на поиски железных руд в Горном Алтае, полиметаллов в Рудном Алтае, алюминиевого сырья на Салаире, подземных вод в Степном Алтае. Полученные положительные результаты этих работ вместе с общим развитием аппаратурной и методической базы геофизики в стране создали предпосылки для её использования и в других направлениях геологоразведочных работ в Алтайском крае.

В практике работ АГЭ стал применяться разнообразный комплекс геофизических, геологических и геохимических методов. Такое направление работ особенно характерно для геофизики 60-70-х годов – широкий размах региональных исследований, комплексных работ в помощь геологическому картированию, использовании геофизических методов при поисках разнообразных видов минерального сырья, для решения задач гидрогеологии и мелиорации.

Проведенные региональные и мелкомасштабные геофизические работы внесли существенные коррективы в имевшиеся представления о геологическом строении исследуемых территорий.

Большая работа проделана по обеспечению геологических съемок различных масштабов во многих районах Алтайского края и Горного Алтая. Региональные и съемочные работы послужили основой для направления поисков и разведки черных, цветных и редких металлов, нерудного сырья и подземных вод.

Большое развитие на предприятии получили опытно-методические и тематические обобщающие работы. Укрепились её связи с научными организациями, в результате значительно повысилась геологическая эффективность работ и уровень интерпретации полученных материалов. Эти тенденции с уклоном на использование новейших технических средств и машинных методов обработки информации сохраняются и в настоящее время.

Проведенные за период деятельности предприятия геолого-геофизические работы внесли существенный вклад в изучение геологического строения и создание минерально-сырьевой базы территории Алтайского края.

Наиболее значительными были геофизические работы при поисках и оценке железорудных, полиметаллических, редкометальных, серебро-золоторудных и других месторождений, а также месторождений нерудного сырья, подземных вод, каменных и бурых углей. Эффективными были работы по направлению поисков месторождений никеля, бокситов, ртути, горно-химического сырья и других полезных ископаемых, а также для целей геологического картирования и мелиорации.

Помимо своей основной деятельности, предприятие оказывает существенную помощь различным организациям в вопросах экологии и охраны окружающей среды, агрохимических исследованиях, при заложении карьеров, в решении строительных задач, инженерно-геологических изысканий, проведении топографо-геодезических работ в Тюменской области, Ханты-Мансийском и Ямало-Ненецком национальных округах.

90-е годы характеризовались сокращением направлений, видов и объемов, выполняемых предприятием геолого-геофизических работ. Были свернуты геофизические работы сначала в Рудном и Степном Алтае, затем и в Горном Алтае. В середине 90-х годов были свернуты региональные геофизические и геолого-съёмочные работы, составлявшие одно из основных направлений работ предприятия «Алтай-Гео».

В этих условиях ведущей отраслью работ предприятия явились геоэкологические и мониторинговые исследования, а также различные по направленности договорные работы.

Сокращение объемов выполненных работ отразились соответственно и на численности инженерно-технических работников.

Так, в год организации предприятия (1950), в нем трудились 7 инженеров, 1 техник; в 1990 г., в период наибольшего выполнения объемов геолого-геофизических работ, насчитывалось инженеров – 87, техников – 141, в настоящее время предприятие имеет в своём составе инженеров – 15, техников – 10.

АГЭ взрастила десятки высококвалифицированных специалистов, признанных в стране и в мире (например,



Э. Ф. Запорожский был экспертом ООН, а В. М. Рычков – экспертом Министерства Геологии СССР), внесла вклад в развитие геологической и геофизической науки. Работниками АГЭ опубликованы сотни статей в научных журналах, более десяти специалистов защитили диссертации.

АГЭ была очагом науки и культуры в регионе. Активно участвовала в работе всех научно-технических обществ: «Знание», Горное, Географическое и т. д. Как на первичном уровне, так и на уровне района, области, края, ПГО «Запсибгеология».

Следует сказать и о минералогическом музее АГЭ. Созданный на общественных началах большой группой энтузиастов камня под руководством А. К. Захарова, он существовал в АГЭ с 1970 по 2001 год. В 2002 г. передан в район и сейчас известен как Майминский «Музей Камня». С 1990 по 2001 год на общественных началах, а с 2002 по 2006 г., профессионально, им руководила Г. А. Винокурова.

На сегодняшний день предприятие располагает своей производственной базой, ремонтной службой, компьютеризированными рабочими местами. За прошедшие годы значительно вырос профессиональный уровень работников предприятия. Сейчас это грамотный и подготовленный коллектив, оснащенный новейшим оборудованием и способный к решению современных хозяйственных задач.

Ближайшее будущее предприятия видится следующим:

Предприятие «Алтай-Гео» сохранит преемственность в направлениях своей деятельности – региональных исследованиях и поисках полезных ископаемых на территориях Горного Алтая и Кемеровской области. Продолжит геолого-геофизические и мониторинговые исследования, увеличит объемы инженерно-изыскательских, топографо-геодезических и других работ.

Основные аспекты производственно-технического развития предприятия будут заключаться в техническом и методическом совершенствовании основных видов ра-

бот – геолого-съёмочных, гравиметрических, электро-разведочных, мониторинговых. Продолжится компьютеризация рабочих мест, внедрение новейших технологий, аппаратуры и оборудования.

Источники:

1. Текущий Архив ОАО «Алтай-Гео».

❖ ФЕВРАЛЬ ❖

3
февраля
1965

50 лет назад был образован маралохмелеводческий совхоз «Карымский».

На основании распоряжения Алтайского крайисполкома №105 от 03.02.1965 года проведено разукрупнение маралосовхоза «Чуйский» на совхозы «Карымский» и «Чуйский». Совхоз «Карымский» образован на базе Карымской фермы Чуйского совхоза. Место нахождения центральной усадьбы-село Усть-Муны Майминского района. Основное направление деятельности совхоза маралохмелеводческое, дополнительно совхоз занимался производством молока, птицы, мяса и яиц. С 1972 года в селе Усть-Муны был открыт филиал Енисейской птицефабрики. Директорами совхоза были:

- с 1965 г. по 1970 г. – Н. И. Липа;
- с 1971 г. по 1980 г. – Я. И. Гычев;
- с 1981 г. по 1987 г. – В. М. Мещеряков;
- с 1987 г. по 1996 г. – Ю. И. Золотарёв;
- с 1996 г. по 2000 г. - А. М. Иванов.

В 1996 году совхоз получил статус Государственного унитарного предприятия.

Источники:

1. Архивный фонд Майминского района.

25 лет со дня открытия филиала Майминской централизованной библиотечной системы в селе Дубровка.

Источники:

1. Текущий Архив АУ «Центр культуры и библиотечная система Майминского района».

февраль
1990

❖ ИЮНЬ ❖

июнь
1970

45 лет назад был открыт детский сад «Огонёк» в селе Кызыл-Озёк.

Первая заведующая детского сада «Огонек» с. Кызыл-Озек, Мозгунова Александра Лукьяновна, работала с 1970 года по 1973 год. В детском саду было три группы, их посещали 55 детей. Дети были разновозрастные, с 1 года до школы. Работало 2 воспитателя и 2 няни. Одним из воспитателей была Воронова Валентина Павловна, которая работала до 2007 года.



- Абраменко Татьяна Филатовна работала заведующей с 1973 года по 1978 год. До назначения заведующей Надежда Степановна работала 5 лет воспитателем.

- Зяблицкая Надежда Степановна-заведующая с 1978 г. по 1984 г.

- Попова Анастасия Васильевна работала заведующей с 1984 г. по 1986 г.

В 1980 году Валентина Михайловна Маматова пришла в детский сад воспитателем, отработала 6 лет и в 1986 году назначена заведующей. В 1990 году прошло сокращение персонала и закрыли одну группу, и по сей день в маленьком садике 2 группы, всего 44 ребенка. Маматова Валентина Михайловна с 1986 г. по 2006 г. работала заведующей детского сада.

Суханова Евгения Михайловна с 1988 года работала воспитателем и с 2006 по настоящее время заведующей. С 15 августа 2013 года открыто второе новое здание детского сада «Огонек» на 140 мест. Возраст детей с 2,6 до 7 лет.

Источники:

1. Текущий Архив Управления образования МО «Майминский район».

❖ АВГУСТ ❖

35 лет назад был открыт детский сад «Медвежонок» в селе Майма.

В 1980 году Майминская ПМК — 190 завершила строительство детского комбината в селе Майма.



Межрайонное производственное объединение по производственно-техническому обеспечению сельского хозяйства, в лице Соколова Николая Федоровича и началь-

ника планового отдела Стаценко Владимира Федоровича, в присутствии 1 секретаря РК КПСС, Афанасьева Василия Кузьмича, 25 августа 1980 года торжественно открыли детский сад-ясли «Медвежонок», названный так в честь проходившей в Москве Олимпиады. Они вручили традиционный символический ключ заведующей — Ухналь Алле Васильевне.

Затем в течение четырёх лет детский сад неоднократно менял ведомства, пока в 1984 году Горно-Алтайское АТП «Трансельхозтехника» в лице Власенко Анатолия Андреевича, не взяло детский сад на свой баланс.

В 1987 году на смену первой заведующей пришла Сребрянская Людмила Ивановна, в 1992 году эстафету приняла Сысоева Надежда Михайловна. Также в этом году детский сад был передан в ведение Майминского сельского совета.

В марте 2005 года детский сад «Медвежонок» был передан муниципальному образованию « Майминский район», сменив свое название на муниципальное дошкольное образовательное учреждение «Детский сад «Медвежонок» с. Майма».

С 2008 года заведующая детским садом — Бушуева Елена Владимировна. В настоящее время в детском саду функционирует 6 групп дневного пребывания детей. Посещает детский сад 160 детей.

Детский сад имеет бессрочную лицензию на право ведения образовательной деятельности, выданную 15 декабря 2011 года №895.

В детском саду с детьми работает 12 педагогов - воспитателей, учитель-логопед, музыкальный руководитель, так же в работе им помогают младшие воспитатели.

Педагоги детского сада принимают участие в районных, региональных конкурсах. Воспитатель Маскачакова Вера Владимировна стала победителем регионального этапа конкурса «Неделя педагогического мастерства-2014», в номинации «Воспитатель года-2014».

В детском саду работают активные, творческие люди, настоящие мастера своего дела.

Источники:

1. Текущий Архив Управления образования Администрации МО «Майминский район».

❖ СЕНТЯБРЬ ❖

1
сентября
1950

65 лет со дня рождения Бурлакова Петра Ивановича, Главы Администрации Майминского района (1996–2002 гг.).

Родился в селе Красный Яр Ключевского района Алтайского края.

После окончания школы учился и в 1973 году успешно закончил Алтайский сельскохозяйственный институт по специальности «механизация сельского хозяйства»

Затем последовательно работал инженером в совхозе «Шелоболихинский», преподавателем и заместителем директора в Пospelихинском СПТУ-21, а с 1983 по 1996 год руководил Майминским СПТУ-2. В этот период неоднократно избирался депутатом районного Совета депутатов, делегатом районных и областных отчетно-выборных партийных конференций.

Возглавляемое им училище было признано одним из лучших в Алтайском крае. В 1992 году награжден знаком «Отличник профтехобразования РФ», ему присвоен высший квалификационный разряд.

В 1996 году Петр Иванович Бурлаков был избран главой администрации, а в 1999 году его вновь избирают на должность руководителя района.



В общей сложности П. И. Бурлаков возглавлял Майминский район шесть лет, с 1996 по 2002 год. Это трудное время реформ, экономическая ситуация в районе была очень нелегкой.

Однако постепенно под его руководством социально-экономическое развитие района набирало обороты. Создавались новые предприятия: МУП «Майма», «Майма-Молоко».

Была разработана программа развития района, что позволило увеличить поступление доходов в местный бюджет, работникам бюджетной сферы регулярно выплачивалась заработная плата. Ликвидирована задолженность по детским пособиям. Велись работы по благоустройству сел, ремонту водопроводов, дорог и мостов. Сохранились основные объекты образования, здравоохранения.

За достигнутые успехи в развитии экономики района награжден Почетной грамотой РА.

С 2003 года Петр Иванович Бурлаков работал в Министерстве регионального развития РА в должности заместителя министра.

50 лет назад Кызыл-Озёкская восьмилетняя школа получила статус средней.

До 1965 года Кызыл-Озекская школа была восьмилетней, ютилась в двух старых, тесных, деревянных зданиях. Год 1965 ознаменовался открытием нового, двухэтажного, кирпичного здания на 320 мест с центральным отоплением, водопроводом, канализацией. Директор школы Малый Петр Абрамович, участник Великой Отечественной войны, опытный педагог (учитель русского языка и литературы) много приложил усилий при её строительстве, что дало возможность открыть 9 класс. Петр Абрамович, как директор средней школы проработал только до конца 1965-1966 учебного



сентябрь
1965

года. С 9 сентября 1966 года на должность директора школы была назначена Каньшина Зинаида Николаевна, которая проработала в этой должности 19 лет, вплоть до конца 1985 года.



Кызы-Озекская СОШ, 2013

В эти годы при школе работал дошкольный интернат, 2 группы продленного дня, филиал районной музыкальной школы по классу баяна. Школа работала в две смены.

Уже с первых лет образования средней школы была организована работа лагеря труда и отдыха, для которого сначала устраивался палаточный городок, а к 1976 году был построен на берегу реки Майма, в живописном, красивом уголке стационарный лагерь. При совхозе был построен новый кабинет трактора и с/х машин, полностью оснащенный оборудованием и наглядными пособиями. Для занятий по животноводству выделено помещение на ферме. К 1981 году в школе было уже 3 трактора и грузовой автомобиль.

Ученическая бригада ежегодно зарабатывала от 4 до 5 тысяч советских рублей, которые расходовались по решению совета пионерской дружины, комитета комсомола,

родительского комитета и совета бригады на выдачу годовых подарков детям, на организации экскурсий учащихся по городам Советского Союза. Ученики школы, при частичной денежной помощи совхоза, побывали в Бийске, Барнауле, Новосибирске, Москве, Ленинграде, Ворошиловграде, Ульяновске, в селе Шушенское.

В разные годы директорами школы были:

– с 1985 года по 1997 год – Ромашкина Галина Григорьевна;

– с 1997 года по 2010 год – Горбачёва Галина Анатольевна

– с 2010 года по настоящее время Катина Ирина Николаевна, выпускница данной школы.

На сегодняшний день в школе обучается 498 детей, работает 33 педагога. Из них высшее образование имеют 29 педагогов, среднее специальное — 3 педагога, среднее профессиональное — 1 педагог. Имеют квалификационные категории:

– Учителей высшей квалификационной категории – 5 человек;

– Учителей 1 квалификационной категории – 15 человек;

– Учителей, аттестованных на соответствие занимаемой должности – 10 человек;

– Учителей без категорий – 3 человек.

Учителя школы – активные участники всех районных методических секций и семинаров. Охотно делятся опытом своей работы, проводят мастер-классы для своих коллег.

МБОУ «Кызыл-Озекская СОШ» с 2010 года является стажировочной площадкой ИПКРО РА. Учителя школы дают открытые уроки, проводят семинарские занятия для учителей республики. Активно принимают участие: Сафронова С. Н., Горбачева Г. А., Коробченко Г. И., Ельчинова Ю. А., Доронькина И. А., Шилкова Ю. В., Ромашкина Е. Ю., Абрамова Е. В., Майдорова Н. Н., Муратова С. В., Сафронова А. А., Мотырева Е. А., Любавина О. В.

В разные годы Победителями Приоритетного Национального Проекта «Образование» РФ становились:

Бекетова Пелагея Васильевна – 2009 год

Сафронова Светлана Николаевна – 2006 год, 2011 год

Победители профессиональных конкурсов были :

Воронков Е. Ю. – победитель первого республиканского фестиваля школ победителей конкурса ПНПО «Новаторы в образовании. Время системных перемен» в номинации «Лучшая модель информационной образовательной среды школы лидера» – 2009 год ;

Муратова Светлана Владимировна – победитель муниципального и финалист регионального конкурса «Библиотекарь года-2009»; победитель муниципального и участник регионального конкурса «Библиотекарь года-2010»; победитель регионального конкурса «Библиотекарь года-2011».

Грачева Наталья Николаевна – учитель физической культуры, призер республиканского конкурса «Учитель здоровья-2010».

Сафронова Светлана Николаевна – кандидат педагогических наук в 2006-2007, 2007-2008 учебных годах Дипломант Всероссийского Фестиваля педагогических идей «Открытый урок».

В 2011 году стала победителем республиканского очного этапа Международной Ярмарки социально-педагогических инноваций, награждена дипломом победителя.

Дважды, в 2006 и 2011 годах, становилась победителем в конкурсе «Лучшие учителя России» в рамках ПНПО

В 2012 году заняла второе место в республиканском конкурсе «Мой лучший урок», награждена дипломом призера, прошла отборочный тур этого конкурса в РФ.

С 2008 по 2011 г. была координатором Международной Ярмарки социально-педагогических инноваций в Республике Алтай. С 2010 г. – член республиканской комиссии по проверке ЕГЭ.

Школа победитель конкурсов:

2008 год – победитель конкурса общеобразовательных учреждений, внедряющих инновационные образовательные технологии

2009 год – призер конкурса «Лучшие школы РА-2009».

Нашим ученикам есть на кого равняться. Ведь выпускниками нашей школы являются такие достойные люди как Ширяева Н. И. – заслуженный учитель РФ, Хохлов С. А. – общественный политический деятель, Коломийцев С. П. – руководитель Московского представительства Амурского судостроительного завода, Ельчиногова О. А. – профессор кафедры агрономии Горно-Алтайского государственного университета, Глазырина Л. Е. – заместитель директора статистического управления по РА, Рождественская Т. А. – кандидат биологических наук, старший научный сотрудник лаборатории биохимии института водных и экологических проблем СОРАН (г. Барнаул), Гуляев И. Ю. – чемпион МВД РФ по лыжным гонкам, 17 педагогов, работающих в школе на данный момент, являются выпускниками нашей школы.

Источники:

1. Текущий Архив Управления образования Администрации МО «Майминский район».

❖ ОКТЯБРЬ ❖

14

октября

1960

55 лет назад решением Горно-Алтайского облисполкома на территории Майминского аймака (с 1963 г. – района) образован районный народный суд.

История современной судебной системы Республики Алтай начинается в двадцатых годах прошлого века.

В 1920 году, после окончания гражданской войны, на территории Горного Алтая продолжали действовать суды, которые, как и прежде, подчинялись Алтайскому губернскому советскому суду в г. Барнауле. Территория Горного Алтая входила в первый Бийский судебный участок. Небольшая численность местных судебных органов на огромной территории, а также нехватка квалифицированных специалистов, знающих традиции и обычаи коренного населения, значительно ослабляли становление и развитие судопроизводства.

8 сентября 1920 года было вынесено постановление «Об организации народного суда в Горно-Алтайском районе», в соответствии с которым район был разбит на четыре участка: Шебалинский, Онгудайский, Абайский и Улалинский. Позже был образован пятый судебный участок в с. Кош-Агач.

1 июня 1922 года была образована Ойротская автономная область. Руководители только что создавшейся области решали неотложные задачи, в том числе и по формированию самостоятельных судебных органов, что и привело к созданию 1 октября 1923 года самостоятельной Ойротской прокуратуры с подчинением прокурору Сибири.

Решением президиума Ойротского облисполкома от 19 ноября 1924 года утверждена новая схема деления судебного-следственных участков. Было определено три участка. В состав первого вошли село Улала, Майминская, Чемальская, Успенская и Лебедская волости.

До 1960 года в Майминском районе (аймаке) существовали два судебных участка: первый участок народного суда располагался в с. Майма, второй, ликвидированный в декабре 1960 года, – в с. Чоя.

14 октября 1960 года исполнительным комитетом Горно-Алтайского областного Совета депутатов трудящихся было принято решение № 373 об образовании на территории Майминского аймака вместо существующих двух су-

дебных участков Майминского аймачного народного суда. Штат народного суда состоял из председателя народного суда и народного судьи. Для участия в судебных заседаниях избирались 60 народных заседателей.

Первым председателем Майминского аймачного народного суда был избран Дмитрий Мартынович Табопыкин.

В 1963 году Майминский аймачный народный суд переименован в Майминский районный народный суд. С конца 1996 года, в связи с проведением судебной реформы, Майминский районный народный суд переименован в Майминский районный суд.

В разные годы суд менял свое местоположение. Так, до 1992 года он располагался в с. Майма по пер. Береговому, 15. Это было старое одноэтажное деревянное здание. В 1990 году по Указу Президента Российской Федерации здания райкомов должны были быть переданы судам, но в нашей республике это произошло только в двух районах, в том числе и в Майминском, и с 1992 года по настоящее время Майминский районный суд занимает здание бывшего райисполкома.

За период деятельности Майминского районного суда председателями назначались Табопыкин Д. М., Высоцкий А. П., Прокопенко П. Г., Наймушин А. А., Туянина В. Г., 12 ноября 2008 года по настоящее время Майминский районный суд возглавляет Константинова Ирина Николаевна.

Источники:

1. КПДА РА, Ф. Р – 33, оп. 6, д. 228, л. 151
2. Официальный сайт Майминского районного суда <http://maiminsky.ralt.sudrf.ru>

85 лет ОАО «Горно-Алтайский агроснаб».

Предприятие образовано как Ойротское отделение сельхозснабжения для обеспечения аграрных хозяйств региона ядохимикатами, запасными частями и сельхоз техникой. В 1947 году преобразовано в Горно-Алтайское отделение «Сельхозснабжения». В 1967 году в Горно-Алтайское межрайонное объединение сельхозтехника. В 1986 году Горно-Алтайское предприятие по материально-техническому снабжению. 20 декабря 1992 года предприятие акционировалось и получило название ОАО «Горно-Алтайский агроснаб». Цель деятельности предприятия – обеспечение сельхозпроизводителей Республики Алтай товарно-материальными ценностями. Основной вид деятельности ОАО «Горно-Алтайский агроснаб» – оптовая и розничная торговля. Успешная деятельность предприятия во многом обусловлена наличием собственной, достаточно развитой материально-технической базы, сбытовой инфраструктуры. В собственности предприятия – складские помещения, парк погрузочно-разгрузочных механизмов и сеть магазинов розничной торговли по всей республике.

Источники:

1. Текущий Архив ОАО «Горно-Алтайский агроснаб».

21
октября
1930

❖ ДЕКАБРЬ ❖

13
декабря
1950

65 лет назад был образован Чуйский маралосовхоз, на основании распоряжения Совета Министров СССР от 13 декабря 1950 года № 20079-р.

Земельная территория размещалась на двух чересполосных участках. На участке Карым располагалось всё основное животноводство, на участке Кызыл-Озёк пашни и плодово-ягодный сад. Центральная усадьба со-

вхоза находилась в селе Кызыл-Озёк. В 1957 году маралосовхоз был укрупнён за счёт земель пяти колхозов. В 1960 году в совхоз передали пасеки Горно-Алтайского винограда. В 1961 году к Чуйскому маралосовхозу были присоединены ещё два колхоза. В 1965 году маралосовхоз был разделён на совхозы «Карымский» и «Чуйский».

Источники:

1. Архивный фонд Майминского района.

25 лет назад был образован Пенсионный фонд Российской Федерации.

Пенсионный фонд Российской Федерации – один из наиболее значимых социальных институтов страны. Это крупнейшая федеральная система оказания государственных услуг в области социального обеспечения в России.

22
декабря
1990



Коллектив Управления Пенсионного фонда РФ по Майминскому району, 2013

ПФР был образован 22 декабря 1990 года Постановлением Верховного Совета РСФСР №442-1 «Об организации Пенсионного фонда РСФСР» для государственного управления финансами пенсионного обеспечения, которые было необходимо выделить в самостоятельный внебюджетный фонд. С созданием Пенсионного фонда в России появился принципиально новый механизм финансирования и выплаты пенсий и пособий. Средства для финансирования выплаты пенсий стали формироваться за счет поступления обязательных страховых взносов работодателей и граждан.

Пенсионный фонд осуществляет ряд социально значимых функций, в т.ч.:

- учет страховых средств, поступающих по обязательному пенсионному страхованию;
- назначение и выплата пенсий. Среди них трудовые пенсии (по старости, по инвалидности, по случаю потери кормильца), пенсии по государственному пенсионному обеспечению, пенсии военнослужащих и их семей, социальные пенсии, пенсии госслужащих;
- назначение и реализация социальных выплат отдельным категориям граждан: ветеранам, инвалидам, инвалидам вследствие военной травмы, Героям Советского Союза, Героям Российской Федерации и др.
- персонализированный учет участников системы обязательного пенсионного страхования;
- взаимодействие с работодателями - плательщиками страховых пенсионных взносов;
- выдача сертификатов на получение материнского (семейного) капитала;
- управление средствами пенсионной системы, в т.ч. накопительной частью трудовой пенсии, которое осуществляется через государственную управляющую компанию (Внешэкономбанк) и частные управляющие компании;
- реализация Программы государственного софинансирования пенсии.

Государственное учреждение – Управление Пенсионного фонда Российской Федерации в Майминском районе Республики Алтай создано в соответствии с Соглашением между Пенсионным фондом Российской Федерации и Правительством Республики Алтай о передаче Отделению Пенсионного фонда Российской Федерации по Республике Алтай полномочий по назначению и выплате государственных пенсий от 23 февраля 2001 года № 092-0049-С постановлением Правления Пенсионного фонда Российской Федерации.

Управление входит в систему Пенсионного фонда Российской Федерации и непосредственно подчиняется Государственному учреждению – Отделению Пенсионного фонда Российской Федерации по Республике Алтай.

Управление является правопреемником соответствующего органа социальной защиты населения в части назначения (перерасчета) государственных пенсий и социальных пособий на погребение умерших пенсионеров, не работавших на день смерти.

Наши первые сотрудники:

Костаракон Николай Петрович. С 15.03.1991 г. принят в Отделение Пенсионного фонда РСФСР по Горно-Алтайской АССР уполномоченным по Майминскому району;

Наймушина Татьяна Ивановна. С 12.02.1992 г. принята в Отделение Пенсионного фонда РФ по Республике Горный Алтай уполномоченным по Майминскому району;

Серебренникова Нина Алексеевна. С 01.12.1994 г. принята в Отделение ПФР по Республике Алтай уполномоченным ПФР по Майминскому району и по настоящее время работает в должности руководителя группы персонифицированного учета, администрирования страховых взносов, взаимодействия со страхователями и взыскания задолженности.

С июня 2001 года и по настоящее время возглавляет одно из самых больших Управлений среди районов Республики Алтай Ухналь Виктор Михайлович.

Под руководством Виктора Михайловича Управление ПФР в Майминском районе Республики Алтай в Ежегодном конкурсе на звание лучшего территориального органа Пенсионного фонда Российской Федерации за 2010 год награждено дипломами в номинации «Лучшее Управление ПФР в Федеральном округе» и в номинации «Лучшее Управление ПФР в субъекте Российской Федерации».

С первых дней работы Управления ПФР в Майминском районе РА здесь неизменно трудятся настоящие профессионалы своего дела. Среди них Ухналь Виктор Михайлович, Серебренникова Нина Алексеевна, Овчинникова Елена Борисовна, Горбач Елена Борисовна, Соболева Надежда Александровна, Белоусова Светлана Александровна, Плужников Ярослав Александрович, Костаракова Лидия Ивановна, Максимова Светлана Алексеевна и другие.

Сегодня в Управлении ПФР в Майминском районе Республики Алтай трудятся 28 специалистов и 4 человека обслуживающего персонала. Средний возраст нашего коллектива 40 лет. На сегодняшнее число работники, имеющие стаж работы в системе ПФР:

От 1 года до 5 лет – 10 человек (31,2% от кадрового состава Управления)

От 5 лет до 10 лет – 7 человек (21,9% от кадрового состава Управления)

Свыше 10 лет – 15 человек (46,9% от кадрового состава Управления)

Каждый работник трудится на своем участке, отдаваясь этому делу целиком и полностью. Проводится большая работа по внедрению новых законов, программных комплексов, проводятся мероприятия по повышению пенсионной грамотности населения. Главная цель нашей работы – благополучие людей.

Источники:

1. Текущий Архив Управления ПФР в Майминском районе Республики Алтай.

В 2015 году исполняется...

1775 год

240 лет селу Бирюля.

1775 год является временем появления алтайцев в данной местности. Бирюля в переводе означает «волчья яма» или «Волчье логово». Население занималось скотоводством, охотой, сбором кедрового ореха, мелким кустарным промыслом (выделкой сёдел), постепенно переходя на огородничество.

В 1852 году сюда было переселено восемь семейств новокрещённых кочевников – алтайцев. По данным переписи 1928 года в Бирюле находился сельский совет, в который входили сёла Ибула, Окая, Усть-Карасук, Усть-Сустоголь, Усть-Сиульты. Работала школа. В селе находилось 181 хозяйство, проживало 890 человек, из них 428 мужчин и 462 женщины. До периода укрупнения хозяйств на территории сельсовета действовало 5 колхозов.

Муниципальное образование Бирюлинское сельское поселение наделено статусом сельского поселения Законом Республики Алтай от 13.01.2005 года № 10-РЗ «Об образовании муниципальных образований, наделении соответствующим статусом и установлении границ».

В настоящее время Бирюлинское сельское поселение занимает площадь 304 тыс. кв.км. В поселение входят села: Бирюля, Александровка, Урлу-Аспак, Филиал, в которых проживает 1466 человек. Основным видом деятельности населения является сельское хозяйство со специализацией по животноводству. Функционирует девять крестьянских хозяйств и 508 личных подсобных хозяйств. В 2009 году в селе Бирюля образовано ООО «Бирюлинское сель-

скохозяйственное предприятие», которое занимается разведением крупного рогатого скота и мараловодством.

Источники: 1. Список населённых мест Сибирского края. Т.1. – Новосибирск, 1928. – С. 786.

2. Текущий Архив МО Бирюлинское сельское поселение.

1810 год



205 лет со времени основания села Маймы.

Село Майма – самое крупное село Республики Алтай, имеющее свою биографию, насыщенную интересными историческими событиями. Оно возникло в 1810 году, название этнически связано с названием «найман» и алтайским «майма» – северный олень, в других переводах – форель. До прихода русских поселенцев территория была стоянкой алтайцев «майманов». Дата первого упоминания стоянки – 1789 год.

Русские крестьяне – Миней и Алексей Зяблицкие, Корчугановы, Калачиковы, Бедаревы, увидев обширную долину с обилием кормов и близостью лесных массивов, основали

село Майма-Чергачак. Село делилось на две части. По левому берегу жили алтайцы, по правому – русские крестьяне. С самого начала русскую часть села местные жители называли Чаргычак. Считается, что произошло это слово от слова «чар» – вол. Другие объясняют происхождение этого названия от слова «чарык», т.е. пахота. Часть села на левом берегу реки, жители которого состояли из коренного алтайского населения, называлась Маймой.

Первыми пришли сюда крестьяне – бедняки, у которых не было ни имущества, ни лошадей. Приходилось обрабатывать землю на коровах, запрягать их в телеги. Редко у кого имелась пара волов. Зачастую по весне для вспашки земли жители-алтайцы одалживали русскому соседу лошадь, по осени помогали вывозить урожай. Алтайцы сеяли только ячмень, из него готовили талкан, пекли лепешки.

Постепенно стала налаживаться торговля между двумя нациями, населявшими село. Алтайцы пригоняли русским скот, приносили для продажи выделанные кожи, пушнину и другое, что имелось у них в избытке. Русские предлагали в обмен хлеб, зерно, ткани для пошива одежды, железные изделия, кованные в кузницах. Чем больше люди друг друга узнавали, тем ближе сходились. Алтайцы водили русских в тайгу шишковать, учили охотиться, а русские приучали алтайцев обрабатывать землю, делились опытом в земледелии. Сообща был построен мост через речку Майму между селами. Так обе части села слились в одно – Майма-Чаргычак.

В 1830 году здесь начал свою миссионерскую деятельность М. Я. Глухарев (отец Макарий), открыв в 1834 году духовный стан. Макарий был образованнейшим человеком, владел западно-европейскими и древними языками. Он перевел Библию с древне-греческого на русский язык, почти все Евангелие, многие церковные песни и псалмы – на телеутское наречие. Имея большие связи с высокопоставленными лицами в городах Петербурге и Москве,

он энергично стал проводить планы деятельности миссии в жизнь. При помощи обращения «инородцев» в христианство Макарий хотел сделать крещенного алтайца оседлым, грамотным и заставить его перейти к более совершенной форме ведения индивидуального хозяйства.

Макарий выписывал в миссию русские и иностранные книги по сельскому хозяйству, семена огородных растений, лекарственные травы, лично учил новокрещенных алтайцев сажать овощи, ухаживать за огородом. Впервые в истории миссионерства он организовал работу с новокрещенными женщинами-алтайками, убеждая их учиться у русских прясть, вести домашнее хозяйство, соблюдать порядок и чистоту. Для этого при миссии был создан штат женщин-помощниц, на которых возлагались обязанности по обучению новокрещенных алтаек уходу за детьми, шитью, выпечке хлеба, оказанию первичной медицинской, акушерской помощи.

Со временем Майма становится селением оседлых инородцев. В 1831 году в ней проживало 11 семей новокрещенных кочевых инородцев. Деятельность миссии расширяется. В 1840 году по приглашению Макария из Москвы приезжает благородная девица Софья де Вельман, которая завела хозяйство и домик, где устроила небольшую школу для девочек. Девочки учились грамоте, церковному пению, познакомились с азами арифметики.

С увеличением роста населения в с. Майма в 1845 году заканчивается строительство церкви на деньги томского купца 2-ой гильдии Михаила Ефремовича Шебалина. В 1848 году к церкви приписывается приход и определяется священник, а Майминский стан упраздняется. Из-за болезни Макарий оставляет миссию и назначает своим преемником Стефана Ландышева – образованного, трудолюбивого миссионера, знающего алтайский язык. За период деятельности Стефана Ландышева на территории современного Майминского района образуются новые

оседлые селения из новокрещенных алтайцев: Соузга, Александровка, Урлу-Аспак, Манжерок, Усть-Муны.

Население Маймы постепенно увеличивается. По переписи на 1897 год в селе проживало 680 человек, из них 170 русских, 510 человек коренного алтайского населения. А по данным статистического сборника за 1934 год население с. Майма-Чаргычак увеличилось до 3647 человек, из них – 680 алтайцы.

1 июня 1922 года ВЦИК принял решение об образовании Ойротской автономной области, а второй областной съезд Советов утвердил новое районное административное деление – аймаки. Время образования Майминского и Чергачакского сельсоветов не установлено, но они упоминаются в списке сельсоветов Майминской волости Горно-Алтайского уезда за 1921 год.

По данным переписи 1926 года работал Майма-Чергачакский сельский совет, в который входили сёла Майма, Чергачак, посёлки Лесопильный завод, Подгорновский, заимка Грехова. В Майме и Чергачаке работали школы. В Майме насчитывалось 175 дворов, проживало 949 человек: 459 мужчин и 490 женщин. В Чергачаке 229 дворов, 1187 человек: 569 мужчин и 618 женщин.

В 1935 году в связи со смертью великого ученого И. В. Мичурина труженики Майма-Чергачакского сельсовета и Ойрот-Турский (Майминский) аймакисполком ходатайствовали перед Ойротским облисполкомом о переименовании села Майма-Чергачак в село Мичурино и Майма-Чергачакский сельсовет в Мичуринский. Название села Мичуринское и Мичуринский сельсовет просуществовали не более одного-двух лет. Ходатайство о переименовании не было удовлетворено. Указом Президиума Верховного Совета РСФСР от 1 января 1948 года Ойротская автономная область была переименована в Горно-Алтайскую, Ойрот-Туринский аймак – в Майминский. Решением Алтайского крайисполкома №677 от 9 августа 1960 года утвержде-

но переименование села Майма-Чергачак в село Майма, а Майма-Чергачакского сельсовета – в Майминский.

До 1943 года центром Майминского аймака был Ойрот - Тура (Горно-Алтайск), однако часть районных организаций уже тогда находились в Майме. В апреле 1943 года и райком партии, и райисполком были перемещены в село Майму, но статус самого села оставался прежним. Майминский райком КПСС и райисполком не раз обращались в органы власти о преобразовании села Маймы в районный центр. 25 апреля 1953 года состоялось решение Горно-Алтайского облисполкома «Об утверждении районного центра Майминского района». Таким образом, административный центр района в с. Майма был узаконен.

В настоящее время село Майма является административным центром муниципального образования «Майминский район» и муниципального образования Майминское сельское поселение. Майминское сельское поселение образовано в 2004 году, в него входят сёла Майма, Карлушка, Дубровка, Подгорное, Рыбалка. Первым Главой был избран Понпа Евгений Алексеевич, с 2009 года по 2013 год поселением руководил Кулигин Олег Алексеевич. В 2013 году на должность Главы поселения был избран Перфильев Сергей Николаевич.

Майма – важный центр промышленного производства в Республике Алтай. Здесь производится молочная продукция, фиточаи, фармпрепараты, (ООО «Майма-Молоко», ООО «Нарине», ООО «Биостимул» и др.), хлебобулочные изделия, строительные материалы, изделия из металла. Строительно-подрядные работы осуществляют ЗАО «Стройкомплектснаб», ЗАО «Строймеханизация»; дорожно-эксплуатационное предприятие ОАО «ДЭП-217» дает значительную долю доходов в районный бюджет, производя ремонт и содержание автомобильных дорог и всего комплекса инженерных сооружений, входящих в состав дорог.

На территории муниципального образования Майминское сельское поселение зарегистрировано более 600 индивидуальных предпринимателей.

В с. Майма действует три школы, в которых обучаются более 1,5 тыс. учащихся, Центр детского творчества, Школа искусств, ДЮСШ, ПУ-49, готовящее кадры для сельского хозяйства, библиотеки, Центр культуры. Действует храм Сошествия Святого Духа – первый храм и первое каменное строение на территории Горного Алтая. При поддержке Алтайской геофизической экспедиции создан Музей камня, где представлены образцы горных пород и минералов, отпечатки и окаменевшие останки ископаемых животных, пещерные образования, а также изделия из камня.

Население с. Майма составляет более 16 тыс. человек (58% от всего населения района).

Источники: 1. КПДА РА Ф. Р-33, оп. 6, д. 226, л. 230

2. ГАТО Ф. 184, оп. 1, д. 91, лл. 13-15

3. Список населённых мест Сибирского края. Т.1. – Новосибирск, 1928. – С. 786

4. Официальный сайт муниципального образования «Майминский район» <http://www.maima-altai.ru>

5. Краткая энциклопедия Республики Алтай. Новосибирск, изд-во «Арта», 2010, л. 208

1820 ГОД

195 лет селу Соузга.

Село Соузга в переводе с алтайского «сумка», «ковшик». Первоначально данное село называлось Нижняя Соузга.

В 1928 году в селе существовал сельский совет, в который входили сёла Верх-Соузга, Средняя Соузга, Рыбалка, Дубровка, заимки Барышева, Ионина, Пупышева. В селе работала школа, находилось 29 дворов, проживало 169 человек – из них 88 мужчин, 81 женщина.

В селе Верх-Союзга в годы войны и до 1954 года работала артель по выжиганию извести, следы гашеной извести сохранились до наших дней. Село играло немаловажную роль в жизни района. В долине реки Союзга, которая сейчас стала ручьем, валили лес на Синюхе, изготавливали чурки для газогенераторных автомобилей.

Постепенно жители переселялись на берег реки Катунь, село Нижняя Союзга разрасталось и образовалось современное село Союзга. Старожилы знают, что в том месте, где сейчас старое кладбище, была артель, которая работала с 1936 года по 1956 год, там производили сани, телеги, была своя кузница.

В 1935 году в состав Союзгинского сельсовета входили следующие населённые пункты: Союзга, Дубровка, Рыбалка, Верх-Союзга.

В 1938 в селе была построена тесная семилетняя школа из четырех классных комнат. В те годы электричества в Союзге еще не было, в музее школы находятся керосиновые лампы, которые освещали помещения старой школы.

Новую школу на 300 мест построили в 1972 году, а здание старой школы до 1985 года использовалось как детский сад.

В 1947 году в Союзге создано отделение плодопитомника – ОПХ им. Лисовенко, на полях которого выращивали в основном картофель, свеклу, капусту, морковь, лук. Место под посадки расчищали вручную, а корчовник вывозили на лошадях. Трактор был один.

Решением Горно-Алтайского облисполкома № 152 от 19.05.1959 года Союзгинский сельсовет был ликвидирован. Населённые пункты Союзга, Верх-Союзга и Плодово-ягодный питомник переданы в состав Манжерокского сельсовета, населённые пункты Дубровка и Рыбалка в состав Майминского сельсовета.

Расцвет села Союзга пришёлся на период строительства мясокомбината. Фундамент его был заложен ещё в 1965

году, а в 1971 он выдал свою первую продукцию. С развитием этого производства развивалось и село: выросли шестнадцатиквартирные благоустроенные дома, построены новые школа и детский сад, приехали молодые рабочие, специалисты. Идет время, многое меняется, меняются люди и традиции, дома и образ жизни, но село продолжает жить.



Соузгинский мясокомбинат, 1970-е гг.

Современное село Соузга расположено на 104 км. основной транспортной магистрали живописного Чуйского тракта, на одном из красивейших берегов реки Катунь, она привлекает многочисленных туристов, поэтому в социально-экономическом отношении развивается как территория, имеющая рекреационное значение, а туризм становится одной из перспективных направлений развития экономики села и поселения в целом. На сегодняшний день в Соузге проживает более 1200 человек.

Источники: 1. Список населённых мест Сибирского края. Т.1. – Новосибирск, 1928. – С. 786.

2. Текущий Архив МО Соузгинское сельское поселение.

1860 год

155 лет селу Александровка.

Основателем считают Боробоша Казагашева. В 1870 году Боробош принял православную религию и при крещении взял русское имя Александр Алексеевич Морозов. Затем построил церковь Александра Невского. После этого поселение носившее название Усть-Имеря было переименовано в селение Александровка. В 1883 году была построена миссионерская школа, которая находилась в здании Алтайской духовной миссии. Обучение велось на алтайском языке. По данным переписи 1897 года в Александровке проживало 236 человек. К тому времени в селе имелось уже 18 деревянных домов, 27 изб и 34 юрты. Население Александровки, пожалуй, первым из миссионерских поселений юго-восточной части бассейна Маймы стало заниматься пашенным земледелием. Алтайцы начали использовать такие орудия как соха, однолемешной плуг, борона, урожай убирали серпом. Население Александровки положило начало развитию пчеловодства. В 1897 году в селе было три крупных пасеки с 84 пчелосемьями, содержащихся в ульях. К 1902 году в селе имелись 2 кожевенных завода, мукомольная мельница, маслодельный завод. Каждый год устраивались ярмарки, которые начинали действовать с 24 ноября и заканчивали торговлю к 1 декабря.

В 1920 году создается сельский исполнительный комитет, на должность председателя избирается Антон Павлович Казанцев.

По данным переписи 1926 года в Александровке работал сельский совет в который входили сёла Верх-Иша, Имеря, Кортуголь, Тунжа, Узнай, Урлу-Аспак. В селе было 120 дворов, проживало 545 человек из них 250 мужчин и 295 женщин.

В годы Великой Отечественной войны в боях за Родину погибли 62 жителя Александровки.

Решением Алтайского крайисполкома №96 от 15.02.1963 года Александровский сельсовет был объединён с Бирюлинским сельским советом.

В настоящее время село Александровка входит в состав муниципального образования Бирюлинское сельское поселение.

Источники: 1. Список населённых мест Сибирского края. Т.1. – Новосибирск, 1928. – С. 786.

2. Текущий Архив МО Бирюлинского сельского поселения.

1860 год

155 лет селу Урлу-Аспак.

По данным переписи 1926 года в селе работала школа. Находилось 67 дворов, проживало 304 человека – из них 148 мужчин, 156 женщин, преимущественно русской национальности.

Источники: 1. Список населённых мест Сибирского края. Т.1. – Новосибирск, 1928. – С. 786.

2. Текущий Архив МО Бирюлинского сельского поселения.



1865 год

150 лет селу Карасук.

В переводе с алтайского языка Карасук означает «чёрная вода». В 1886 году бай – торговец, зайсан Калилажской волости Михаил Васильевич Тобоков выстроил церковь, в последствие это здание стало сельским клубом. В 1888 году была построена школа, в которой обучалось 8 учеников (5 мальчиков и 3 девочки) По переписи Алтайской Дючины в 1897 г. в селе Карасук находилось 61 хозяйство, проживало 298 человек из них русских 86 человек, коренных 212. В 1926 году в селе находился сельский совет, в который входили сёла Бакала, Иульчак, Куташ, Тажа, посёлок Республика. В селе работала школа, находилось 75 дворов, проживало 357 человек, из 174 мужчины, 183 женщины.

В 1935 году в состав Карасукского сельсовета входили следующие населённые пункты: Карасук, Куташ, Республика.

Решением Горно-Алтайского облисполкома № 152 от 19.05.1959 года Карасукский сельсовет был объединён с Больше-Сиультинским сельсоветом и объединённый сельсовет стал называться Кызыл-Озёкским.

На конец 2014 года в селе Карасук проживает 386 человек.

Источники: 1. Список населённых мест Сибирского края. Т.1. – Новосибирск, 1928. – С. 786.

2. Текущий Архив МО Кызыл-Озёкское сельское поселение.

1880 год

135 лет селу Рыбалка.

В 1926 году в селе было 17 дворов, проживало 88 человек – из них 44 мужчины, 44 женщины. Население современной Рыбалки составляет 64 человека.

Источники: 1. Список населённых мест Сибирского края. Т.1. – Новосибирск, 1928. – С. 786.

2. Текущий Архив МО Майминское сельское поселение.

1905 год



110 лет со дня открытия школы в селе Верх-Карагуж.

Изначально учителя обучали детей по домам, выезжали в ближайшие хутора – Камышовка, Морозово, Степаново, Прокопьевка. Но постепенно люди стали переезжать в Верх-Карагуж. В 1910 г. – зданием школы был крестовый дом, а в 1913 г. – пятистенный дом, отопление печное (дрова), освещение – керосиновые лампы. 19 августа 1920 году – начальная школа, учитель Перцева Варвара Ивановна. 1933г. – школа для малограмотных, для переростков, школа 1 степени, с 1-4 класс – 44 чел, площадь усадьбы – 1га, огорожена, из них под сад – 0,4 га, под учебно-опытный участок – 0,4 га. Имущество школы: парты 39 шт., классные доски – 3 шт., столы для учителей, шкафы по 6 шт., стулья 8, часы – 1, зеркала – 2, умывальник – 1, вешалки – 4,

бачок для воды – 1. Для хозяйственных нужд имелась лошадь. Школу посещали дети из пос. Камышовка – 3 чел, из пос. Прокопьевка – 5 чел. Школьная библиотека имела 442 экземпляра книг, выписывали газеты «Учительская газета», «Алтайская правда», «Молодёжь Алтая», «Знамя коммунизма» (Майминская районная газета), журналы «Начальная школа», «Смена», «Блокнот агитатора» (данные взяты из архивных документов Майминского районного архива, республиканского архива, 2002 год)

1934 год: 4 учителя, 178 учащихся.

С 1957 года в школах района были подобраны и утверждены райкомом комсомола старшие пионерские вожатые. В Верх-Карагужинской восьмилетке – Молодых Мария Дмитриевна.

С 1987 года образована средняя полная школа.

С 1988 года начался приём детей с шестилетнего возраста и осуществлялся переход на 11 летнее обучение.

В августе 2011 года школа поменяла статус и носит официальное название Муниципальное бюджетное общеобразовательное учреждение «Верх-Карагужская основная общеобразовательная школа» (МБОУ «Верх-Карагужская ООШ»)

Администрация школы:

В 30-е годы зав. школой – Огнёв А. В., учителя – Мартыненко Е. П. Булычев Ф. В 50-е годы Риткин Иосиф Абрамович, затем руководил Бедеев Алексей Фёдорович. Долгое время школой руководил Табакаев Павел Сергеевич, 19..-1988 г. Сменил на посту руководителя Ким Юрий Сергеевич (1988-1989 гг).

Затем директором была избрана женщина – Мишакина Клавдия Степановна (1989-1994 гг.), завучи Асеева Мария Людвиговна, Тиханкина Раиса Фёдоровна. Стажистом на руководящем посту стал Русанов Александр Евгеньевич, 1994-2012 г., завучи – Тиханкина Р. Ф., Растворова Павла Никандиновна.

В настоящее время директором школы является Савельева Олеся Фаритовна – выпускница школы, окончившая её в 1994 г. с серебряной медалью.

Так же в состав администрация школы входят: Михайлова Анастасия Владимировна, зам. директора по учебно-методической работе, Суртаева Маргарита Ивановна, зам. директора по воспитательной работе, Беляева Л. В. – зам. директора по дошкольному обучению.

В настоящее время в МБОУ «Верх - Карагужская ООШ» обучается 55 ребят с 1 по 9 классы.

Педагогический коллектив составляет 16 человек, из них 6 педагогов являются выпускниками школы. 3 педагога «ветераны педагогического труда» проработали в нашей школе более 40 лет, это Тиханкина Раиса Фёдоровна и Зяблицкая Наталья Александровна, почти 30 лет — Шигреева Людмила Ивановна, Финютина Надежда Михайловна.

В школе образована детская организация Республика «Пятигорье», которая имеет свои атрибуты и символы. Каждый год учащихся 5 класса на торжественном сборе принимают в данную организацию, повязывая им галстуки. Руководитель детской организации Суртаева Маргарита Ивановна.

В 2009 на базе МБОУ «Верх-Карагужская ООШ» открыта дошкольная группа «Улыбка», которая в декабре 2014 г. отмечает свой первый пятилетний юбилей. Посещают группу 20 ребятишек в возрасте от 3 до 7 лет.

Школа имеет перспективы, т.к. каждый год приходят молодые учителя, пополняется и ученический коллектив. На сегодняшний день – школа еще и центр культуры (СДК находится на капитальном ремонте). Но в планах – иметь хорошую взаимосвязь с Домом культуры.

Источники: 1. Текущий Архив Управления образования Администрации МО «Майминский район».

1930 год



Проводы зимы в селе Карасук, 2012

85 лет со дня открытия клуба в селе Карасук.

Первое помещение под клуб в селе Карасук было переоборудовано из церкви. Основная работа клуба заключалась в организации досуга населения. Агитбригады с концертами выезжали на поля и фермы. Работники культуры также оформляли наглядные уголки для механизаторов на фермах. Писали плакаты и призывы для ударной работы труженников села.

С 1995 г. клуб приняла Володина Валентина Афанасьевна. Новое здание клуба было введено в эксплуатацию в 1989 году.

С 1995 года по 2013 год работала танцевальная группа «Фаина», где сменилось три поколения участников.

На сегодняшний день в клубе работают четыре формирования:

- 1) Художественная самодеятельность «Веселью час...»
- 2) Кружок «Буратино» для дошкольников
- 3) История русской и алтайской культуры «Наследие»
- 4) Спортивный кружок «Олимп».

Источники: 1. Текущий Архив АУ «Центр культуры и библиотечная система Майминского района».

1935 год

80 лет со дня открытия библиотеки в селе Подгорное.

Размещалась библиотека в здании клуба. В 1972 году было выделено отдельное помещение для библиотеки. В 1978 году библиотека стала филиалом Майминской централизованной библиотечной системы.

Источники: 1. Текущий Архив АУ «Центр культуры и библиотечная система Майминского района».

1985 год

В 1985 году на базе Дома культуры Майминского района организован хореографический ансамбль «Радуга»



На протяжении всех лет коллективом руководит Светлана Александровна Семенова, выпускница Алтайского государственного института культуры (1979). В 2003 году Светлана Александровна удостоена звания «Заслуженный работник культуры Российской Федерации». А в 2014 ей было присвоено звание «Заслуженный работник образования Республики Алтай».

В 1990 году ансамблю присвоено звание «Народный».

В 1997 году, представляя Республику Алтай на Всероссийском фестивале-конкурсе «Орлята России» (ВДЦ «Орленок», г. Туапсе), ансамбль был удостоен Диплома 1-й степени.

За годы существования в ансамбле занималось более 200 учащихся школ с. Майма и выпускников хореографического отделения детской школы искусств.

В репертуаре коллектива народные, классические, эстрадные композиции, танцы разных регионов России.

Выступления ансамбля «Радуга» пользуются успехом не только в районе, но и в Республике Алтай. Коллектив – постоянный участник республиканских праздников таких как «Эл-Ойын», «Родники Алтая», республиканских фестивалей «Золотое лето Горного Алтая», всесибирских фольклорных фестивалей «Сибирь молодая», праздничных концертных программ, республиканских спортивных соревнований, молодежных праздников, а также всех мероприятий Майминского района.

Участники ансамбля побывали с концертами во всех селах района, выступали в организациях и на предприятиях районного центра, в школах, детских садах у Мемориала Славы, на стадионе «Дружба» и т.д. «Праздники танца» являются большими отчетными концертами перед населением. Пятнадцать «Праздников танца» прошли при полном аншлаге в зрительном зале Майминского ДК.

Ансамбль неоднократно занимал призовые места на республиканских хореографических конкурсах «Золотой арабеск», «Каблучок», посвященных Международному дню танца. «Радуга» является победителем республиканских конкурсов «Созвездие талантов», «Голоса XXI века», межрайонного конкурса «Юные дарования» и др.

В 2007 году коллектив участвовал в XIV фестивале детского творчества «Российский восход» в ВДЦ «Океан» (г. Владивосток).

В 2010 году народный хореографический ансамбль «Радуга» отметил 25-летний юбилей. Ансамблем были подготовлены четыре концертные программы, которые были исполнены на праздничных мероприятиях района: 65-летие Великой Победы, XII Малые Олимпийские игры школьников РА, 200-летие с. Майма, 50-летие Майминской Детской школы искусств.

За свою работу коллектив отмечен благодарственными письмами Министерства образования, науки и молодежной политики РА (2006, 2007, 2008 гг.), Министерства культуры РА (2007 г.); Всероссийского детского центра «Океан» (2007 г.); Министерства регионального развития РА (2008 г.); Управления судебных приставов по РА (2009 г.); ГОУ ДПО (ПК) С «Институт повышения квалификации работников образования Республики Алтай» (2008); ГУ «Дом молодежи Республики Алтай» (2008, 2009 гг.); ГУ культуры «Государственная филармония Республики Алтай» (2008 г.); Майминским отделением политической партии «Единая Россия» (2007); Майминским районным Домом молодежи (2006, 2008 гг.).

Источники: 1. Текущий Архив АУ «Центр культуры и библиотечная система Майминского района».

1995 ГОД

20 лет со дня создания крестьянского хозяйства «Лекарственные травы».

Было создано как одно из подразделений распавшегося совхоза-техникума «Горно-Алтайский». Крестьянское хозяйство одним из первых в Сибири начало заниматься выращиванием, заготовкой и переработкой лекарственных трав. На базе хозяйства был организован Алтайский агроцентр НПО «ВИЛАР», который занимался разработкой технологии выращивания лекарственных растений в зоне



Горного Алтая. На полях хозяйства выращивается более 30 видов лекарственных трав. В переработке хозяйство специализируется на производстве моно-трав, чайных напитков из плодов, ягод и дикорастущих растений Горного Алтая. Ароматная и полезная продукция под торговой маркой К/Х «Лекарственные травы» известна и пользуется большим спросом не только в Сибири, но и на территории всей России. Со дня образования и по настоящее время хозяйство возглавляет Черков Николай Владимирович, трудится технолог по производству чайных напитков Черкова Вера Александровна и главный бухгалтер Саврасова Людмила Николаевна.

Источники: 1. Текущий Архив Крестьянского хозяйства «Лекарственные травы».

1995 год

20 лет со дня создания Майминского хора ветеранов «Ивушки».

В настоящее время в коллективе 25 участников, возраст которых от 55 до 75 лет. Коллектив дружный, сплочённый, занимается с большим увлечением и энтузиазмом. Численность коллектива постоянно растёт. В числе участников не только жители Майминского района, но и города Горно-Алтайска.

Хор «Ивушки» активно принимает участие в районных, республиканских культурно-массовых мероприятиях. В 2000 году хору присвоено звание «Народный», а в 2006 году коллектив подтвердил звание. В 2009 г. за регулярное ведение концертной деятельности, активное участие в республиканских, районных мероприятиях и систематическое пополнение репертуара, пропаганду данного вида творчества звание хора ветеранов «Ивушки» «Народный» было подтверждено без специального показа перед смотровой комиссией.

В репертуаре хора народные, лирические, протяжные, авторские песни, а также произведения классического направления.

С октября 2005 г. руководит хором ветеранов Ольга Сухарева, аккомпаниатор – Ольга Сафронова.

Под руководством талантливого хормейстера коллектив выиграл в конкурсе грантов социально-значимых проектов «Майма – ворота в Республику Алтай», посвящённых 250-летию вхождения алтайского народа в состав России.

За годы упорной работы коллектив не раз был награждён Дипломами и Благодарственными письмами районного и республиканского значения.

Источники: 1. Текущий Архив АУ «Центр культуры и библиотечная система Майминского района».



КАЛЕНДАРЬ

ЮБИЛЕЙНЫХ ДАТ И ПАМЯТНЫХ СОБЫТИЙ МАЙМИНСКОГО РАЙОНА НА 2015 ГОД

Составители:

Е. В. Герасимов, начальник Архивного отдела администрации МО «Майминский район»

Т. В. Кульбеда, директор музея Камня МО «Майминский район»

Т. В. Потапова, специалист Архивного отдела администрации МО «Майминский район»



ИЗДАТЕЛЬСТВО ПОЛИГРАФИКА
649000, г. Горно-Алтайск, пр. Коммунистический, 21.
т.: (38822) 222-45, 8-913-998-6305

Подписано в печать 09.12.2013

Формат 60x84 ¹/₁₆

Печать офсетная.

Объем 3,25 п.л.

Тираж 500 экз. Заказ №2



