



ПОСТАНОВЛЕНИЕ

ЈӨП

от «30» марта 2022 года № 73

с. Майма

Об утверждении Административного регламента предоставления муниципальной услуги «Установление сервитута (публичного сервитута) в отношении земельного участка, находящегося в государственной или муниципальной собственности»

В целях реализации Федерального закона от 27 июля 2010 года № 210-ФЗ «Об организации предоставления государственных и муниципальных услуг»,

постановляю:

1. Утвердить прилагаемый Административный регламент предоставления муниципальной услуги «Установление сервитута (публичного сервитута) в отношении земельного участка, находящегося в государственной или муниципальной собственности».
2. Признать утратившими силу постановление Администрации муниципального образования «Майминский район» от 27 сентября 2021 года № 113 «Об утверждении административного регламента предоставления муниципальной услуги «Установление сервитута (публичного сервитута) в отношении земельного участка, находящегося в государственной или муниципальной собственности».
3. Автономному учреждению редакция газеты «Сельчанка в Майминском районе» опубликовать настоящее Постановление в сетевом издании газеты «Сельчанка в Майминском районе».
4. Муниципальному казенному учреждению «Управление по обеспечению деятельности Администрации муниципального образования «Майминский район» опубликовать настоящее Постановление на официальном сайте Майминского района» в информационно телекоммуникационной сети «Интернет».

5. Контроль за исполнением настоящего Постановления возложить на заместителя Главы Администрации муниципального образования «Майминский район» Т.В. Полтавскую.

Глава муниципального образования
«Майминский район»



П.В. Громов

УТВЕРЖДЕН
постановлением Администрации
муниципального образования
«Майминский район»
от «30» Июня 2022 № 73

**Административный регламент предоставления
муниципальной услуги «Установление сервитута (публичного
сервитута) в отношении земельного участка, находящегося в
государственной или муниципальной собственности»**

I Общие положения

**1.1. Предмет регулирования административного регламента
предоставления муниципальной услуги.**

1. Административный регламент «Установление сервитута (публичного сервитута) в отношении земельного участка, находящегося в государственной собственности или муниципальной собственности» (далее - административный регламент) определяет сроки и последовательность действий (административных процедур) при предоставлении Администрацией муниципального образования «Майминский район» (далее - Администрация) в лице структурного подразделения - отдела земельных и имущественных отношений Администрации (далее - Отдел) муниципальной услуги, а также порядок взаимодействия между должностными лицами Администрации, взаимодействия Администрации с заявителями, иными органами государственной власти и органами местного самоуправления, учреждениями и организациями при предоставлении муниципальной услуги.

2. Административный регламент разработан в целях повышения качества и доступности результатов предоставления муниципальной услуги, определяет сроки, порядок и последовательность действий Администрацией при осуществлении своих полномочий.

Муниципальная услуга включает в себя рассмотрение вопросов и принятие решений, связанных с установлением сервитута в отношении земельного участка, находящегося в муниципальной собственности или государственной собственности.

Установление сервитута в отношении земельного участка, находящегося в муниципальной собственности или государственной собственности осуществляется в соответствии с главой V.3 и главой V.7 Земельного кодекса Российской Федерации от 25 октября 2001 года № 136-ФЗ.

1.2. Описание категории заявителей, а также их

законных представителей

3. Правом на подачу заявления о предоставлении муниципальной услуги обладают:

заинтересованные в установлении сервитута собственники недвижимого имущества (земельного участка, другой недвижимости), являющегося соседним по отношению к земельному участку, находящемуся в муниципальной собственности, или государственная собственность на которые не разграничена, лица, которым предоставлен на праве постоянного (бессрочного) пользования, на праве пожизненного наследуемого владения земельный участок, являющийся соседним по отношению к земельному участку, находящемуся в собственности Алтайского края, или к земельному участку, государственная собственность на которые не разграничена, за исключением случаев, установленных пунктом 1 статьи 39.24 Земельного кодекса Российской Федерации, иные лица в случаях, предусмотренных федеральными законами (далее - заявитель);

организация (далее - заявитель):

1) являющаяся субъектом естественных монополий, - в случаях установления публичного сервитута для размещения инженерных сооружений, обеспечивающих деятельность этого субъекта, а также для проведения инженерных изысканий в целях подготовки документации по планировке территории, предусматривающей размещение указанных сооружений, инженерных изысканий для их строительства, реконструкции;

2) являющаяся организацией связи, - в случаях установления публичного сервитута для размещения линий или сооружений связи, указанных в подпункте 1 статьи 39.37 Земельного кодекса Российской Федерации, а также для проведения инженерных изысканий в целях подготовки документации по планировке территории, предусматривающей размещение указанных линий и сооружений связи, инженерных изысканий для их строительства, реконструкции;

3) являющаяся владельцем объекта транспортной инфраструктуры регионального значения, - в случае установления публичного сервитута для целей, указанных в подпунктах 2 - 5 статьи 39.37 Земельного кодекса Российской Федерации;

4) предусмотренная пунктом 1 статьи 56.4 Земельного кодекса Российской Федерации и подавшая ходатайство об изъятии земельного участка для государственных нужд, - в случае установления сервитута в целях реконструкции инженерного сооружения, которое переносится в связи с изъятием такого земельного участка для государственных нужд;

5) иное лицо, уполномоченное в соответствии с нормативными правовыми актами Российской Федерации, нормативными правовыми актами Алтайского края, заключенными с органами государственной власти или органами местного самоуправления договорами или соглашениями осуществлять деятельность, для обеспечения которой

допускается установление публичного сервитута.

1.3 Требования к порядку информирования о предоставлении муниципальной услуги

4. Порядок информирования о предоставлении муниципальной услуги: Местонахождение Отдела Администрации: Республика Алтай, Майминский район, Майминское сельское поселение, с. Майма, ул. Ленина, 22.

График работы Отдела Администрации:

Часы работы с 8:00 до 16:12.

Обеденный перерыв с 13:00 до 14:00.

Прием граждан:

Понедельник-среда: 14:00 до 16:12.

Суббота, воскресенье - выходные дни.

Контактные телефоны Отдела Администрации: 8(38844)24001.

Адрес официального сайта Администрации в сети «Интернет»:
www.maima-altai.ru.

Информация по вопросам предоставления муниципальной услуги является открытой и предоставляется путем:

- размещения на официальном сайте Администрации;
- размещения на Едином портале государственных услуг:
<http://gosuslugi.ru>;
- проведения консультаций специалистом, предоставляющим муниципальную услугу, при личном обращении;
- использования средств телефонной связи;
- размещения на информационном стенде, расположенном в помещении Администрации;
- по вопросам получения муниципальной услуги можно получить консультацию путем личного обращения в Отдел Администрации, по телефону, в письменной форме, направив свое обращение почтовой связью либо по электронной почте;
- в случае личного обращения заявителя или обращения по телефону информация о порядке предоставления муниципальной услуги предоставляется специалистом Отдела Администрации;
- при ответах на телефонные звонки и личные обращения специалист Отдела Администрации, подробно, в вежливой (корректной) форме информируют обратившихся лиц по интересующим вопросам;
- индивидуальное устное информирование каждого заявителя специалистом, предоставляющим муниципальную услугу, осуществляется не более 15 минут;
- в случае письменного обращения за информацией, направленного посредством почтового отправления, доставленного заявителем в Отдел Администрации, либо направленного в электронной форме, информация должна предоставляться в доступной форме (на бумажном носителе или в

электронном виде) и направляться на почтовый или электронный адреса, указанные в обращении.

На информационных стендах в помещениях предоставления муниципальной услуги размещается следующая информация:

а) информация из нормативных правовых актов Российской Федерации, услуги;

г) перечень документов, необходимых для предоставления услуги, и источники получения данных документов (орган, организация и их местонахождение устанавливающих порядок и условия предоставления муниципальной услуги);

б) блок-схема предоставления муниципальной услуги согласно приложению № 1 к настоящему Административному регламенту;

в) порядок получения гражданами консультаций о порядке предоставления муниципальной);

д) образец заполнения заявления;

е) порядок обжалования действий (бездействия) и решений, осуществляемых и принимаемых в ходе предоставления муниципальной услуги.

Информацию по вопросам предоставления муниципальной услуги в части приема заявления и документов в МФЦ заявитель может получить:

а) по адресу – 649100, Республика Алтай, Майминский район, Майминское сельское поселение, с. Майма, ул. Ленина, 10;

б) по телефону (факс) – 8(38844)21004;

в) по электронной почте – mfc-maima@mail.ru.

График работы МФЦ:

Понедельник – пятница: с 8:00 до 17:00.

Суббота: с 8:00 до 13:00.

Воскресенье – выходной день.

II. Стандарт предоставления муниципальной услуги

2.1. Наименование муниципальной услуги

5. Наименование муниципальной услуги: «Установление сервитута (публичного сервитута) в отношении земельного участка, находящегося в государственной собственности или муниципальной собственности».

2.2. Наименование органа, предоставляющего муниципальную услугу

6. Муниципальная услуга предоставляется Администрацией, а именно специалистом, ответственным за предоставление муниципальной услуги.

2.3. Результат предоставления муниципальной услуги

7. Результатом предоставления муниципальной услуги является направление (выдача) заявителю одного из следующих документов:

- уведомления о возможности заключения соглашения об установлении сервитута в предложенных заявителем границах;
- предложения о заключении соглашения об установлении сервитута в иных границах с приложением схемы границ сервитута на кадастровом плане территории;
- подписанных управлением экземпляров проекта соглашения об установлении сервитута;
- решения об установлении публичного сервитута;
- решения об отказе в установлении сервитута (публичного сервитута).

2.4 Сроки предоставления муниципальной услуги

8. Срок предоставления муниципальной услуги, с учетом необходимости обращения в органы и организации, участвующие в ее предоставлении, составляет:

30 дней со дня поступления заявления о заключении соглашения об установлении сервитута;

20 дней со дня поступления ходатайства об установлении публичного сервитута и прилагаемых к ходатайству документов в целях устройства пересечений автомобильных дорог или железнодорожных путей с железнодорожными путями общего пользования на земельных участках, находящихся в государственной собственности, в границах полос отвода железных дорог, а также устройство пересечений автомобильных дорог или железнодорожных путей с автомобильными дорогами или примыканий автомобильных дорог к другим автомобильным дорогам на земельных участках, находящихся в государственной собственности, в границах полосы отвода автомобильной дороги;

45 дней со дня поступления ходатайства об установлении публичного сервитута и прилагаемых к ходатайству документов, но не ранее чем 30 дней со дня опубликования сообщения о поступившем ходатайстве об установлении публичного сервитута в целях:

размещения объектов электросетевого хозяйства, тепловых сетей, водопроводных сетей, сетей водоотведения, линий и сооружений связи, линейных объектов системы газоснабжения, нефтепроводов и нефтепродуктопроводов, их неотъемлемых технологических частей, если указанные объекты являются объектами регионального значения либо переносятся в связи с изъятием земельных участков, на которых они ранее располагались, для государственных нужд (далее также - инженерные сооружения);

складирования строительных и иных материалов, размещения временных или вспомогательных сооружений (включая ограждения, бытовки, навесы) и (или) строительной техники, которые необходимы для обеспечения строительства, реконструкции, ремонта объектов транспортной инфраструктуры регионального значения, на срок указанных строительства, реконструкции, ремонта;

размещения автомобильных дорог и железнодорожных путей в туннелях;

проведения инженерных изысканий в целях подготовки документации по планировке территории, предусматривающей размещение линейных объектов регионального значения, проведение инженерных изысканий для строительства, реконструкции указанных объектов, а также инженерных сооружений.

2.5 Правовые основания для предоставления муниципальной услуги

9. Правовыми основаниями для предоставления муниципальной услуги являются:

- Конституция Российской Федерации;
- Гражданский кодекс Российской Федерации от 30 ноября 1994 года № 51-ФЗ;
- Земельный кодекс Российской Федерации от 25 октября 2001 года № 136-ФЗ;
- Градостроительный кодекс Российской Федерации от 29 декабря 2004 года № 190-ФЗ;
- Федеральный закон от 25 октября 2001 года № 137-ФЗ «О введении в действие Земельного кодекса Российской Федерации»;
- Федеральный закон от 6 октября 2003 года № 131-ФЗ «Об общих принципах организации местного самоуправления в Российской Федерации»;
- Федеральным законом Российской Федерации от 27 июля 2010 года № 210-ФЗ «Об организации предоставления государственных и муниципальных услуг»;
- Федеральный закон от 27 июля 2006 года № 152-ФЗ «О персональных данных» (далее – Федеральный закон от 27.07.2006 № 152-ФЗ);
- Федеральный закон от 06 апреля 2011 года № 63-ФЗ «Об электронной подписи»;
- Федеральным законом от 13 июля 2015 года № 218-ФЗ «О государственной регистрации недвижимости»;
- Постановление Правительства Российской Федерации от 25 января 2013 года № 33 «Об использовании простой электронной подписи при оказании государственных и муниципальных услуг»;
- Постановление Правительства Российской Федерации от 26 марта 2016 года № 236 «О требованиях к предоставлению в электронной форме государственных и муниципальных услуг»;
- Приказ Министерства экономического развития Российской Федерации от 14 января 2015 года № 7 «Об утверждении порядка и способов подачи заявлений об утверждении схемы расположения земельного участка или земельных участков на кадастровом плане территории, заявления о проведении аукциона по продаже земельного

участка, находящегося в государственной или муниципальной собственности, или аукциона на право заключения договора аренды земельного участка, находящегося в государственной или муниципальной собственности, заявления о предварительном согласовании предоставления земельного участка, находящегося в государственной или муниципальной собственности, заявления о предоставлении земельного участка, входящего в государственной или муниципальной собственности, и заявления о перераспределении земель и (или) земельных участков, находящихся в государственной или муниципальной собственности, и земельных участков, находящихся в частной собственности, в форме электронных документов с использованием информационно-телекоммуникационной сети «Интернет», а также требований к их формату» (далее - приказ Минэкономразвития от 14.01.2015 № 7);

- Приказ Минэкономразвития России от 10 октября 2018 года № 542 «Об утверждении требований к форме ходатайства об установлении публичного сервитута, содержанию обоснования необходимости установления публичного сервитута» (далее - приказ Минэкономразвития России от 10.10.2018 № 542);

- Приказ Минэкономразвития России от 23 апреля 2015 № 250 «Об утверждении требований к форме и содержанию ходатайства об изъятии земельных участков для государственных или муниципальных нужд, состава прилагаемых к нему документов, а также порядка и способов подачи ходатайства об изъятии земельных участков для государственных или муниципальных нужд и прилагаемых к нему документов в форме электронных документов с использованием информационно-телекоммуникационной сети «Интернет» и требований к их формату» (далее - приказ Минэкономразвития России от 23.04.2015 № 250).

2.6 Исчерпывающий перечень документов, необходимых в соответствии с законодательными или иными нормативными правовыми актами для предоставления муниципальной услуги с разделением на документы и информацию, которые заявитель должен представить самостоятельно, и документы, которые заявитель вправе представить по собственной инициативе, так как они подлежат представлению в рамках межведомственного информационного взаимодействия

10. Перечень документов, необходимых в соответствии с нормативными правовыми актами для предоставления муниципальной услуги и услуг, которые являются необходимыми и обязательными для предоставления муниципальной услуги, подлежащих представлению заявителем, а также способы их получения заявителями, в том числе в электронной форме, порядок их представления:

1) заявление о заключении соглашения об установлении сервитута по форме согласно приложению № 2 к настоящему Регламенту (далее - заявление), в котором указываются:

фамилия, имя, отчество (при наличии), место жительства заявителя, реквизиты документа, удостоверяющего личность заявителя, согласие на обработку его персональных данных в соответствии с требованиями Федерального закона от 27 июля 2006 года № 152-ФЗ (для гражданина);

наименование и место нахождения заявителя (для юридического лица), идентификационный номер налогоплательщика (ИНН), государственный регистрационный номер записи о государственной регистрации Юридического лица (ОГРН), за исключением случаев, если заявителем является иностранное юридическое лицо (указывает страну, дату и номер регистрации (инкорпорации), номер контактного телефона (при наличии));

сведения о земельном участке, применительно к которому предполагается установить сервитут (местоположение, кадастровый номер, учетный номер части (частей) земельного участка, применительно к которой (кадарам) устанавливается сервитут;

сведения о недвижимом имуществе (земельном участке, другой недвижимости с указанием местоположения, кадастрового номера (при наличии)), являющимся соседним по отношению к земельному участку, в отношении которого заявитель просит заключить соглашение об установлении сервитута и принадлежащем ему на праве собственности (праве постоянного (бессрочного) пользования, пожизненного наследуемого владения);

цель установления;

срок действия сервитута;

основания установления сервитута, подтверждающие (характеризующие) невозможность обеспечения нужд заявителя без установления сервитута;

почтовый адрес и (или) адрес электронной почты для связи с заявителем;

2) копия документа, удостоверяющего личность заявителя;

3) документ, подтверждающий полномочия представителя заявителя, в случае, если с заявлением о заключении соглашения об установлении сервитута обращается представитель заявителя;

4) схема границ сервитута на кадастровом плане территории, в случае если сервитут устанавливается в отношении части земельного участка;

5) копии документов, удостоверяющих (устанавливающих) права на недвижимое имущество (земельный участок, другую недвижимость), являющееся соседним по отношению к земельному участку, в отношении которого заявитель просит заключить соглашение об установлении сервитута, если право на недвижимое имущество не зарегистрировано в Едином государственном реестре недвижимости (далее - ЕГРН);

6) заверенный перевод на русский язык документов о государственной регистрации юридического лица в соответствии с законодательством иностранного государства в случае, если заявителем является иностранное юридическое лицо;

7) уведомление о государственном кадастровом учете частей земельных участков, в отношении которых устанавливается сервитут, в случаях, установленных пунктами 5, 6 статьи 39.26 Земельного Кодекса РФ;

8) ходатайство об установлении публичного сервитута по форме согласно приказу Минэкономразвития России от 10 октября 2018 года № 542 (приложение № 3 к Регламенту) (далее - ходатайство), в котором указываются:

наименование и место нахождения заявителя, ОГРН и ИНН;

цель установления публичного сервитута в соответствии со статьей 39.37 ЗК РФ;

испрашиваемый срок публичного сервитута;

срок, в течение которого использование земельного участка (его части) и (или) расположенного на нем объекта недвижимости в соответствии с их разрешенным использованием будет невозможно или существенно затруднено в связи с осуществлением деятельности, для обеспечения которой устанавливается публичный сервитут (при возникновении таких обстоятельств). В указанный срок включается срок строительства, реконструкции, капитального или текущего ремонта инженерного сооружения;

указание на право, на котором инженерное сооружение принадлежит заявителю, если подано заявление об установлении публичного сервитута для реконструкции или эксплуатации указанного инженерного сооружения;

сведения о правообладателе инженерного сооружения, которое переносится в связи с изъятием земельного участка для государственных нужд, в случае, если заявитель не является собственником указанного инженерного сооружения;

кадастровые номера (при их наличии) земельных участков, в отношении которых подано заявление об установлении публичного сервитута, адреса или иное описание местоположения таких земельных участков;

почтовый адрес и (или) адрес электронной почты для связи с заявителем;

обоснование необходимости установления публичного сервитута:

- реквизиты решения об утверждении документа территориального планирования, предусматривающего размещение объекта регионального значения в случае, если подано заявление об установлении публичного сервитута в целях проведения инженерных изысканий для подготовки документации по планировке территории, предусматривающей размещение инженерных сооружений регионального значения, в целях проведения инженерных изысканий для их строительства, реконструкции, а также в целях строительства или реконструкции таких инженерных сооружений, если такие инженерные сооружения в соответствии с законодательством о градостроительной деятельности подлежат отображению в документах территориального планирования;

- реквизиты решений об утверждении документа территориального планирования и об утверждении проекта планировки территории, предусматривающего размещение объекта регионального значения в целях проведения инженерных изысканий для их строительства или реконструкции. В случае если инженерные сооружения в соответствии с законодательством о градостроительной деятельности не подлежат отображению в документах территориального планирования, то реквизиты решений об утверждении документа территориального планирования не указываются;

- реквизиты решения об утверждении проекта планировки территории, предусматривающего размещение инженерного сооружения, автомобильной дороги, железнодорожных путей в случае, если подано заявление об установлении публичного сервитута в целях строительства, реконструкции инженерного сооружения, устройства пересечений указанных автомобильной дороги, железнодорожных путей с железнодорожными путями общего пользования, автомобильными дорогами, примыканий автомобильной дороги к другой автомобильной дороге, размещения автомобильной дороги, железнодорожных путей в туннелях, проведения инженерных изысканий для строительства, реконструкции указанных инженерного сооружения, автомобильной дороги, железнодорожных путей, за исключением случаев, если в соответствии с законодательством о градостроительной деятельности для размещения указанных инженерного сооружения, автомобильной дороги, железнодорожных путей не требуется разработка документации по планировке территории;

- реквизиты решения об утверждении проекта планировки территории в целях устройства пересечений автомобильных дорог или железнодорожных путей с железнодорожными путями общего пользования на земельных участках, находящихся в государственной собственности, в границах полос отвода железных дорог либо устройства пересечений автомобильных дорог или железнодорожных путей с автомобильными дорогами или примыканий автомобильных дорог к другим автомобильным дорогам на земельных участках, находящихся в государственной собственности, в границах полосы отвода автомобильной дороги;

- сведения о проекте организации строительства, реконструкции объекта регионального значения, а именно о планируемой территории размещения такого объекта и мест складирования строительных и иных материалов, размещения временных или вспомогательных сооружений (включая ограждения, бытовки, навесы) и (или) строительной техники в случае установления публичного сервитута в целях, предусмотренных подпунктом 2 статьи 39.37 Земельного Кодекса РФ;

- сведения о договоре о подключении (технологическом присоединении) к электрическим сетям, тепловым сетям, водопроводным сетям, сетям водоснабжения и (или) водоотведения, сетям газоснабжения, а именно о перечне мероприятий (в том числе технических) по

подключению (технологическому присоединению) объекта к инженерным сооружениям, если подано ходатайство об установлении публичного сервитута в целях размещения инженерного сооружения, необходимого для подключения (технологического присоединения) объекта капитального строительства к сетям инженерно-технического обеспечения, и размещение инженерного сооружения не предусмотрено документами территориального планирования, проектом планировки территории;

- реквизиты правоустанавливающих или правоудостоверяющих документов на сооружение и земельный участок, на котором расположено такое сооружение, в целях переоформления права постоянного (бессрочного) пользования земельным участком, права аренды земельного участка на публичный сервитут;

- реквизиты правоустанавливающих или правоудостоверяющих документов на сооружение в целях установления публичного сервитута в отношении существующего сооружения для его реконструкции или эксплуатации;

- расчеты и доводы, касающиеся наиболее целесообразного способа установления публичного сервитута, в том числе с учетом необходимости обеспечения безопасной эксплуатации инженерного сооружения, в целях размещения которого подано заявление об установлении публичного сервитута, обеспечения безопасности населения, существующих зданий, сооружений, а также соблюдения требований, установленных пунктами 8 и 9 статьи 23 Земельного Кодекса РФ, при отсутствии документов, указанных в абзацах 12, 14 пункта 10 настоящего Регламента;

- обоснование невозможности размещения инженерного сооружения на земельных участках общего пользования или в границах земель общего пользования, территории общего пользования, на землях и (или) земельном участке, находящихся в государственной собственности и не предоставленных гражданам или юридическим лицам (а в случаях, предусмотренных пунктом 5 статьи 39.39 Земельного Кодекса РФ, также обоснование невозможности размещения инженерного сооружения на земельных участках, относящихся к имуществу общего пользования), таким образом, чтобы протяженность указанного инженерного сооружения не превышала в два и более раза протяженность такого инженерного сооружения в случае его размещения на земельных участках, принадлежащих гражданам и юридическим лицам, при отсутствии документов, указанных в абзацах 12, 14 пункта 10 настоящего Регламента;

9) подготовленные в форме электронного документа сведения о границах публичного сервитута, включающие графическое описание местоположения границ публичного сервитута и перечень координат характерных точек этих границ в системе координат, установленной для ведения ЕГРН;

10) соглашение, заключенное в письменной форме между заявителем и собственником линейного объекта или иного сооружения, расположенных на земельном участке и (или) землях, в отношении которых подано заявление об установлении публичного сервитута, об

условиях реконструкции, в том числе переноса или сноса указанных линейного объекта, сооружения в случае, если осуществление публичного сервитута повлечет необходимость реконструкции или сноса указанных линейного объекта, сооружения;

11) копии документов, подтверждающих право на инженерное сооружение, если подано заявление об установлении публичного сервитута для реконструкции или эксплуатации указанного сооружения, при условии, что такое право не зарегистрировано;

12) документ, подтверждающий полномочия представителя заявителя, в случае, если с заявлением об установлении публичного сервитута обращается представитель заявителя;

13) кадастровый план территории либо его фрагмент, на котором приводится изображение сравнительных вариантов размещения инженерного сооружения (с обоснованием предлагаемого варианта размещения инженерного сооружения), если в соответствии с законодательством о градостроительной деятельности в целях строительства и реконструкции объектов, сооружений, указанных в статье 39.37 Земельного Кодекса РФ, не требуется подготовки документации по планировке территории:

- на земельных участках, предоставленных или принадлежащих гражданам и (или) юридическим лицам;

- на земельных участках общего пользования или в границах земель общего пользования, территории общего пользования, на землях и (или) земельном участке, находящихся в государственной собственности и не предоставленных гражданам или юридическим лицам (а в случаях, предусмотренных пунктом 5 статьи 39.39 Земельного Кодекса РФ, также обоснование невозможности размещения инженерного сооружения на земельных участках, относящихся к имуществу общего пользования).

12. Для получения Муниципальной услуги Заявитель вправе по собственной инициативе предоставить следующие документы:

1) выписка из Единого государственного реестра юридических лиц (далее - ЕГРЮЛ) о юридическом лице, являющемся заявителем;

2) выписка из Единого государственного реестра индивидуальных предпринимателей (далее - ЕГРИП) об индивидуальном предпринимателе, являющемся заявителем;

3) выписка из ЕГРН об объекте недвижимости (о здании и (или) сооружении, земельном участке), являющимся соседним по отношению к земельному участку, в отношении которого заявитель просит заключить соглашение об установлении сервитута;

4) выписка из ЕГРН об объекте недвижимости (о здании и (или) сооружении, расположенном(ых) на испрашиваемом земельном участке);

5) выписка из ЕГРН об испрашиваемом земельном участке;

6) информация (сведения) о выданной лицензии на пользование недрами в случае обращения за установлением сервитута для ведения работ, связанных с использованием недрами.

В случае если документы, указанные в настоящем пункте

Администрации, не представлены Заявителем, получение указанных документов осуществляется Администрацией посредством межведомственного информационного взаимодействия.

Формирование и направление межведомственных запросов осуществляется с использованием единой системы межведомственного электронного взаимодействия (далее - СМЭВ).

13. Отдел, предоставляющий муниципальную услугу, не вправе требовать от заявителя:

1) представления документов и информации или осуществления действий, представление или осуществление которых не предусмотрено нормативными правовыми актами, регулирующими отношения, возникающие в связи с предоставлением муниципальных услуг;

2) представления документов и информации, в том числе подтверждающих внесение заявителем платы за предоставление муниципальных услуг, которые находятся в распоряжении органов, предоставляющих муниципальные услуги, иных органов местного самоуправления либо подведомственных органам местного самоуправления организаций, участвующих в предоставлении предусмотренных частью 1 статьи 1 Федерального закона от 27 июля 2010 года № 210-ФЗ «Об организации предоставления государственных и муниципальных услуг», в соответствии с нормативными правовыми актами Российской Федерации, нормативными правовыми актами субъектов Российской Федерации, муниципальными правовыми актами, за исключением документов, включенных в определенный частью 6 настоящей статьи перечень документов. Заявитель вправе представить указанные документы и информацию в органы, предоставляющие муниципальные услуги по собственной инициативе;

3) осуществления действий, в том числе согласований, необходимых для получения муниципальных услуг и связанных с обращением в иные органы местного самоуправления, организации, за исключением получения услуг и получения документов и информации, предоставляемых в результате предоставления таких услуг, включенных в перечни, указанные в части 1 статьи 9 Федерального закона от 27 июля 2010 года № 210-ФЗ «Об организации предоставления государственных и муниципальных услуг»;

4) представления документов и информации, отсутствие и (или) недостоверность которых не указывались при первоначальном отказе в приеме документов, необходимых для предоставления муниципальной услуги, либо в предоставлении муниципальной услуги, за исключением следующих случаев:

а) изменение действующих нормативных правовых актов, касающихся предоставления муниципальной услуги, после первоначальной подачи заявления о предоставлении муниципальной услуги;

б) наличие ошибок в заявлении о предоставлении муниципальной услуги и документах, поданных заявителем после первоначального отказа в приеме документов, необходимых для предоставления муниципальной

услуги, либо в предоставлении муниципальной услуги и не включенных в представленный ранее комплект документов;

и) истечение срока действия документов или изменение информации после первоначального отказа в приеме документов, необходимых для предоставления муниципальной услуги, либо в предоставлении муниципальной услуги;

г) выявление документально подтвержденного факта (признаков) ошибочного или противоправного действия (бездействия) должностного лица органа, предоставляющего муниципальную услугу, муниципального служащего, работника многофункционального центра, работника организации, предусмотренной частью 1.1 статьи 16 Федерального закона от 27 июля 2010 года № 210-ФЗ «Об организации предоставления государственных и муниципальных услуг», при первоначальном отказе в приеме документов, необходимых для предоставления муниципальной услуги, либо в предоставлении муниципальной услуги, о чем в письменной форме за подписью руководителя органа, предоставляющего муниципальную услугу, руководителя многофункционального центра при первоначальном отказе в приеме документов, необходимых для предоставления муниципальной услуги, либо руководителя организации, предусмотренной частью 1.1 статьи 16 Федерального закона от 27 июля 2010 года № 210-ФЗ «Об организации предоставления государственных и муниципальных услуг», уведомляется заявитель, а также приносятся извинения за доставленные неудобства;

5) предоставлении на бумажном носителе документов и информации, электронные образы которых ранее были заверены в соответствии с пунктом 7.2 части 1 статьи 16 Федерального закона от 27 июля 2010 года № 210-ФЗ «Об организации предоставления государственных и муниципальных услуг», за исключением случаев, если нанесение отметок на такие документы либо их изъятие является необходимым условием предоставления муниципальной услуги, и иных случаев, установленных федеральными законами.

2.7. Исчерпывающий перечень оснований для отказа в приеме документов, необходимых для предоставления государственной услуги, а также для их возврата

14. Заявление о заключении соглашения об установлении сервитута не рассматривается в случае подачи такого заявления в форме электронного документа с нарушением требований приказа Министерства экономического развития Российской Федерации от 14 января 2015 года № 7, приказа Минэкономразвития России от 23 апреля 2015 года № 250.

15. Заявление об установлении публичного сервитута возвращается на основании пункта 9 статьи 39.41 Земельного кодекса РФ в следующих случаях:

заявление подано в орган исполнительной власти, не уполномоченный на установление публичного сервитута для целей, указанных в заявлении;

заявитель не является лицом, имеющим право ходатайствовать об установлении публичного сервитута;

подано заявление об установлении публичного сервитута в целях, не предусмотренных статьей 39.37 Земельного кодекса РФ;

к заявлению об установлении публичного сервитута не приложены документы, предусмотренные пунктом 10 настоящего Регламента;

заявление об установлении публичного сервитута и приложенные к нему документы не соответствуют требованиям, установленным в соответствии с приказом Минэкономразвития России от 10 октября 2018 года № 543.

2.8. Истчерывающий перечень оснований для приостановления или отказа в предоставлении государственной услуги

16. Оснований для приостановления предоставления муниципальной услуги действующим законодательством Российской Федерации не предусмотрено.

17. Основаниями для отказа в предоставлении муниципальной услуги по результатам которой заявителю отказывается в установлении сервитута, являются случаи, определенные пунктом 4 статьи 39.26 Земельного кодекса РФ:

1) заявление направлено в орган исполнительной власти, который не вправе заключать соглашение об установлении сервитута;

2) планируемое на условиях сервитута использование земельного участка не допускается в соответствии с федеральными законами;

3) установление сервитута приведет к невозможности использования земельного участка в соответствии с его разрешенным использованием или к существенным затруднениям в использовании земельного участка.

18. Основаниями для отказа в предоставлении муниципальной услуги по результатам которой заявителю отказывается в установлении публичного сервитута, являются случаи, определенные статьей 39.44 Земельного кодекса РФ:

1) в заявлении об установлении публичного сервитута отсутствуют сведения, предусмотренные статьей 39.41 Земельного кодекса РФ, или содержащееся в заявлении об установлении публичного сервитута обоснование необходимости установления публичного сервитута не соответствует требованиям, установленным в соответствии с пунктами 2 и 3 статьи 39.41 Земельного кодекса РФ;

2) не соблюдены условия установления публичного сервитута, предусмотренные статьями 23 и 39.39 Земельного кодекса РФ;

3) осуществление деятельности, для обеспечения которой испрашивается публичный сервитут, запрещено в соответствии с требованиями федеральных законов, технических регламентов и (или) иных нормативных правовых актов на определенных землях, территориях, в определенных зонах, в границах которых предлагается установить публичный сервитут;

4) осуществление деятельности, для обеспечения которой испрашивается публичный сервитут, а также вызванные указанной деятельностью ограничения прав на землю повлекут невозможность использования или существенное затруднение в использовании земельного участка и (или) расположенного на нем объекта недвижимого имущества в соответствии с их разрешенным использованием в течение более чем трех месяцев в отношении земельных участков, предназначенных для жилищного строительства (в том числе индивидуального жилищного строительства), ведения личного подсобного хозяйства, садоводства, огородничества, или одного года в отношении иных земельных участков, за исключением земельных участков, находящихся в государственной или муниципальной собственности и не предоставленных гражданам или юридическим лицам.

5) осуществление деятельности, для обеспечения которой подано заявление об установлении публичного сервитута, повлечет необходимость реконструкции (переноса), сноса линейного объекта или иного сооружения, размещенных на земельном участке и (или) землях, указанных в ходатайстве, и не предоставлено соглашение в письменной форме между заявителем и собственником данных линейного объекта, сооружения об условиях таких реконструкции (переноса), сноса;

6) границы публичного сервитута не соответствуют предусмотренной документацией по планировке территории зоне размещения инженерного сооружения автомобильной дороги, железнодорожных путей в случае подачи заявления об установлении публичного сервитута в целях, предусмотренных подпунктами 1, 3 и 4 статьи 39.37 Земельного кодекса РФ;

7) установление публичного сервитута в границах, указанных в заявлении, препятствует размещению иных объектов, предусмотренных утвержденным проектом планировки территории;

8) публичный сервитут испрашивается в целях реконструкции инженерного сооружения, которое предполагалось перенести в связи с изъятием земельного участка для государственных нужд, и принято решение об отказе в удовлетворении ходатайства об изъятии такого земельного участка для государственных нужд.

2.8 Размер платы, взимаемой с заявителя при предоставлении муниципальной услуги, и способы ее взимания в случаях, предусмотренных федеральными законами, принимаемыми в соответствии с ними иными нормативными правовыми актами Российской Федерации, нормативными правовыми актами Республики Алтай, муниципальными правовыми актами муниципального образования «Майминский район»

19. Плата за предоставление муниципальной услуги в соответствии с действующим федеральным законодательством не предусмотрена.

2.9 Максимальный срок ожидания в очереди при подаче запроса о предоставлении муниципальной услуги и при получении результата предоставления муниципальной услуги

20. Максимальное время ожидания в очереди при подаче документов составляет 15 минут; максимальная продолжительность приема у специалиста осуществляющего прием документов, составляет 15 минут.

21. Заявление регистрируется в день представления в Администрацию заявления и документов, необходимых для предоставления муниципальной услуги.

2.10. Срок регистрации запроса заявителя о предоставлении муниципальной услуги

22. Срок регистрации запроса заявителя о предоставлении муниципальной услуги, в том числе в электронной форме. Регистрация представленных заявлений и документов производится должностными лицами, ответственными за прием и регистрацию документов, в течение одного рабочего дня с момента подачи.

2.11 Требования к помещениям, в которых предоставляются государственные и муниципальные услуги, к залу ожидания, местам для заполнения запросов о предоставлении государственной или муниципальной услуги, информационным стендам с образцами их заполнения и перечнем документов, необходимых для предоставления каждой государственной или муниципальной услуги, в том числе к обеспечению доступности для инвалидов указанных объектов в соответствии с законодательством Российской Федерации о социальной защите инвалидов.

23. Требования к парковочным местам.

На территории, прилегающей к месторасположению организации, предоставляющей муниципальную услугу, имеются места для парковки автотранспортных средств, в том числе с местом для парковки людей с ограниченными возможностями по здоровью. Доступ для граждан к парковочным местам является бесплатным.

24. Требования к оформлению входа в здание Администрации.

Центральный вход в здание оборудован:

– пандусом, расширенным проходом, позволяющим обеспечить беспрепятственный доступ граждан с ограниченными возможностями по здоровью, использующих кресла-коляски;

– вывеской с полным наименованием организации на русском и алтайском языках графиком работы.

25. Требования к размещению и оформлению помещений Администрации.

– в холле здания на стене размещены указатели расположения отделов и специалистов.

– в здании организаций, предоставляющих муниципальную услугу, должны находиться места для ожидания, информирования и приема заявителей.

Помещение, в котором предоставляется муниципальная услуга оборудовано:

- протизопожарной системой и средствами пожаротушения;
- системой оповещения о возникновении чрезвычайной ситуации;
- помещение оборудовано в соответствии с санитарными правилами и нормами и с соблюдением необходимых мер безопасности.

Требования к размещению и оформлению визуальной, текстовой и мультимедийной информации:

- полное наименование органа, ответственного за предоставление муниципальной услуги;
- полное наименование организаций, предоставляющих муниципальную услугу;
- контактные телефоны, график работы организаций, предоставляющих услугу;
- почтовый адрес, адреса интернет-сайтов, электронной почты организаций предоставляющих муниципальную услугу и органа, ответственного за предоставление муниципальной услуги;
- фамилии, имена, отчества и должности специалистов, осуществляющих прием и консультирование заинтересованных лиц;
- процедура предоставления муниципальной услуги в текстовом виде и в виде блок-схемы;
- перечень получателей муниципальной услуги (граждан);
- перечень документов, необходимых для получения муниципальной услуги, и требования, предъявляемые к этим документам;
- перечень оснований для отказа в предоставлении муниципальной услуги;
- порядок обжалования решения, действия или бездействия специалистов при предоставлении муниципальной услуги.

Требования к местам для ожидания заявителей и местам для приема заявителей.

Для ожидания приема заявителям отводится специальное место:

- оборудованное стульями, кресельными секциями либо скамейками;
- информационными стендами.

Места ожидания должны соответствовать комфортным условиям для заявителей и оптимальным условиям работы специалистов.

Помещение для непосредственного взаимодействия специалистов с заявителями должно быть организовано в виде отдельных рабочих мест для каждого будущего прием специалиста.

Каждое рабочее место специалистов должно быть оборудовано:

- персональным компьютером с возможностью доступа к необходимым информационным базам данных;
- печатающим устройствам;

- сканирующим устройством;
- естественным;
- сурьюлами;

Специалист, ответственный за прием документов имеет бейдж и настольные таблички с указанием должности, фамилии, имени, отчества.

2.12 Показатели доступности и качества муниципальных услуг

26 Показателями доступности муниципальной услуги являются:

- наличие полной и понятной информации о местах, порядке и сроках предоставления муниципальной услуги на Едином портале государственных и муниципальных услуг, на сайте Администрации и в средствах массовой информации;
- наличие необходимого и достаточного количества муниципальных служащих, а также помещений, в которых осуществляются прием документов от заявителей (их представителей), в целях соблюдения установленных административным регламентом сроков предоставления муниципальной услуги;
- предоставление возможности подачи заявления о предоставлении муниципальной услуги и документов (содержащихся в них сведений), необходимых для предоставления муниципальной услуги, в форме электронного документа;
- предоставление возможности получения информации о ходе предоставления муниципальной услуги, в том числе с использованием информационно-коммуникационных технологий.

27 Показателями качества оказания муниципальной услуги являются:

- удовлетворенность заявителей качеством муниципальной услуги;
- полнота, актуальность и достоверность информации о порядке предоставления муниципальной услуги, в том числе в электронной форме;
- наглядность форм размещаемой информации о порядке предоставления муниципальной услуги;
- соблюдение сроков предоставления муниципальной услуги и сроков выполнения административных процедур при предоставлении муниципальной услуги;
- отсутствие очередей при приеме документов от заявителей (их представителей);
- отсутствие обоснованных жалоб на действия (бездействие) муниципальных служащих;
- отсутствие обоснованных жалоб на некорректное, невнимательное отношение муниципальных служащих к заявителям (их представителям).

2.13 Иные требования, в том числе учитывающие особенности предоставления муниципальных услуг в многофункциональных центрах и особенности предоставления муниципальных услуг

в электронной форме

28. Заявители помимо личной подачи заявления и документов, необходимых для предоставления муниципальной услуги, имеют право направить заявление и документы в электронной форме посредством Единого портала государственных и муниципальных услуг (функций) (www.gosuslugi.ru).

29. При представлении заявления в электронной форме представителем заявителя, действующим на основании доверенности, доверенность должна быть представлена в форме электронного документа.

30. Документы, являющиеся результатом предоставления муниципальной услуги, в виде электронного документа направляются заявителю через Единый портал государственных и муниципальных услуг (функций).

31. При предоставлении муниципальной услуги в электронной форме с использованием Единого портала государственных и муниципальных услуг (функций) заявителю предоставляется возможность:

а) ознакомления с формой заявления и иных документов, необходимых для получения муниципальной услуги, и обеспечения доступа к ним для копирования и заполнения в электронном виде;

б) представления заявления о предоставлении муниципальной услуги в электронном виде;

в) осуществления мониторинга хода предоставления муниципальной услуги;

г) получения результата муниципальной услуги.

32. В случае подачи заявления и документов в электронной форме с использованием Единого портала государственных и муниципальных услуг (функций) отказ в приеме документов, подписанный уполномоченным должностным лицом в установленном порядке с использованием электронной подписи, направляется заявителю через личный кабинет.

33. Исчерпывающий перечень оснований оставления запроса о предоставлении муниципальной услуги без рассмотрения:

а) заявление о предоставлении муниципальной услуги не поддается прочтению либо не содержит сведений о заявителе, сведений об адресе заявителя или иным образом не позволяет идентифицировать заявителя. В случае, если заявление не поддается прочтению, но содержит при этом сведения о фамилии и почтовом адресе физического лица, обратившегося с заявлением, руководитель или заместитель руководителя органа, предоставляющего муниципальную услугу, дает поручение исполнителю в 3-дневный срок сообщить данному физическому лицу о принятом решении;

б) заявление о предоставлении муниципальной услуги содержит нецензурные, оскорбительные выражения или угрозы. В указанном случае руководитель или заместитель руководителя органа, предоставляющего

муниципальную услугу, дает поручение исполнителю в 3-дневный срок сообщить заявителю о нецелесообразности злоупотребления правом;

в) заявление о предоставлении муниципальной услуги содержит вопрос, на который заявителю ранее многократно давались письменные ответы по существу в связи с ранее направляемыми в орган, предоставляющий муниципальную услугу, обращениями, и при этом в очередном обращении не приводятся новые доводы или обстоятельства. В указанном случае руководитель или заместитель руководителя органа, предоставляющего муниципальную услугу, дает поручение исполнителю в 3-дневный срок сообщить заявителю о безосновательности очередного обращения и прекращении переписки с заявителем по данному вопросу.

34. В случае выявления опечаток и ошибок заявитель вправе обратиться в Администрацию с заявлением об исправлении допущенных опечаток. В заявлении об исправлении опечаток и ошибок в обязательном порядке указывается:

1) наименование администрации, в которую подается заявление об исправлении опечаток;

2) вид, дата, номер выдачи (регистрации) документа, выданного в результате предоставления муниципальной услуги;

3) для юридических лиц – название, организационно-правовая форма, ИНН, ОГРН, адрес места нахождения, фактический адрес нахождения (при наличии), адрес электронной почты (при наличии), номер контактного телефона;

4) для индивидуальных предпринимателей - фамилия, имя, отчество (при наличии), ИНН, ОГРН, данные основного документа, удостоверяющего личность, адрес места нахождения, фактический адрес нахождения (при наличии), адрес электронной почты (при наличии), номер контактного телефона;

5) для физических лиц – фамилия, имя, отчество (при наличии), адрес места жительства (места пребывания), адрес электронной почты (при наличии), номер контактного телефона, данные основного документа, удостоверяющего личность.

6) реквизиты документа (-ов), обосновывающих доводы заявителя о наличии опечатки, а также содержащих правильные сведения.

К заявлению должен быть приложен оригинал документа, выданного по результатам предоставления муниципальной услуги.

В случае если от имени заявителя действует лицо, являющееся его представителем в соответствии с законодательством Российской Федерации, также представляется документ, удостоверяющий личность представителя, и документ, подтверждающий соответствующие полномочия.

Заявление об исправлении опечаток и ошибок представляется в соответствии с пунктом 36.

Основаниями для отказа в приеме заявления об исправлении опечаток и ошибок являются:

1) представленные документы по составу и содержанию не соответствуют требованиям настоящего административного регламента;

2) заявитель не является получателем муниципальной услуги.

Отказ и приеме заявления об исправлении опечаток и ошибок по иным основаниям не допускается.

Заявитель имеет право повторно обратиться с заявлением об исправлении опечаток и ошибок после устранения оснований для отказа в исправлении опечаток.

Основаниями для отказа в исправлении опечаток и ошибок являются:

а) отсутствие соответствий между содержанием документа, выданного по результатам предоставлений муниципальной услуги, и содержанием документов, представленных заявителем самостоятельно и (или) по собственной инициативе, а также находящихся в распоряжении Администрации и (или) запрошенных в рамках межведомственного информационного взаимодействия при предоставлении заявителю муниципальной услуги;

б) документы, представленные заявителем не представлялись ранее заявителем при подаче заявления о предоставлении муниципальной услуги, противоречат данным, находящимся в распоряжении администрации и (или) запрошенных в рамках межведомственного информационного взаимодействия при предоставлении заявителю муниципальной услуги.

Заявление об исправлении опечаток и ошибок регистрируется администрацией в течение 1 рабочего дня с момента получения заявления об исправлении опечаток и ошибок и документов приложенных к нему.

Заявление об исправлении опечаток и ошибок рассматривается на предмет соответствия требованиям, предусмотренным настоящим административным регламентом.

Результатом рассмотрения заявления об исправлении опечаток и ошибок является:

1) в случае отсутствия оснований для отказа в исправлении опечаток и ошибок, принимает решение об исправлении опечаток и ошибок;

2) в случае наличия хотя бы одного из оснований для отказа в исправлении опечаток, принимает решение об отсутствии необходимости исправления опечаток и ошибок.

В случае принятия решения об отсутствии необходимости исправления опечаток и ошибок оформляется письмо об отсутствии необходимости исправления опечаток и ошибок с указанием причин отсутствия необходимости.

Результатом исправления опечаток и ошибок является подготовленный в 2-х экземплярах документ о предоставлении муниципальной услуги.

При исправлении опечаток и ошибок не допускается:

а) изменение содержания документов, являющихся результатом предоставления муниципальной услуги;

б) внесение новой информации, сведений из вновь полученных документов, которые не были представлены при подаче заявления о предоставлении муниципальной услуги.

Документы направляются заявителю по почте или вручаются лично.

35. В заявлении о выдаче дубликата документа, выданного по результатам предоставления муниципальной услуги указывается:

1) наименование администрации, в которую подается заявление об исправлении опечаток;

2) год, дата, номер выдачи (регистрации) документа, выданного в результате предоставления муниципальной услуги;

3) для юридических лиц – название, организационно-правовая форма, ИНН, ОГРН, адрес места нахождения, фактический адрес нахождения (при наличии), адрес электронной почты (при наличии), номер контактного телефона;

4) для индивидуальных предпринимателей – фамилия, имя, отчество (при наличии), ИНН, ОГРН, данные основного документа, удостоверяющего личность, адрес места нахождения, фактический адрес нахождения (при наличии), адрес электронной почты (при наличии), номер контактного телефона;

5) для физических лиц – фамилия, имя, отчество (при наличии), адрес места жительства (места пребывания), адрес электронной почты (при наличии), номер контактного телефона, данные основного документа, удостоверяющего личность.

Заявление о выдаче дубликата документа, выданного по результатам предоставления муниципальной услуги представляется в соответствии с пунктом 36

*Основаниями для отказа в приеме к рассмотрению документов для выдачи дубликата документа являются:

1) представленные документы по составу и содержанию не соответствуют требованиям настоящего административного регламента;

2) заявитель не является получателем муниципальной услуги.

Заявление о выдаче дубликата документа регистрируется Администрацией в течение 1 рабочего дня с момента получения заявления.

Результатом рассмотрения заявления о выдаче дубликата являются:

1) в случае отсутствия оснований для отказа в выдаче дубликата, принимает решение о выдаче дубликата документа;

2) в случае наличия хотя бы одного из оснований для отказа в выдаче дубликата, принимает решение об отсутствии необходимости выдачи дубликата.

В случае принятия решения об отсутствии необходимости в выдаче дубликата оформляется письмо об отсутствии необходимости выдачи дубликата документа с указанием причин отсутствия необходимости.

Результатом выдачи дубликата документа является подготовленный экземпляр документа о предоставлении муниципальной услуги.

При подаче дубликата документа не допускается:

а) изменение содержания документов, являющихся результатом предоставления муниципальной услуги;

б) наличие новой информации, сведений из вновь полученных документов, которые не были представлены при подаче заявления о предоставлении муниципальной услуги.

Дубликат документа направляется заявителю по почте или вручается лично.

Муниципальная услуга предоставляется в «МФЦ». Иные требования для предоставления муниципальной услуги через «МФЦ» отсутствуют. Запись на прием в «МФЦ» для подачи запроса возможна посредством официального сайта «МФЦ» (<http://www.altai-mfc.ru/>), по телефону единой справочной службы «МФЦ» - 8(38844) 21-00-4, в терминале электронной очереди в «МФЦ», лично при обращении в «МФЦ» у администратора зала.

Раздел III. Состав, последовательность и сроки выполнения административных процедур, требования к порядку их выполнения, в том числе особенности выполнения административных процедур в электронной форме, а также особенности выполнения административных процедур в многофункциональных центрах

3.1 Состав административных процедур

36. Предоставление муниципальной услуги включает в себя следующие административные процедуры:

а) прием и регистрация заявления и документов о предоставлении муниципальной услуги;

б) рассмотрение заявления о предоставлении муниципальной услуги и документов, запрос необходимых документов в уполномоченных государственных органах в порядке межведомственного взаимодействия;

в) принятие решения об установлении сервитута либо мотивированный отказ в таком установлении.

3.2 Прием и регистрация заявления и документов о предоставлении муниципальной услуги

37. Основанием для начала административной процедуры является обращение заявителя в отдел с заявлением и приложенными документами, указанными в пунктах 10-11 настоящего Административного регламента.

38. Заявитель может представить заявление и документы следующими способами:

- в устной, письменной и электронной форме в отдел;
- направить по почте;
- отправить на электронную почту;

– обратиться через Региональный портал государственных и муниципальных услуг Республики Алтай, Единый портал государственных услуг.

39. В случае подачи заявки при личном обращении заявителя, по почте прием документов осуществляет специалист, ответственный за прием документов и принимает заявление и пакет документов от заявителя и регистрирует их.

40. В случае подачи заявки через ЕПГУ комплектность пакета документов, необходимых к предоставлению заявителем лично, проверяется системой. При обращении заявителя через ЕПГУ, система регистрирует заявку автоматически, системой формируется подтверждение о регистрации пакета документов и отправляется в личный кабинет заявителя. При установлении факта отсутствия документов, необходимых к предоставлению заявителем лично, системой автоматически формируется уведомление о недостаточности пакета документов и отправляется в личный кабинет заявителя. При регистрации заявления в системе ЕПГУ определяется точная дата и время регистрации, номер регистрации.

41. После регистрации заявления, оно направляется на рассмотрение должностному лицу отдела. После этого должностное лицо отдела определяет ответственного исполнителя для организации предоставления муниципальной услуги – специалиста отдела (далее специалист, ответственный за предоставление муниципальной услуги).

Результатом административной процедуры является прием и регистрация документов, представленных заявителем.

3.3 Рассмотрение заявления о предоставлении муниципальной услуги и документов, запрос необходимых документов в уполномоченных государственных органах в порядке межведомственного взаимодействия

42. Специалист Отдела, ответственного за предоставление муниципальной услуги рассматривает заявление о предоставлении муниципальной услуги и документы, и, в случае наличия оснований, предусмотренных пунктом 40 настоящего Административного регламента, в течение десяти дней со дня регистрации заявления о предоставлении муниципальной услуги осуществляет подготовку проекта письма Администрации о возврате этого заявления заявителю, с указанием причины возврата и обеспечивает его визирование в установленном порядке для последующего подписания Главой муниципального образования.

43. Представленные документы должны соответствовать следующим требованиям:

– текст документа написан разборчиво от руки или при помощи средств электронно-вычислительной техники;

- фамилия, имя и отчество (наименование) заявителя, его место жительства (место нахождения) телефон написаны полностью;
- в документах отсутствуют неоговоренные исправления;
- документы не исполнены ксерокопированием.

3.4 Принятие решения о предоставлении прав на земельный участок либо мотивированный отказ в таком предоставлении

44. Рассмотрение заявлений о предоставлении прав на земельный участка осуществляется в порядке их поступления.

45. Специалист Администрации, в срок не более чем тридцать дней со дня поступления заявления о предоставлении земельного участка уполномоченный орган рассматривает поступившее заявление, проверяет наличие или отсутствие оснований, предусмотренных пунктом 15 настоящего Административного регламента, и по результатам указанных рассмотрения и проверки совершает одно из следующих действий:

1) осуществляет подготовку проектов договора купли-продажи, договора аренды земельного участка или договора безвозмездного пользования земельным участком в трех экземплярах и их подписание, а также направляет проекты указанных договоров для подписания заявителем, если не требуется образование испрашиваемого земельного участка или уточнение его границ;

2) принимает решение о предоставлении земельного участка в собственность бесплатно или в постоянное (бессрочное) пользование, если не требуется образование испрашиваемого земельного участка или уточнение его границ, и направляет принятое решение заявителю;

3) принимает решение об отказе в предоставлении земельного участка при наличии хотя бы одного из оснований, предусмотренных пунктом 15 настоящего Административного регламента, и направляет принятое решение заявителю. В указанном решении должны быть указаны все основания отказа.

Проекты договоров и решения, указанные в подпунктах 1 и 2 настоящего пункта, выдаются заявителю или направляются ему по адресу, содержащемуся в его заявлении о предоставлении земельного участка.

Раздел IV. Формы контроля за исполнением административного регламента

4.1 Порядок осуществления текущего контроля за соблюдением и исполнением ответственными должностными лицами положений административного регламента и иных нормативных правовых актов, устанавливающих требования к исполнению муниципальной услуги, а также принятием решений ответственными лицами

46. Текущий контроль надлежащего исполнения служебных обязанностей, совершения противоправных действий (бездействия) при предоставлении муниципальной услуги, соблюдении процедур предоставления муниципальной услуги (далее – текущий контроль) осуществляется заместителем Главы муниципального образования, непосредственно контролирующим деятельность специалиста Отдела, ответственного за предоставление муниципальной услуги.

Текущий контроль осуществляется путем проверок соблюдения и исполнения специалистом Отдела, ответственным за предоставление муниципальной услуги положений настоящего административного регламента.

Контроль за полнотой и качеством предоставления муниципальной услуги включает в себя проведение проверок, выявление и устранение нарушений прав Заявителей, рассмотрение, принятие решений и подготовку ответов на жалобы Заявителей на решения, действия (бездействия) должностных лиц.

4.2 Порядок и периодичность осуществления плановых и внеплановых проверок полноты и качества исполнения муниципальной услуги, в том числе порядок и формы контроля за полнотой и качеством исполнения муниципальной услуги

47. Контроль за полнотой и качеством предоставления муниципальной услуги осуществляется в форме проведения проверок.

Проверки могут быть плановыми и внеплановыми. Порядок и периодичность осуществления плановых проверок устанавливается планом работы специалиста Отдела, ответственного за предоставление муниципальной услуги.

Внеплановые проверки проводятся в случае получения обращений (жалоб) заявителей на действия (бездействие) специалиста Отдела, ответственного за предоставление муниципальной услуги.

Решение о проведении плановых и внеплановых проверок принимается заместителем Главы муниципального образования, непосредственно контролирующим деятельность специалиста Отдела, ответственного за предоставление муниципальной услуги.

Проверки проводятся с целью выявления и устранения нарушений прав заявителей и привлечения виновных лиц к ответственности. Результаты проведения проверок оформляются актом проверки.

В акте проверки указывается:

- а) дата, время и место составления акта проверки;
- б) наименование органа, проводившего проверку, дата и номер распоряжения (приказа) органа контроля;
- в) фамилия, имя, отчество (при наличии) и должность должностного лица, проводившего проверку;
- г) дата, время, продолжительность и место проведения проверки;

д) сведения о результатах проверки, в том числе о выявленных нарушениях, об их характере и о лицах, допустивших указанные нарушения;

е) сведения об ознакомлении или отказе в ознакомлении с актом проверки, а также сведения о внесении в журнал учета проверок записи о проведенной проверке в случае его наличия;

ж) подпись должностного лица, проводившего проверку.

Акт проверки оформляется непосредственно после ее завершения в двух экземплярах, один из которых с копиями приложений вручается заместителю Главы муниципального образования, непосредственно контролирующего деятельность специалиста Отдела, ответственного за предоставление муниципальной услуги (лицу исполняющему его полномочия) под расписку об ознакомлении либо об отказе в ознакомлении с актом проверки, второй экземпляр акта проверки отдается должностному лицу, ответственному за предоставление муниципальной услуги (лицу, исполняющему его полномочия).

4.3 Ответственность должностных лиц Администрации муниципального образования «Майминский район» за решения и действия (бездействие), принимаемые (осуществляемые) в ходе исполнения муниципальной услуги

48. По результатам проведенных проверок в случае выявления нарушений прав Заявителей, виновные лица привлекаются к ответственности в порядке, установленном федеральным законодательством.

49. Ответственность специалиста Отдела, ответственного за предоставление муниципальной услуги предусмотрено требованиями федерального законодательства.

4.4 Положения, характеризующие требования к порядку и формам контроля за исполнением муниципальной услуги, в том числе со стороны граждан, их объединений и организаций

50. Контроль за предоставлением муниципальной услуги со стороны граждан, их объединений и организаций не предусмотрен.

Раздел V. Досудебный (внесудебный) порядок обжалования заявителем решений и действий (бездействия) органа, предоставляющего муниципальную услугу, должностного лица органа, предоставляющего муниципальную услугу, либо муниципального служащего, многофункционального центра, работника многофункционального центра, а также организаций, осуществляющих функции по предоставлению муниципальных услуг, или их работников.

51. Предмет досудебного (внесудебного) обжалования заявителем решений и действий (бездействия) органа, предоставляющего муниципальную услугу, должностного лица органа, предоставляющего государственную услугу муниципальную услугу, либо муниципального служащего многофункционального центра, работника многофункционального центра, а также организаций, предусмотренных частью 1.3 статьи 16 Федерального закона от 27 июля 2010 года № 210-ФЗ «Об организации предоставления государственных и муниципальных услуг», или их работников.

Заявитель может обратиться с жалобой в том числе в следующих случаях:

1) нарушение срока регистрации запроса о предоставлении государственной или муниципальной услуги, запроса, указанного в статье 15.1 Федерального закона от 27 июля 2010 года № 210-ФЗ «Об организации предоставления государственных и муниципальных услуг»;

2) нарушение срока предоставления муниципальной услуги. В указанном случае досудебное (внесудебное) обжалование заявителем решений и действий (бездействия) многофункционального центра, работника многофункционального центра возможно в случае, если на многофункциональный центр, решения и действия (бездействие) которого обжалуются, возложена функция по предоставлению соответствующих муниципальных услуг в полном объеме в порядке, определенном частью 1.3 статьи 16 Федерального закона от 27 июля 2010 года № 210-ФЗ «Об организации предоставления государственных и муниципальных услуг»;

3) требование у заявителя документов или информации либо осуществления действий, представление или осуществление которых не предусмотрено законодательными правовыми актами Российской Федерации, нормативными правовыми актами субъектов Российской Федерации, муниципальными правовыми актами для предоставления муниципальной услуги;

4) отказ в приеме документов, предоставление которых предусмотрено нормативными правовыми актами Российской Федерации, нормативными правовыми актами субъектов Российской Федерации, муниципальными правовыми актами для предоставления муниципальной услуги, у заявителя;

5) отказ в предоставлении муниципальной услуги, если основания отказа не предусмотрены федеральными законами и принятыми в соответствии с ними иными нормативными правовыми актами Российской Федерации, законами и иными нормативными правовыми актами субъектов Российской Федерации, муниципальными правовыми актами. В указанном случае досудебное (внесудебное) обжалование заявителем решений и действий (бездействия) многофункционального центра, работника многофункционального центра возможно в случае, если на многофункциональный центр, решения и действия (бездействие) которого обжалуются, возложена функция по предоставлению соответствующих муниципальных услуг в полном объеме в порядке, определенном частью

1.3 статьи 16 Федерального закона от 27 июля 2010 года № 210-ФЗ «Об организации предоставления государственных и муниципальных услуг»;

б) нарушение с заявителя при предоставлении муниципальной услуги права, не предусмотренной нормативными правовыми актами Российской Федерации, нормативными правовыми актами субъектов Российской Федерации, муниципальными правовыми актами;

7) орган власти, предоставляющего муниципальную услугу, должностное лицо органа, предоставляющего муниципальную услугу, многофункционального центра, работника многофункционального центра, организацией предусмотренных частью 1.1 статьи 16 Федерального закона от 27 июля 2010 года № 210-ФЗ «Об организации предоставления государственных и муниципальных услуг», или их работников в исправлении копированных или печаток и ошибок в выданных в результате предоставления муниципальной услуги документах либо нарушении установленных сроков таких исправлений. В указанном случае досудебное (внесудебное) обжалование заявителем решений и действий (бездействия) многофункционального центра, работника многофункционального центра возможно в случае, если на многофункциональный центр, решения и действия (бездействие) которого обжалуются, возложена функция по предоставлению соответствующих муниципальных услуг в полном объеме в порядке, определенном частью 1.3 статьи 16 Федерального закона от 27 июля 2010 года № 210-ФЗ «Об организации предоставления государственных и муниципальных услуг»;

8) нарушение срока или порядка выдачи документов по результатам предоставления муниципальной услуги;

9) срок предоставления муниципальной услуги, если основания предоставления не предусмотрены федеральными законами и принятыми в соответствии с ними иными нормативными правовыми актами Российской Федерации, законами и иными нормативными правовыми актами субъектов Российской Федерации, муниципальными правовыми актами. В указанном случае досудебное (внесудебное) обжалование заявителем решений и действий (бездействия) многофункционального центра, работника многофункционального центра возможно в случае, если на многофункциональный центр, решения и действия (бездействие) которого обжалуются, возложена функция по предоставлению соответствующих муниципальных услуг в полном объеме в порядке, определенном частью 1.3 статьи 16 Федерального закона от 27 июля 2010 года № 210-ФЗ «Об организации предоставления государственных и муниципальных услуг».

10) требование у заявителя при предоставлении муниципальной услуги документов или информации, отсутствие и (или) недостоверность которых не указывались при первоначальном отказе в приеме документов, необходимых для предоставления муниципальной услуги, либо в предоставлении муниципальной услуги, за исключением случаев, предусмотренных пунктом 4 части 1 статьи 7 Федерального закона от 27 июля 2010 года № 210-ФЗ «Об организации предоставления

государственных и муниципальных услуг». В указанном случае досудебной (внеудобной) обжалование решений и действий (бездействия) многофункционального центра, работника многофункционального центра возможно в случае, если на многофункциональный центр, решения и действия (бездействие) которого обжалуются, возложена функция по предоставлению соответствующих муниципальных услуг в полном объеме в порядке, определенном частью 1.3 статьи 16 Федерального закона от 27 июля 2010 года № 210-ФЗ «Об организации предоставления государственных и муниципальных услуг».

52. Основные требования к порядку подачи и рассмотрения жалобы:

1. Жалоба подается в письменной форме на бумажном носителе, в электронной форме в орган, предоставляющий муниципальную услугу, многофункциональный центр либо в соответствующий орган местного самоуправления, публично-правового образования, являющийся учредителем многофункционального центра (далее – учредитель многофункционального центра), а также в организации, предусмотренные частью 1.1 статьи 16 Федерального закона от 27 июля 2010 года № 210-ФЗ «Об организации предоставления государственных и муниципальных услуг». Жалобы на решения и действия (бездействие) руководителя органа, предоставляющего муниципальную услугу, подаются в вышестоящий орган (при его наличии) либо в случае его отсутствия рассматриваются непосредственно руководителем органа, предоставляющего муниципальную услугу. Жалобы на решения и действия (бездействие) работника многофункционального центра подаются руководителю этого многофункционального центра. Жалобы на решения и действия (бездействие) многофункционального центра подаются учредителю многофункционального центра или должностному лицу, уполномоченному нормативным правовым актом субъекта Российской Федерации. Жалобы на решения и действия (бездействие) работников организаций, предусмотренных частью 1.1 статьи 16 Федерального закона от 27 июля 2010 года № 210-ФЗ «Об организации предоставления государственных и муниципальных услуг», подаются руководителям этих организаций.

2. Жалоба на решения и действия (бездействие) органа, предоставляющего муниципальную услугу, должностного лица органа, предоставляющего муниципальную услугу, муниципального служащего, руководителя органа, предоставляющего муниципальную услугу, может быть направлена по почте, через многофункциональный центр, с использованием информационно-телекоммуникационной сети «Интернет», официального сайта органа, предоставляющего муниципальную услугу, единого портала государственных и муниципальных услуг либо региональных порталов государственных и муниципальных услуг, а также может быть принята при личном приеме заявителя. Жалоба на решения и действия (бездействие) многофункционального центра, работника многофункционального центра может быть направлена по почте, с использованием информационно-телекоммуникационной сети «Интернет»,

официального сайта многофункционального центра, единого портала государственных и муниципальных услуг либо регионального портала государственных и муниципальных услуг, а также может быть принята при личном приеме заявителя. Жалоба на решения и действия (бездействие) организаций, предусмотренных частью 1.1 статьи 16 Федерального закона от 27 июля 2010 года № 210-ФЗ «Об организации предоставления государственных и муниципальных услуг», а также их работников может быть направлена по почте, с использованием информационно-телекоммуникационной сети «Интернет», официальных сайтов этих организаций, единого портала государственных и муниципальных услуг либо регионального портала государственных и муниципальных услуг, а также может быть принята при личном приеме заявителя.

3. Особенности подачи и рассмотрения жалоб на решения и действия (бездействие) органов государственной власти субъектов Российской Федерации и их должностных лиц, государственных гражданских служащих органов государственной власти субъектов Российской Федерации, органов местного самоуправления и их должностных лиц, муниципальных служащих, а также на решения и действия (бездействие) многофункционального центра, работников многофункционального центра устанавливаются соответственно нормативными правовыми актами субъектов Российской Федерации и муниципальными правовыми актами.

4. Жалоба должна содержать:

1) наименование органа, предоставляющего муниципальную услугу, должностного лица органа, предоставляющего муниципальную услугу, либо муниципального служащего, многофункционального центра, его руководителя и (или) работника, организаций, предусмотренных частью 1.1 статьи 16 Федерального закона от 27 июля 2010 года № 210-ФЗ «Об организации предоставления государственных и муниципальных услуг», их руководителей и (или) работников, решения и действия (бездействие) которых обжалуются;

2) фамилию, имя, отчество (последнее - при наличии), сведения о месте жительства заявителя - физического лица либо наименование, сведения о месте нахождения заявителя - юридического лица, а также номер (номера) контактного телефона, адрес (адреса) электронной почты (при наличии) и почтовый адрес, по которым должен быть направлен ответ заявителю;

3) сведения об обжалуемых решениях и действиях (бездействии) органа, предоставляющего муниципальную услугу, должностного лица органа, предоставляющего муниципальную услугу, либо муниципального служащего, многофункционального центра, работника многофункционального центра, организаций, предусмотренных частью 1.1 статьи 16 Федерального закона от 27 июля 2010 года № 210-ФЗ «Об организации предоставления государственных и муниципальных услуг», их работников;

4) доводы, на основании которых заявитель не согласен с решением и действием (бездействием) органа, предоставляющего муниципальную

услугу, должностного лица органа, предоставляющего муниципальную услугу, либо должностного служащего, многофункционального центра, работника многофункционального центра, организаций, предусмотренных частью 1.1 статьи 16 Федерального закона от 27 июля 2010 года № 210-ФЗ «Об организации предоставления государственных и муниципальных услуг», их работников». Заявителем могут быть представлены документы (при наличии), подтверждающие доводы заявителя, либо их копии.

5. Жалоба, поступившая в орган, предоставляющий муниципальную услугу, многофункциональный центр, учредителю многофункционального центра, в организации, предусмотренные частью 1.1 статьи 16 Федерального закона от 27 июля 2010 года № 210-ФЗ «Об организации предоставления государственных и муниципальных услуг», либо вышестоящий орган (при его наличии), подлежит рассмотрению в течение 15 рабочих дней со дня ее регистрации, а в случае обжалования отказа органа, предоставляющего муниципальную услугу, многофункционального центра, организаций, предусмотренных частью 1.1 статьи 16 Федерального закона от 27 июля 2010 года № 210-ФЗ «Об организации предоставления государственных и муниципальных услуг», в приеме документов у заявителя либо в исправлении допущенных опечаток и ошибок или в случае обжалования нарушения установленного срока таких исправлений – в течение 5 рабочих дней со дня ее регистрации.

6. По результатам рассмотрения жалобы принимается одно из следующих решений:

а) жалоба удовлетворяется, в том числе в форме отмены принятого решения, исправления допущенных опечаток и ошибок в выданных в результате предоставления муниципальной услуги документах, возврата заявителю денежных средств, взимание которых не предусмотрено нормативными правовыми актами Российской Федерации, нормативными правовыми актами субъектов Российской Федерации, муниципальными правовыми актами;

б) в удовлетворении жалобы отказывается.

7. Не позднее дня, следующего за днем принятия решения, указанного в части 6 настоящей статьи, заявителю в письменной форме и по желанию заявителя в электронной форме направляется мотивированный ответ о результатах рассмотрения жалобы.

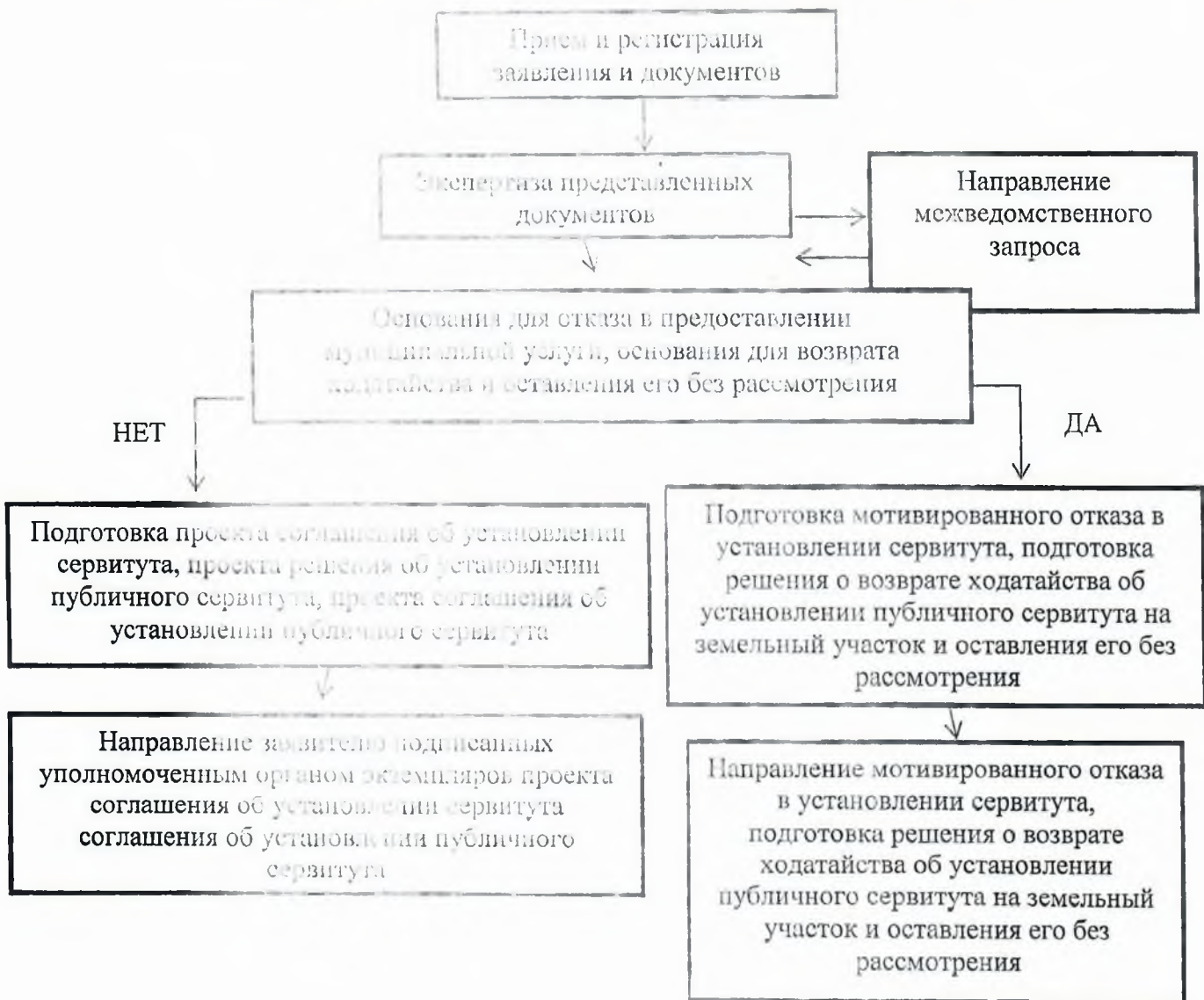
7.1. В случае признания жалобы подлежащей удовлетворению в ответе заявителю, указанном в части 8 настоящей статьи, дается информация о действиях, осуществляемых органом, предоставляющим муниципальную услугу, многофункциональным центром либо организацией, предусмотренной частью 1.1 статьи 16 Федерального закона от 27 июля 2010 года № 210-ФЗ «Об организации предоставления государственных и муниципальных услуг», в целях незамедлительного устранения выявленных нарушений при оказании муниципальной услуги, а также приносятся извинения за доставленные неудобства и указывается информация о дальнейших действиях, которые необходимо совершить заявителю в целях получения муниципальной услуги.

7.2. В случае признания жалобы не подлежащей удовлетворению в ответе заявителю, указанном в части 7 настоящей статьи, даются аргументированные разъяснения о причинах принятого решения, а также информация о порядке обжалования принятого решения.

8. В случае установления в ходе или по результатам рассмотрения жалобы признаков состава административного правонарушения или преступления должностное лицо, работник, наделенные полномочиями по рассмотрению жалоб в соответствии с частью 1 настоящей статьи, незамедлительно направляют имеющиеся материалы в органы прокуратуры.

Приложение № 1
к Административному регламенту
«Установление сервитута в отношении
земельного участка, находящегося в
государственной собственности или
муниципальной собственности»
«22» 2021г. № 113

Блок-схема
предоставления муниципальной услуги
«Установление сервитута в отношении земельного участка, находящегося в
государственной собственности или муниципальной собственности»



Приложение № 2
к Административному регламенту
«Установление сервитута в отношении
земельного участка, находящегося в
государственной собственности или
муниципальной собственности»
«17» сентября 2021г. № 113

Главе Администрации муниципального
образования «Майминский район»

ИТ

(для юридических лиц - полное наименование,
организационно-правовая форма, место нахождения,
сведения о государственной регистрации, ИНН; для
физических лиц - фамилия, имя, отчество, реквизиты
документа, удостоверяющего личность, место жительства)
представитель: _____

адрес: _____

телефон: _____

адрес электронной почты: _____

ЗАЯВЛЕНИЕ

Прошу заключить соглашение об установлении сервитута в отношении земельного участка _____

(находящегося в собственности муниципального образования «Майминский район» государственная собственность на который не разграничена, публичного сервитута в следующих целях)

Адрес места расположения _____

кадастровый номер _____

учетный номер части земельного участка, применительно к которой устанавливается сервитут (за исключением случаев установления сервитута в отношении всего земельного участка либо в отношении части земельного участка сроком менее чем на три года)

являюсь _____

(выбрать нужное: собственником, землепользователем, землевладельцем,
представителем собственника, представителем землепользователя,
представителем землевладельца)

недвижимого имущества _____

(указать, какого недвижимого имущества (земельного участка, другой
недвижимости), являющегося соседним по отношению к земельному участку, в
отношении которого прошу заключить соглашение об установлении сервитута)

Цель установления сервитута _____

Предполагаемый срок действия сервитута _____

Обеспечение моих интересов без установления сервитута невозможно по следующим основаниям: _____

(сведения, подтверждающие (характеризующие) невозможность обеспечения нужд заявителя без установления сервитута)

Прошу информировать о ходе предоставления муниципальной услуги по: телефону, почте, электронной почте, через Личный кабинет (нужное подчеркнуть).

В соответствии с Федеральным законом от 27 июля 2006 года № 152-ФЗ «О персональных данных» в целях предоставления мне муниципальной услуги, я даю свое согласие на:

- сбор, систематизацию, накопление, хранение, использование, обновление, изменение, передачу, блокирование, уничтожение указанных сведений с использованием средств автоматизации;
- обработку персональных данных посредством внесения их в электронную базу данных, включения в списки (реестры) и отчетные формы, предусмотренные регламентирующими документами.

Достоверность и полноту сведений, предоставленных в документах, подтверждаю.

Приложение:

1. _____
2. _____
3. _____

Дата _____ 202_ г.

_____ (подпись) (расшифровка подписи)

Приложение № 3
к Административному регламенту
«Установление сервитута в отношении
земельного участка, находящегося в
государственной собственности или
муниципальной собственности»
«27» сентября 2021г. № 113

Ходатайство об установлении публичного сервитута	
1.	Управление имущественных отношений Алтайского края
2.	Сведения о лице, представившем ходатайство об установлении публичного сервитута (далее - заявитель):
2.1.	Полное наименование
2.2.	Сокращенное наименование
2.3.	Организационно-правовая форма
2.4.	Почтовый адрес (индекс, субъект Российской Федерации, населенный пункт, улица, дом)
2.5.	Фактический адрес (индекс, субъект Российской Федерации, населенный пункт, улица, дом)
2.6.	Адрес электронной почты
2.7.	ОГРН
2.8.	ИНН
3.	Сведения о представителе заявителя:
3.1.	Фамилия
	Имя
	Отчество (при наличии)
3.2.	Адрес электронной почты
3.3.	Телефон
3.4.	Наименование и реквизиты документа, подтверждающего полномочия представителя заявителя
4.	Прошу установить публичный сервитут в отношении земель и (или) земельного(ых) участка(ов) в целях (указываются цели, предусмотренные статьей 39.37 ЗК РФ или статьей 3.6 Федерального закона от 25 октября 2001 N 137-ФЗ "О введении в действие Земельного кодекса Российской Федерации"):
5.	Испрашиваемый срок публичного сервитута _____

6.	Срок, в течение которого в соответствии с расчетом заявителя использование земельного участка (его части) и (или) расположенного на нем объекта недвижимости в соответствии с их разрешенным использованием будет в соответствии с подпунктом 4 пункта 1 статьи 39.41 ЗК РФ невозможно или существенно затруднено (при возникновении таких обстоятельств)				
7.	Обоснование необходимости установления публичного сервитута _____				
8.	Сведения о правообладателе инженерного сооружения, которое переносится в связи с изъятием земельного участка для государственных или муниципальных нужд в случае, если заявитель не является собственником указанного инженерного сооружения (в данном случае указываются сведения в объеме, предусмотренном пунктом 2 ходатайства) (заполняется в случае, если ходатайство об установлении публичного сервитута подается с целью установления сервитута в целях реконструкции инженерного сооружения, которое переносится в связи с изъятием такого земельного участка для государственных нужд)				
9.	Кадастровые номера земельных участков (при их наличии), в отношении которых испрашивается публичный сервитут и границы которых внесены в ЕГРН				
10.	Вид права, на котором инженерное сооружение принадлежит заявителю (если подано ходатайство об установлении публичного сервитута в целях реконструкции или эксплуатации инженерного сооружения)				
11.	Сведения о способах представления результатов рассмотрения ходатайства: <table border="1" data-bbox="366 1280 1223 1552"> <tr> <td data-bbox="366 1280 1223 1419">в виде электронного документа, который направляется уполномоченным органом заявителю посредством электронной почты</td> <td data-bbox="1223 1280 1468 1419">(да/нет)</td> </tr> <tr> <td data-bbox="366 1419 1223 1552">в виде бумажного документа, который заявитель получает непосредственно при личном обращении или посредством почтового отправления</td> <td data-bbox="1223 1419 1468 1552">(да/нет)</td> </tr> </table>	в виде электронного документа, который направляется уполномоченным органом заявителю посредством электронной почты	(да/нет)	в виде бумажного документа, который заявитель получает непосредственно при личном обращении или посредством почтового отправления	(да/нет)
в виде электронного документа, который направляется уполномоченным органом заявителю посредством электронной почты	(да/нет)				
в виде бумажного документа, который заявитель получает непосредственно при личном обращении или посредством почтового отправления	(да/нет)				
12.	Документы, прилагаемые к ходатайству: _____				
13.	Подтверждаю согласие на обработку персональных данных (сбор, систематизацию, накопление, хранение, уточнение (обновление, изменение), использование, распространение (в том числе передачу), обезличивание, блокирование, уничтожение персональных данных, а также иные действия, необходимые для обработки персональных данных в соответствии с законодательством Российской Федерации), в том числе в автоматизированном режиме				
14.	Подтверждаю, что сведения, указанные в настоящем ходатайстве, на дату представления ходатайства достоверны; документы (копии документов) и содержащиеся в них сведения соответствуют требованиям, установленным статьей 39.41 ЗК РФ				
15.	Подпись: _____ Дата: _____				

	<hr/> <p>(подпись)</p>	<hr/> <p>" " _____ г.</p>
--	------------------------	---------------------------